

กลุ่มมนุษยศาสตร์และสังคมศาสตร์

คณะ	ครั้งที่	วันที่
๑. ผู้ช่วยศาสตราจารย์ ดร.บุญญรัตน์ โชคบัณฑิตชัย คณะนิติศาสตร์	๑๘๙ (๑๑/๒๕๕๖)	๒๔ พฤศจิกายน ๒๕๕๖
๒. รองศาสตราจารย์ ดร.กาญจนา วิชญาปกรณ์ คณะมนุษยศาสตร์	๑๙๐ (๑๒/๒๕๕๖)	๒๒ ธันวาคม ๒๕๕๖
๓. รองศาสตราจารย์ ดร.สุจินดา เจียมศรีพงษ์ คณะบริหารธุรกิจ เศรษฐศาสตร์และการสื่อสาร	๑๙๐ (๑๒/๒๕๕๖)	๒๒ ธันวาคม ๒๕๕๖
๔. รองศาสตราจารย์ ดร.สำราญ มีแจ้ง คณะศึกษาศาสตร์	๑๙๑ (๑/๒๕๕๗)	๒๖ มกราคม ๒๕๕๗
๕. รองศาสตราจารย์พรณยูพา นพรัถ คณะสังคมศาสตร์	๑๙๒ (๒/๒๕๕๗)	๒ มีนาคม ๒๕๕๗
๖. รองศาสตราจารย์ ดร.วัฒนา พัดเกตุ ผู้อำนวยการวิทยาลัยนานาชาติ	๑๙๓ (๓/๒๕๕๗)	๒๙ มีนาคม ๒๕๕๗
๗. รองศาสตราจารย์ ดร.รัตติมา จีนาพงษา ผู้อำนวยการสำนักหอสมุด	๑๙๔ (๔/๒๕๕๗)	๒๗ เมษายน ๒๕๕๗

ผลการดำเนินงานในรอบปีที่ผ่านมาของ
ผู้ช่วยศาสตราจารย์ ดร.บุญญรัตน์ โชคบัณฑิตชัย
(คณบดีคณะนิติศาสตร์)

ผลการดำเนินงานสำคัญที่ผ่านมา

หลักสูตรที่เปิดสอน (หลักสูตรปริญญาตรี นิติศาสตรบัณฑิต)

จำนวนนิสิต คณะนิติศาสตร์

กลุ่มนิสิต	ปีการศึกษา						รวม
	๒๕๕๑ (ปี ๖)	๒๕๕๒ (ปี ๕)	๒๕๕๓ (ปี ๔)	๒๕๕๔ (ปี ๓)	๒๕๕๕ (ปี ๒)	๒๕๕๖ (ปี ๑)	
ภาคปกติ	๓	๙	๘๐	๒๑๔	๑๖๐	๒๑๓	๖๗๙
ภาคพิเศษ	๓	๒๔	๕๗	-	-	-	๘๔
คูขนาน สาขาวิทยาศาสตร์ การแพทย์	-	๓๕	-	-	-	-	๓๕
คูขนาน สาขาเทคโนโลยีสารสนเทศ	-	๘	-	-	-	-	๘
รวม	๖	๗๖	๑๓๗	๒๑๔	๑๖๐	๒๑๓	๘๐๖

จำนวนอาจารย์และบุคลากร

คณะนิติศาสตร์มีบุคลากรทุกประเภท มีจำนวนรวม ๓๙ คน จำแนกตามประเภทบุคลากร คิดเป็นร้อยละได้ ดังนี้

ประเภทบุคลากร	จำนวน	ร้อยละ
ข้าราชการสาย ก	๓	๗.๖๙
พนักงานมหาวิทยาลัยสายวิชาการ	๒๑	๕๓.๘๕
พนักงานมหาวิทยาลัยสายสนับสนุน	๑๓	๓๓.๓๓
พนักงานเงินรายได้	๒	๕.๑๓
รวมทุกประเภทเป็นจำนวนทั้งสิ้น	๓๙	๑๐๐

คุณวุฒิอาจารย์และตำแหน่งทางวิชาการ

อาจารย์ประจำจำนวนทั้งสิ้น ๒๔ คน

- คุณวุฒิปริญญาเอก ๑ คน
- ลาศึกษาต่อปริญญาเอกต่างประเทศ ๖ คน
- ลาศึกษาต่อปริญญาเอกในประเทศ ๒ คน
- ดำรงตำแหน่งวิชาการ ผู้ช่วยศาสตราจารย์ ๗ คน

ลักษณะเด่นของหลักสูตร

- ได้รับการรับรองมาตรฐานจากสภาวิชาชีพ
- มีการเรียนการสอนภาษาอังกฤษทุกเทอม
- มีวิชาที่ฝึกทักษะการวิจัย
- เพิ่มรายวิชากฎหมายธุรกิจ
- มีการบูรณาการงานบริการวิชาการ วิจัย การทำนุบำรุงศิลปวัฒนธรรม

การเรียนการสอน

1. มีความร่วมมือกับหน่วยงานภายนอก เช่น ศาล อัยการ ทนายความ สถาบันการศึกษา ต่าง ๆ ในการเชิญผู้ทรงคุณวุฒิที่มีชื่อเสียงและประสบการณ์เป็นผู้สอน
2. จัดอาจารย์ประจำเป็น อาจารย์ผู้ช่วยสอน (TA) ร่วมกับผู้ทรงคุณวุฒิเพื่อถ่ายทอดความรู้ และประสบการณ์อย่างเป็นระบบ
3. ส่งเสริมการเรียนรู้ของนิสิตจากประสบการณ์จริง
4. เพิ่มโอกาสการแลกเปลี่ยนเรียนรู้ด้านศิลปวัฒนธรรมกับนักศึกษาแลกเปลี่ยนชาวต่างชาติอย่างต่อเนื่อง
5. พัฒนาความร่วมมือกับสถาบันการศึกษาต่างประเทศ เพื่อพัฒนาการเรียนการสอน และพัฒนาอาจารย์
6. สนับสนุนให้อาจารย์ศึกษาต่อในระดับปริญญาเอกจากแหล่งทุนต่าง ๆ เช่น จากมหาวิทยาลัยนเรศวร สกอ. สำนักงานนโยบายและแผนพลังงาน กระทรวงวิทยาศาสตร์และเทคโนโลยี
7. พัฒนาบุคลากรสายสนับสนุน โดยจัดให้มีการเรียนภาษาอังกฤษอย่างต่อเนื่อง เพื่อเตรียมพร้อมการเข้าสู่ AC

งานบริการวิชาการที่สำคัญ

1. คลินิกกฎหมายอุ้มผางเพื่อสิทธิมนุษยชน ซึ่งมีหน่วยงานความร่วมมือ ได้แก่
 - คณะอนุกรรมการสิทธิและสถานะบุคคลของผู้ไร้สัญชาติ ไทยพลัดถิ่น ผู้อพยพ และชนพื้นเมือง ในคณะกรรมการสิทธิมนุษยชนแห่งชาติ (กสม.)
 - สถาบันวิจัยและพัฒนาเพื่อเฝ้าระวังสถานะไร้รัฐ (SWIT)
 - โรงพยาบาลอุ้มผาง จ.ตาก
 - คณะนิติศาสตร์ มหาวิทยาลัยนเรศวร
2. ให้คำปรึกษากฎหมายกับประชาชน
3. กิจกรรมสำรวจปัญหาชุมชนในเขต ต.ท่าโพธิ์ ๑๑ หมู่บ้าน
4. กิจกรรมห้องเรียนสิทธิมนุษยชนเคลื่อนที่ ครั้งที่ ๑
5. กิจกรรมห้องเรียนสิทธิมนุษยชนเคลื่อนที่ ครั้งที่ ๒
6. ให้คำปรึกษากฎหมายกับภาคธุรกิจ

งบประมาณประจำปี ๒๕๕๓ - ๒๕๕๗

ปีงบประมาณ	แหล่งทุนภายใน	งบประมาณแผ่นดิน	แหล่งทุนภายนอก	รวม
๒๕๕๓	๖๔๐,๐๐๐	-	๔๐,๐๐๐	๖๘๐,๐๐๐
๒๕๕๔	๒๗๕,๐๐๐	-	๑๕๐,๐๐๐	๔๒๕,๐๐๐
๒๕๕๕	๘๐,๐๐๐	๔๙๐,๙๐๐	๖๗๐,๐๐๐	๑,๒๔๐,๙๐๐
๒๕๕๖	๓๒๐,๐๐๐	-	-	๓๒๐,๐๐๐
๒๕๕๗	๘๐,๐๐๐	๓๓๐,๐๐๐	-	๔๑๐,๐๐๐

งานวิจัยและงานสร้างสรรค์

๑. งานวิจัยและงานสร้างสรรค์ในรูปงานบริการวิชาการที่ได้รับการเผยแพร่ ในต่างประเทศ และได้รับการยกย่องจากสังคม
๒. การพัฒนาวารสารนิเทศศาสตร์มหาวิทยาลัยนเรศวรเพื่อเผยแพร่ผลงานวิจัย

งานพัฒนานิสิต

๑. สร้างเครือข่ายทางวิชาการกับมหาวิทยาลัยภาคเหนือ ๗ สถาบัน ในโครงการนิติสัมพันธ์ เพื่อเป็นเวทีให้นิสิตแลกเปลี่ยนเรียนรู้และเผยแพร่ผลงานวิชาการ
๒. เครือข่ายกับสำนักงานอัยการ ภาค ๖ ในโครงการ Stop Violence Against Women เพื่อสร้างเครือข่ายทางวิชาการและเสริมสร้างการเรียนรู้จากประสบการณ์จริง
๓. ส่งเสริมให้นิสิตฝึกงานในหน่วยงานภาครัฐและเอกชน เพื่อเสริมสร้างการเรียนรู้จากประสบการณ์จริง และเตรียมความพร้อมในการทำงาน
๔. ทุนการศึกษา คณะนิติศาสตร์จัดหาแหล่งทุนให้กับนิสิต ทุกปีการศึกษาโดยได้รับการสนับสนุนจากภาครัฐ และเอกชน

กรรมการสภามหาวิทยาลัยได้แสดงความชื่นชมกับความมุ่งมั่นในการทำงานและความรับผิดชอบที่ยิ่งใหญ่ในการพัฒนางานคณะให้มีศักยภาพอย่างต่อเนื่อง และได้ให้ข้อเสนอแนะเพื่อให้เกิดการพัฒนาอย่างเป็นรูปธรรม ดังนี้

๑. เร่งเปิดหลักสูตรในระดับบัณฑิตศึกษา โดยเริ่มให้มีส่วนสัด graduate studies ที่ชัดเจน ซึ่งขณะนี้ คณะได้มีการพัฒนาอาจารย์โดยการสนับสนุนให้จัดทำผลงานทางวิชาการรวมถึงสนับสนุนให้อาจารย์ไปศึกษาต่อในระดับปริญญาเอกเพิ่มมากขึ้น ดังนั้นสิ่งเหล่านี้จะมีผลต่อการพัฒนาผลงานวิจัยในระดับคณะในอนาคต
๒. งานวิจัยที่ตีพิมพ์หรือผลงานที่สร้างสรรค์ที่เผยแพร่ของอาจารย์ขณะนี้ได้มีผลงานวิจัยลงในวารสารซึ่งเป็นที่ยอมรับ ปีละกี่เรื่อง/กี่เล่ม/คน สำหรับงานวิจัยเป็นงานที่ทำหาย ควรจะมีการบริหารจัดการและควรต้องทำให้มีความก้าวหน้ามากขึ้น
๓. ควรมีห้องศาลจำลอง เพื่อให้นิสิตฝึกการเรียนการสอนและกระบวนการดำเนินคดีในศาล และเปิดโอกาสให้อาจารย์ นิสิต เข้าชมและแสดงความคิดเห็นในเวทิดังกล่าว

มติ

รับทราบ

ผลการดำเนินงานในรอบปีที่ผ่านมาของ
รองศาสตราจารย์ ดร.กาญญา วิชญาปกรณ์
(คณบดีคณะมนุษยศาสตร์)

แนวนโยบายที่นำเสนอต่อคณะกรรมการ สภามหาวิทยาลัยนเรศวร

มีทั้งหมด ๖ ด้าน ดังนี้

๑. พัฒนาคณะมนุษยศาสตร์ด้านการวิจัย ให้มีคุณภาพมาตรฐาน โดยเน้นการวิจัยทั้งในระดับท้องถิ่นภาคเหนือตอนล่าง ระดับประเทศ ระดับอาเซียน และระดับนานาชาติ
๒. พัฒนาคณะมนุษยศาสตร์ด้านการผลิตบัณฑิตที่ถึงพร้อมด้วยคุณภาพและศักยภาพ ตามมาตรฐานสากล เพื่อพร้อมเข้าสู่ประชาคมอาเซียนและประชาคมโลก
๓. พัฒนาคณะมนุษยศาสตร์ให้มีระบบในการสนับสนุนเกื้อกูลและเป็นผู้นำในการบริการ ชุมชน ทั้งในและต่างประเทศ
๔. พัฒนาคณะมนุษยศาสตร์ให้มีระบบในการทำนุบำรุงศิลปะและวัฒนธรรม เพื่อให้ ประชากรในพื้นที่มีความสุขอย่างยั่งยืนในวิถีการดำรงชีพ และเพื่อเผยแพร่แลกเปลี่ยนศิลปะ วัฒนธรรม ระหว่างชาติ โดยเฉพาะชาติสมาชิกอาเซียน
๕. พัฒนาคณะมนุษยศาสตร์ให้มีระบบสานสัมพันธ์อันดีกับศิษย์เก่า เพื่อร่วมกันสร้าง ชื่อเสียง อำนาจประโยชน์แก่ชุมชน ส่งเสริมแนะแนวทางวิชาการและอาชีพแก่นิสิตปัจจุบัน
๖. พัฒนาคณะมนุษยศาสตร์ให้มีระบบการบริหารและการจัดการที่เอื้ออำนวยต่อสวัสดิการ แก่บุคลากรและนิสิตของคณะมนุษยศาสตร์ โดยยึดหลัก ปัญญาธรรม การวรรรรม และ สามัคคีธรรม

แผนการพัฒนาและบริหาร

๑. การวิจัย

- ๑) พัฒนาคความเข้มแข็งและยั่งยืนด้านการวิจัยของคณะมนุษยศาสตร์
 - พัฒนาระบบสารสนเทศ เพื่อบริหารงานออนไลน์ได้รวดเร็วขึ้น
 - กำหนดผู้รับผิดชอบหลักด้านการวิจัยทั้งในระดับภาควิชาและในระดับ คณะ
 - จัดตั้งหน่วยวิจัยมนุษยวิทยุเทศคดี : มีระบบข้อมูลสารสนเทศออนไลน์
 - จัดตั้งหน่วยนวัตกรรมมนุษยศาสตร์ เพื่อเป็นคลังข้อมูลนวัตกรรม มนุษยศาสตร์
 - ประชาสัมพันธ์ งานวิชาการ งานวิจัยในรูปแบบสื่อสิ่งพิมพ์จดหมายข่าวสุวรรณ กิจการ และสุวรรณกิจการออนไลน์
- ๒) สร้างเครือข่าย พันธมิตรกับหน่วยงานภายในภายนอกประเทศ สถาบันการศึกษา และหน่วยงานองค์กรอื่น ๆ ทั้งภาครัฐและเอกชน
 - ในประเทศ ความร่วมมือด้านเครือข่ายวิจัยมนุษยศาสตร์และสังคมศาสตร์ โดยในแต่ละปีจะมีมหาวิทยาลัยแต่ละแห่งเป็นเจ้าภาพในการจัดประชุมสัมมนาเครือข่าย
 - ต่างประเทศ เครือข่ายพันธมิตร จัดประชุมสัมมนาวิชาการ เช่นโครงการ จัดประชุมวิชาการมนุษยศาสตร์วิทยุเทศคดี ครั้งที่ ๒ เรื่อง “การเรียนการสอนภาษาฝรั่งเศสในบริบทอาเซียน”
- ๓) พัฒนาขีดความสามารถด้านการวิจัยของอาจารย์และนิสิตระดับบัณฑิตศึกษา
 - จัดโครงการกิจกรรมที่พัฒนาขีดความสามารถด้านการวิจัยของอาจารย์ และนิสิตระดับบัณฑิตศึกษา เช่น โครงการพัฒนาวิทยุวิจัยทางมนุษยศาสตร์เชิงบูรณาการระดับภาควิชา
 - มีระบบและกลไกส่งเสริม สนับสนุนงานวิจัย

๒. การผลิตบัณฑิต

๑) พัฒนาขีดความสามารถของผู้เรียนให้มีคุณภาพระดับสากล เพื่อพร้อมเข้าสู่ประชาคมอาเซียน

- พัฒนาสมรรถนะด้านการใช้ภาษาอังกฤษ การเรียนการสอน อบรม
- พัฒนาศักยภาพของผู้เรียน โดยสร้างเครือข่ายพันธมิตรกับองค์กร และ

สถาบันอุดมศึกษาในกลุ่มประเทศอาเซียน

- สนับสนุนกิจกรรมเสริมหลักสูตรให้แสดงถึงอัตลักษณ์ของนิสิต คณะมนุษยศาสตร์ และมหาวิทยาลัยนเรศวร มีองค์กรนิสิตเข้มแข็ง มีโอกาสมีส่วนร่วมในการพัฒนา คณะ มหาวิทยาลัย และชุมชน

- จัดสรรงบประมาณ และแหล่งเรียนรู้ เช่น การจัดซื้อหนังสือ วารสาร และสิ่งพิมพ์ การจัดทำห้องอ่านหนังสือ และห้องปฏิบัติการเรียนรู้ด้วยตนเอง

๒) พัฒนาหลักสูตรให้สอดคล้องกับภูมิภาคท้องถิ่นภาคเหนือตอนล่าง ประชาคมอาเซียนและมาตรฐานสากล

๓) สร้างและปรับปรุงหลักสูตรตามกรอบมาตรฐานอุดมศึกษาแห่งชาติ TQF และสอดคล้องกับการเข้าสู่ประชาคมอาเซียน

๔) การพัฒนาศักยภาพของอาจารย์

- ทางด้านคุณวุฒิการศึกษา
- ตำแหน่งทางวิชาการ
- การเรียนการสอน
- ศักยภาพทางภาษาอังกฤษ (ทุนสนับสนุน)

๓. การบริการวิชาการ

๑) พัฒนาระบบฐานข้อมูลการบริการวิชาการแก่ชุมชน

- ระบบฐานข้อมูล
- ทำสื่อประชาสัมพันธ์ทั้งแผ่นปลิว สื่ออิเล็กทรอนิกส์
- จัดกิจกรรมอบรมด้านมนุษยศาสตร์แก่ชาวไทยและชาวต่างประเทศ ทั้งในและต่างประเทศ

๒) พัฒนารูปแบบในการบริการวิชาการ

- สนับสนุนคณาจารย์เป็นวิทยากรให้กับหน่วยงานภายนอก
- ประยุกต์องค์ความรู้ และผลงานวิจัยเพื่อใช้ในการบริการวิชาการสู่ชุมชน
- ประยุกต์การทำนุบำรุงศิลปและวัฒนธรรม เพื่อใช้ในการบริการทางวิชาการ

๔. การทำนุบำรุงศิลปวัฒนธรรม

๑) จัดรวบรวมระบบข้อมูลด้านทำนุบำรุงฯ เผยแพร่สู่สาธารณชน

๒) ส่งเสริมการอนุรักษ์ การสืบทอด การบูรณาการงานด้านทำนุบำรุงศิลปและวัฒนธรรมสังคมและชุมชนท้องถิ่น

๓) สร้างเครือข่ายความร่วมมือ ฯ ระหว่างหน่วยงานภายในมหาวิทยาลัย และหน่วยงานภายนอกทั้งสถาบันการศึกษา ชุมชน หน่วยงานทั้งภาครัฐและเอกชน ทั้งระดับชาติ ชาติอาเซียน และนานาชาติ

๕. การพัฒนานิสิตและ ศิษย์เก่าสัมพันธ์

๑) การพัฒนานิสิต

๑.๑ ส่งเสริมและสนับสนุนกิจกรรมนิสิต วินัยนิสิต บริการและสวัสดิการนิสิต เพื่อให้นิสิตได้เกิดการพัฒนาด้านต่างๆ ซึ่งเป็นสิ่งสำคัญที่ให้นิสิตอยู่ในสังคมได้อย่างมีความสุข เพื่อให้นิสิตมีความสมบูรณ์ทั้งร่างกายและจิตใจ โดยจัดกิจกรรม ๕ ด้าน ได้แก่

- กิจกรรมส่งเสริมวิชาการ
- กิจกรรมกีฬาและส่งเสริมสุขภาพ
- กิจกรรมส่งเสริมคุณธรรม จริยธรรม และบุคลิกภาพ
- กิจกรรมบำเพ็ญประโยชน์และรักษาสีงแวดล้อม
- กิจกรรมส่งเสริมศิลปวัฒนธรรม

๑.๒ พัฒนานิสิตตามคุณลักษณะบัณฑิตคณะมนุษยศาสตร์ คือ “ เก่งวิชาการ เด่นคุณธรรม นำทักษะชีวิต ”

๒) ศิษย์เก่าสัมพันธ์

- จัดกิจกรรมเชื่อมความสัมพันธ์ระหว่างศิษย์เก่ากับศิษย์ปัจจุบัน
- ส่งเสริมให้ศิษย์เก่ามีส่วนร่วมในการพัฒนาคณะมนุษยศาสตร์
- ส่งเสริมให้ศิษย์เก่าและศิษย์ปัจจุบันร่วมอำนวยความสะดวกแก่ชุมชน
- ประชาสัมพันธ์ข้อมูลศิษย์เก่าที่ประสบความสำเร็จผ่านสื่อสิ่งพิมพ์

สื่อวิทยุโทรทัศน์ และ เว็บไซต์

๖. การบริหารและการจัดการองค์กร ๖ ด้าน ได้แก่

- ๑) หลักการบริหารและการจัดการองค์กร
- ๒) การบริหารงบประมาณ
- ๓) การบริหารงานบุคคล
- ๔) การบริหารจัดการอาคารและสถานที่
- ๕) การประกันคุณภาพการศึกษา
- ๖) สานสัมพันธ์และวิเทศสัมพันธ์

งานที่ริเริ่ม สร้างสรรค์ใหม่ และผลงานเด่น

๑. NET WORK / PARTNER

- แสวงหาความร่วมมือด้วยการสร้างเครือข่ายและพันธมิตรกับ

ประเทศเพื่อนบ้าน

๒. การผลิตบัณฑิต ในปีการศึกษา ๒๕๕๕

- จัดการเรียนการสอนในหลักสูตร (ศศ.ม.) สาขาวิชาภาษาไทยให้แก่อาจารย์ชาวเมียนมาร์ที่สอนภาษาไทย YUFL ประเทศเมียนมาร์ โดยได้รับการสนับสนุนด้านงบประมาณจาก สพร.
- สนับสนุนศิษย์เก่า คณะมนุษยศาสตร์ เป็นผู้ช่วยสอน ไปพัฒนาการเรียนการสอนให้แก่ YUFL

๓. เตรียมความพร้อมอยู่ร่วมในประชาคมอาเซียน

- เพิ่ม/จัดทำวิชาแกน วิชาเลือกเสรีและวิชาโท ภาษาและวัฒนธรรมอาเซียน เป็นภาษาที่สาม รองรับนิสิตในมหาวิทยาลัย
- คณะมุ่งผลักดันพันธกิจหลักทั้ง ๔ ด้าน ไปในทิศทางเดียวกัน คือ การพัฒนา ความรู้และความเข้าใจสายมนุษยศาสตร์ ด้านภาษาและวัฒนธรรมอาเซียน โดยเฉพาะในกลุ่มประเทศ CLMV ในรอบ ๑ ปีที่ผ่านมา คณะประสบความสำเร็จในการสร้างความสัมพันธ์ ด้วยการลงนาม MOU และมีกิจกรรม การวิชาการหลากหลายรูปแบบกับประเทศพม่า(M) และเวียดนาม (V)

๔. การเรียนการสอน

- ผลักดันและพัฒนาให้หลักสูตรที่มีเนื้อหาเกี่ยวกับอาเซียนเกิดขึ้นอย่างเป็นรูปธรรม
- จัดทำหลักสูตร (ศศ.ม.) ภาษาและวัฒนธรรมอาเซียนศึกษา

ปัญหาอุปสรรค แนวทางแก้ไขและแผนงานดำเนินการต่อไป

๑. ด้านการวิจัย

ปัญหาอุปสรรค

- อาจารย์และบุคลากรไม่สนใจพัฒนางานวิจัยในกิจกรรมโครงการที่คณะจัดให้
- งานวิจัยส่วนใหญ่เป็นงานวิจัยในชั้นเรียนและเอกสาร (ทำให้ได้รับงบประมาณน้อย ขาดแรงจูงใจการขอ)

- กฎระเบียบที่ซับซ้อนทำให้อาจารย์รุ่นใหม่ขาดความกระตือรือร้นที่จะทำวิจัย

แนวทางแก้ไขและแผนงานดำเนินการต่อไป

- ปรับกลไกระบบการบริหารจัดการ
- ปรับกลไกการขับเคลื่อนนโยบาย ๓ GS ในรูปของ คณะกรรมการบริหารงานวิจัย ตามกลุ่มประสบการณ์ด้านการวิจัย

๒. การผลิตบัณฑิต

ปัญหาอุปสรรค

๑) ด้านคณาจารย์

- คณาจารย์ไม่ตื่นตัวและไม่ปรับทัศนคติในการปรับปรุงหลักสูตร รายวิชา ตามนโยบายของมหาวิทยาลัย
- จำนวนอาจารย์ที่มีคุณวุฒิการศึกษาปริญญาเอกและมีตำแหน่งทาง วิชาการ ระดับผู้ช่วยศาสตราจารย์ รองศาสตราจารย์ ยังไม่มากพอ

แนวทางแก้ไขและแผนงานดำเนินการต่อไป

- กลไกและระบบในการขับเคลื่อน โดยมีมติของคณะกรรมการประจำคณะ และ กรรมการบริหารหลักสูตร และแผน/กิจกรรม /โครงการการพัฒนาบุคลากร

๒) ด้านนิสิต

ปัญหาอุปสรรค

- ศักยภาพด้านภาษาอังกฤษ โดดเฉพาะนิสิตระดับบัณฑิตศึกษา
- จำนวนบัณฑิตที่สำเร็จการศึกษากับบทความที่ต้องตีพิมพ์เผยแพร่

ไม่สมดุลกัน

- ผลงานที่ได้รับการตอบรับ/ตีพิมพ์เผยแพร่ล่าช้า ทำให้จำนวนนิสิต

ค้างท่อ ส่งผลปัญหาด้านจำนวนอาจารย์บัณฑิตศึกษาไม่เพียงพอกับการควบคุมวิทยานิพนธ์

แนวทางแก้ไขและแผนงานดำเนินการต่อไป

- แผนพัฒนาศักยภาพด้านภาษาอังกฤษ
- แผนการพัฒนาศักยภาพหัวข้อวิจัย
- วารสารคณะมนุษยศาสตร์ ออนไลน์
- สนับสนุนงบประมาณการนำเสนอผลงานวิจัยวิทยานิพนธ์
- จัดสรรงบประมาณรายได้ สนับสนุนเงินทุนบางส่วน สำหรับนิสิตระดับ

ปริญญาตรี ในรายวิชาสหกิจศึกษา

๓. การบริการวิชาการ

ปัญหาอุปสรรค

- กระบวนการดำเนินการบริการวิชาการไม่เป็นไปตามระบบขั้นตอน

แนวปฏิบัติแบบแผนทางราชการ

- การบริการวิชาการเพื่อเสริมสร้างรายได้แก่คณะ มีน้อย
- ขาดระบบการเก็บหลักฐานให้บริการวิชาการของอาจารย์ในคณะ

แนวทางแก้ไขและแผนงานดำเนินการต่อไป

- แนวปฏิบัติ ประกาศ
- หน่วยงานนวัตกรรม เป็นหน่วยงานหลักที่รับผิดชอบด้านการบริการวิชาการ

เพื่อเสริมสร้างรายได้แก่คณะ เช่น โครงการอบรมเชิงปฏิบัติการ เรื่อง “การสร้างผลงานทางวิชาการ สาขาภาษาไทย : ด้วยองค์ความรู้สู่การเลื่อนวิทยฐานะครูเชี่ยวชาญที่สัมฤทธิ์ผล”

- จัดระบบการเก็บหลักฐานให้บริการวิชาการของอาจารย์ในคณะ

๔. ทำนุบำรุงศิลปวัฒนธรรม

ปัญหาอุปสรรค

- คณะมีบุคลากรที่มีความสามารถด้านการทำนุบำรุง ฯ แต่ ยังขาดโครงการ

ทำนุบำรุงฯ เชิงบูรณาการกับการเรียนการสอน การวิจัย

- ขาดระบบการเก็บหลักฐานให้บริการวิชาการด้านทำนุบำรุงฯ ของอาจารย์ในคณะ

แนวทางแก้ไขและแผนงานดำเนินการต่อไป

- กระตุ้นภาควิชาให้เกิดการออกแบบ โครงการ/กิจกรรมบริการวิชาการอย่างน้อยปี

ละ ๑ โครงการ

- เน้นเชิงบูรณาการกับการเรียนการสอน การวิจัย

- จัดระบบการเก็บหลักฐานให้บริการวิชาการด้านทำนุบำรุง ฯ ของอาจารย์ในคณะ
- เน้นโครงการ/กิจกรรมการทำนุบำรุงศิลปวัฒนธรรมในกลุ่มประเทศอาเซียน/
ชาติพันธุ์โดยเฉพาะ กลุ่มประเทศ CLMV

๕. การพัฒนานิสิตและศิษย์เก่าสัมพันธ์

ปัญหาอุปสรรค

- โครงการที่อยู่ในแผนปฏิบัติการยังขาดลักษณะการสานสัมพันธ์อย่างยั่งยืนระหว่าง
ศิษย์เก่ากับศิษย์ปัจจุบัน แนวทางแก้ไขและแผนงานดำเนินการต่อไป

แนวทางแก้ไขและแผนงานดำเนินการต่อไป

- จัดตั้งชมรมนิสิตอาเซียน คณะมนุษยศาสตร์ เพื่อขับเคลื่อนกิจกรรมเสริมหลักสูตร
และเชื่อมสัมพันธ์กับศิษย์เก่า

๖. การบริหารและการจัดการองค์กร

๑) ด้านประกันคุณภาพ

ปัญหาอุปสรรค

- บุคลากรไม่ให้ความสนใจ และไม่ตระหนักในความสำคัญของการประกัน ฯ
- ขาดระบบและกลไกการจัดเก็บข้อมูล หลักฐาน
- ระบบปี ๒๕๕๔ คณะประเมินแบบ ง เป็นครั้งแรก ปี ๒๕๕๓ ไม่มีการประเมิน KPI
ของ สมศ. ไว้

แนวทางแก้ไขและแผนงานดำเนินการต่อไป

- จัด KM เพื่อให้บุคลากรตระหนักในความสำคัญของการประกันคุณภาพกับการ
พัฒนาศักยภาพของงานตามพันธกิจ

- จัดระบบ ขั้นตอนการจัดเก็บข้อมูลทั้งในระดับภาควิชาและคณะ โดยเน้นการเชื่อม
ข้อมูล

- การประเมินคุณภาพวารสารมนุษยศาสตร์จากวารสารกลุ่มที่กลุ่ม ๓ (ผลการ
ประเมินรอบที่ ๑ วันที่ ๒๔ กุมภาพันธ์ ๒๕๕๕) เป็น กลุ่มที่ ๒ (ผลการประเมินรอบที่ ๒ วันที่ ๓๐ เมษายน
๒๕๕๖) โดยเป็นวารสารที่อยู่ระหว่าง การปรับปรุงคุณภาพ เพื่อขอการรับรองจาก TCI และอยู่ในฐานข้อมูล)

๒) ด้านงบประมาณ

ปัญหาอุปสรรค

- งบประมาณรายได้ลดลงแต่ค่าจ้างสำหรับผู้มีความรู้ความสามารถพิเศษที่คณะ
ได้รับการจัดสรรจากงบประมาณลดลง ค่าจ้าง/ค่าตอบแทนพิเศษที่เพิ่มขึ้นทุกปีสำหรับพนักงานมหาวิทยาลัย
(เงินรายได้) ในปีงบประมาณ พ.ศ. ๒๕๕๖ ได้บรรจุโครงการบริการวิชาการ เพื่อเสริมสร้างรายได้ แต่ไม่ได้
ดำเนินการตามแผน ฯ

แนวทางแก้ไขและแผนงานดำเนินการต่อไป

- จัดทำแผนการบริการวิชาการเชิงรุก เพื่อเสริมสร้าง เช่น การได้งานสร้างสรรค์
และนวัตกรรม

มติ

๑. รับทราบ

๒. กรรมการสภามหาวิทยาลัยได้ให้ข้อเสนอแนะ ดังนี้

- ๑) นอกจากเน้นการพัฒนาภาษาอังกฤษแล้วให้เน้นการพัฒนาภาษาจีนด้วย
- ๒) แต่ละคณะ/วิทยาลัย ต้องมีจุดขายเรื่องความเด่นของภาษาต่างประเทศ
- ๓) ให้ทุกคณะมีการเรียนการสอนจัดเป็นภาษาอังกฤษเพื่อรองรับความเป็น

นานาชาติ

- ๔) ให้มีการวิจัย วิธีการเรียนการสอนที่มีประสิทธิภาพ เพื่อให้บัณฑิตได้เรียนรู้

ภาษาต่างประเทศที่ใช้ได้ในระดับดี

- ๕) ให้มีการจัดสหกิจศึกษาในทุกหลักสูตร เพื่อสร้างทักษะประสบการณ์ก่อนสำเร็จ

การศึกษา

- ๖) ให้ทุกคณะ/หน่วยงาน สร้างภาวะผู้นำให้กับบุคลากรทุกระดับ

๗) ให้มหาวิทยาลัยจัดหลักสูตรพัฒนาบุคลากร เพื่อสร้างศักยภาพทางวิชาการ เช่น การวิจัย การบริหารจัดการเพิ่มมากขึ้น รวมทั้งการสร้างความตระหนักในความรับผิดชอบ จิตสำนึก ในการปฏิบัติหน้าที่ เพื่อการแข่งขันในอนาคต

๘) ให้มีมาตรการสำหรับอาจารย์ในการสร้างผลงานการวิจัยและตำแหน่งทางวิชาการให้เป็นไปตามนโยบายของการเป็นมหาวิทยาลัยแห่งการวิจัยและนวัตกรรม

ผลการดำเนินงานในรอบปีที่ผ่านมาของ
รองศาสตราจารย์ ดร.สุจินดา เจียมศรีพงษ์
(คณบดีคณะบริหารธุรกิจเศรษฐศาสตร์ และการสื่อสาร)

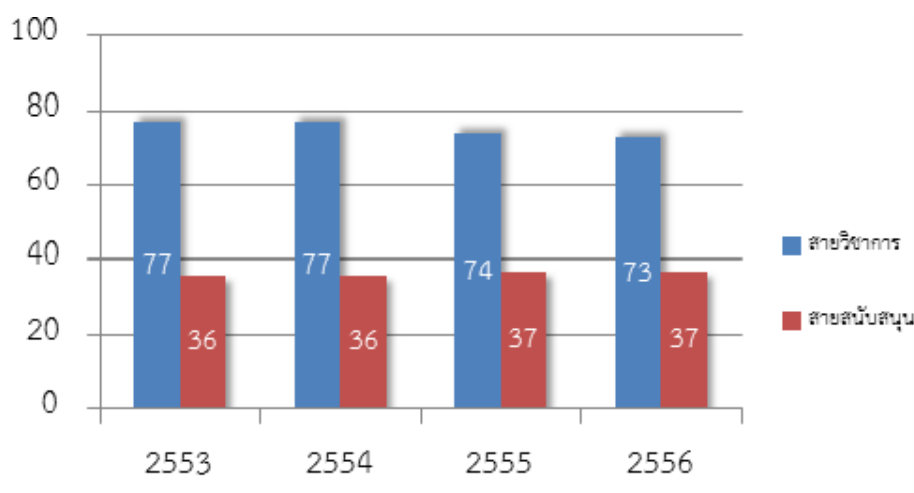
วิสัยทัศน์

“เป็นคณะระดับแนวหน้า ทางด้านการบริหารจัดการของประเทศ”

อัตรากำลัง

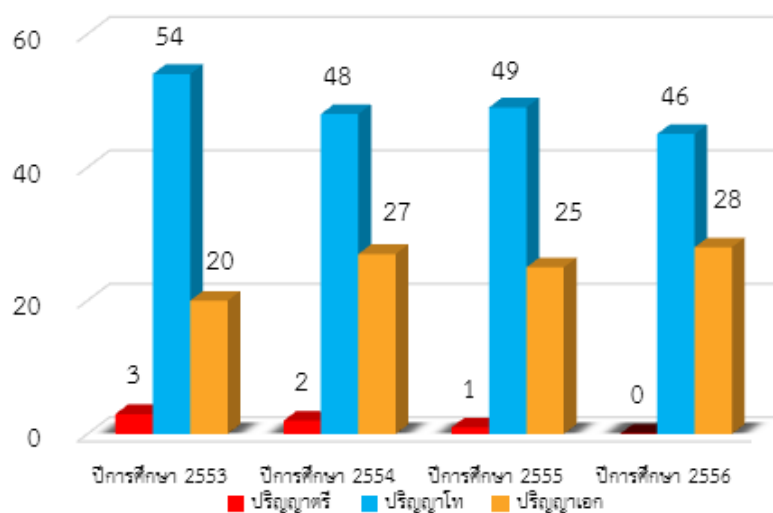
ปีการศึกษา	สายวิชาการ อาจารย์ประจำ (คน)	สายวิชาการ อาจารย์พิเศษ (คน)	สายสนับสนุน (คน)	สัดส่วนระหว่าง สายวิชาการ : สายสนับสนุน
๒๕๕๓	๗๗	๕๖	๓๖	๓.๖๙ : ๑
๒๕๕๔	๗๗	๔๓	๓๖	๓.๓๓ : ๑
๒๕๕๕	๗๔	๓๕	๓๗	๒.๙๕ : ๑
๒๕๕๖*	๗๓	๑๓	๓๗	๒.๓๒ : ๑

* หมายเหตุ ปีการศึกษา ๒๕๕๖ ยังอยู่ระหว่างการเรียนการสอน

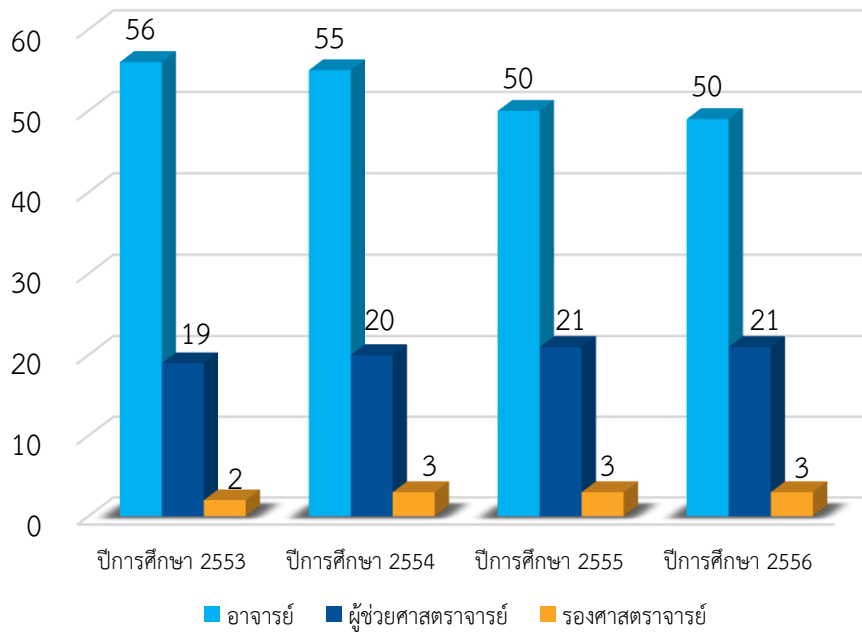


จำนวนบุคลากรสายวิชาการ

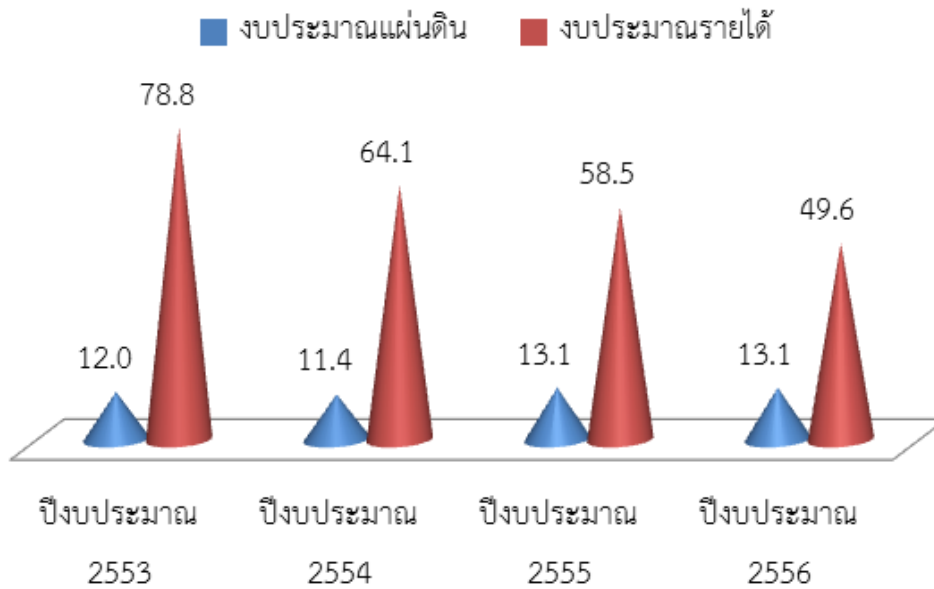
- จำแนกตามคุณวุฒิทางการศึกษา



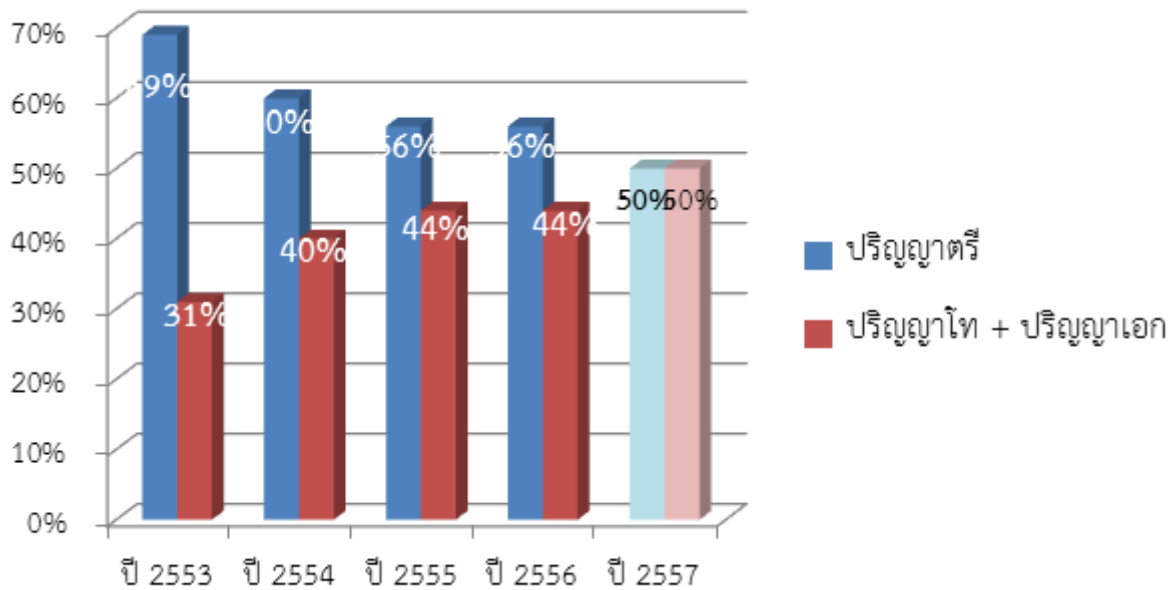
- จำแนกตามตำแหน่งทางวิชาการ



เปรียบเทียบงบประมาณแผ่นดินและงบประมาณรายได้



สัดส่วนการผลิตบัณฑิตภาคปกติ ระดับปริญญาตรี : ระดับบัณฑิตศึกษา



จำนวนนิสิตในปีการศึกษา ๒๕๕๓ - ๒๕๕๖

ระดับการศึกษา	ปีการศึกษา ๒๕๕๓	ปีการศึกษา ๒๕๕๔	ปีการศึกษา ๒๕๕๕	ปีการศึกษา ๒๕๕๖
ปริญญาตรี	๓,๒๓๘	๒,๙๔๕	๒,๖๑๑	๒,๖๒๓
ปริญญาโท*	๔๖๖	๓๙๔	๓๔๖	๒๙๓
ปริญญาเอก	๓๗	๕๒	๗๕	๗๐
รวม	๓,๗๔๑	๓,๓๙๑	๓,๐๓๒	๒,๙๘๖
สัดส่วนระหว่าง นิสิตปริญญาตรี : นิสิตบัณฑิตศึกษา	๘๖.๖ : ๑๓.๔	๘๖.๘ : ๑๓.๒	๘๖.๑ : ๑๓.๙	๘๗.๘ : ๑๒.๒

ยุทธศาสตร์ในการบริหารงาน

ยุทธศาสตร์ที่ ๑ พัฒนาคุณภาพนิสิตคณะฯ ให้มีคุณภาพ

๑) การเรียนการสอน

- ปรับหลักสูตรทุกระดับการศึกษาเข้าสู่มาตรฐาน TQF ครบทุกหลักสูตร

๑๐๐%

- จัดบรรยายพิเศษในรายวิชาให้กับปริญญาตรี ๑๗๘ ครั้ง ระดับ

บัณฑิตศึกษา ๑๑๒ ครั้ง

- สนับสนุนให้บุคลากรสายวิชาการศึกษาต่อในระดับสูงขึ้น ทั้งสิ้น ๒๖ คน

๒) พัฒนาขีดความสามารถของบัณฑิตให้แข่งขันได้

- คณะฯ ส่งเสริมและสนับสนุนให้นิสิตทุกระดับเข้าร่วมแข่งขันทางด้าน

วิชาการโดยใน ๔ ปีได้รับรางวัลระดับประเทศทั้งสิ้น ๑๗ รางวัล

๓) รางวัลคุณภาพนิสิตและคณาจารย์

ชื่อรางวัล	หน่วยงานที่มอบรางวัล	ผู้ได้รับรางวัล
๑. ENDEAVOUR AWARD LAPEL PIN	Australian Government	รศ.ดร.สุจินดา เจียมศรีพงษ์
๒. รางวัลงานวิจัยดีเด่นแห่งปี ในระดับปริญญาโทและ ปริญญาเอก	Monash University	ดร.รัฐพล ไชยรัฐ
๓. นักวิจัยดีเด่น สาขานักวิจัย ที่สร้างประโยชน์ให้กับชุมชน ดีเด่น	ประธานสภาอาจารย์มหาวิทยาลัย แห่งประเทศไทย (ปอมท.) ร่วมกับ สำนักงานคณะกรรมการการ อุดมศึกษา (สกอ.) และสถาบัน บัณฑิตพัฒน บริหารศาสตร์	รศ. ดร.มาฆะสิริ เขาวกุล
๔. ผลงานดีเด่นกลุ่ม มนุษยศาสตร์และสังคมศาสตร์	มหาวิทยาลัยอุบลราชธานี	ผศ.อัจฉรา ศรีพันธุ์
๕. รางวัลบทความวิจัยดีเด่น	มหาวิทยาลัยพระจอมเกล้าธนบุรี เจ้าภาพจัดงานประชุมวิชาการ ระดับประเทศ NCIT ๒๐๑๓	อาจารย์มนิรัตน์ ชาตธีรังสรรค์
๖. นำเสนอบทความดีเด่น	สำนักงานคณะกรรมการ การอุดมศึกษาร่วมกับ UniNet	อาจารย์มนิรัตน์ ชาตธีรังสรรค์

ชื่อรางวัล	หน่วยงานที่มอบรางวัล	ผู้ได้รับรางวัล
๗. รางวัลระดับดีเด่น การเขียนข้อเสนอโครงการประดิษฐ์คิดค้น “ระบบการบริหารเช่าที่นา” เพื่อการพัฒนาอุตสาหกรรม การเกษตร และ รางวัลระดับดี การประกวดผลงานประดิษฐ์คิดค้น “ระบบการบริหารเช่าที่นา” เพื่อการพัฒนา อุตสาหกรรม การเกษตร	สำนักงานคณะกรรมการวิจัยแห่งชาติ (วช.)	นางสาวสิรินภา เวชกร

ยุทธศาสตร์ที่ ๒ พัฒนาคณะฯ ให้เป็นที่พึ่งของสังคมในด้านวิชาการ

๑) โครงการที่โดดเด่น

- จัดตั้งสถานศึกษาการค้าการลงทุนและบริการ
- จัดโครงการ Service learning
- สร้างบรรยากาศการค้าขายของนิสิตและผู้ประกอบการท้องถิ่นโครงการ BEC

Green Market

- โครงการวิจัยเรื่องสลายหนี้เกษตรกรด้วยองค์ความรู้ด้านการบริหารจัดการ

๒) โครงการที่จัดขึ้นอย่างต่อเนื่อง

- โครงการ MIS in Focus จำนวน ๑๒ โครงการ ตั้งแต่ปี ๒๕๕๒ จนถึงปัจจุบัน
- โครงการ BIZ Glant Talk จำนวน ๔ โครงการ ตั้งแต่ปี ๒๕๕๓ จนถึงปัจจุบัน

จำนวนโครงการวิชาการที่ได้รับงบประมาณจากภายนอก

ปีงบประมาณ	จำนวนโครงการ	จำนวนเงิน
๒๕๕๓	๓	๑,๒๒๓,๐๐๐
๒๕๕๔	๗	๓,๐๕๙,๕๐๐
๒๕๕๕	๓	๒,๙๗๓,๐๐๐
๒๕๕๖	๙	๒,๑๘๗,๐๐๐
รวม	๒๒	๙,๔๔๒,๕๐๐

๓) โครงการร่วมมือกับองค์กร/สถาบัน ภายนอก

- โครงการเสริมสร้างศักยภาพการผลิตเชื่อมโยงการตลาดสินค้าเกษตรคุณภาพ และ เกษตรปลอดภัย

- โครงการส่งเสริมและพัฒนารูปแบบการท่องเที่ยวเชิงสุขภาพในจังหวัดพิษณุโลก

ยุทธศาสตร์ที่ ๓ พัฒนาการสร้างเครือข่ายกับชุมชนและองค์กรภายนอกทุกระดับ

๑) การทำข้อตกลงความร่วมมือทางวิชาการภายในประเทศ

สถาบัน	วันที่ลงนาม	วันหมดอายุ	ผลการดำเนินงาน
๑. กรมตรวจบัญชีสหกรณ์ *	๓๐ ต.ค. ๕๒	๓๐ ก.ย. ๕๓	ส่งนิตินิติไปฝึกงาน
๒. สภาอุตสาหกรรมจังหวัดพิษณุโลก	๑๐ มี.ค. ๕๔	๑๐ มี.ค. ๕๘	ส่งนิตินิติไปฝึกงานสหกิจศึกษาทุกปีอย่างต่อเนื่อง
๓. มหาวิทยาลัยเชียงใหม่ *	๒๘ พ.ย. ๕๔	๒๘ พ.ย. ๕๖	แลกเปลี่ยนผู้ประเมินคุณภาพการศึกษาฯ
๔. คณะแพทยศาสตร์ คณะเภสัชศาสตร์และ คณะสาธารณสุขศาสตร์ มหาวิทยาลัยนเรศวร	๒๔ ก.ย. ๕๕	ไม่ระบุวัน	การเรียนการสอนในหลักสูตรของ คณะแพทยศาสตร์ เภสัชศาสตร์ และ สาธารณสุขศาสตร์
๕. มหาวิทยาลัยบูรพา	๒๖ ธ.ค. ๕๕	๒๖ ธ.ค. ๖๐	ในปีการศึกษา ๒๕๕๗ จะ ดำเนินการจัดประชุมทางวิชาการ เพื่อเผยแพร่ผลงานในระดับบัณฑิตศึกษา
๖. มหาวิทยาลัยมหาสารคาม	๒๔ ธ.ค. ๕๖	๒๔ ธ.ค. ๖๐	

๒) การทำข้อตกลงความร่วมมือทางวิชาการต่างประเทศ

สถาบัน	วันที่ลงนาม	ผลการดำเนินงาน	สัญลักษณ์
๑. The Alliance on Business Education and Scholarship for Tomorrow, a ๒๑st century Organization (ABEST๒๑)	1 April 2011	ประเมินหลักสูตร MBA. และ DBA. ขณะนี้ผ่านกระบวนการ Accreditation Plan กำลังจะส่ง Self-Evaluation Report	
๒. Central Queensland University (Rockhamton) ประเทศออสเตรเลีย	2 March 2011	จัดทำหลักสูตรร่วมกัน ขณะนี้หลักสูตรส่งไปให้ สกอ.รับรอง	

สถาบัน	วันที่ลงนาม	ผลการดำเนินงาน	สัญลักษณ์
๓. Macquarie University ประเทศออสเตรเลีย	11 February 2011	ส่งนิตินิติบัญญัติเอกไปเข้า ร่วมฟังบรรยายที่ Macquarie	MACQUARIE UNIVERSITY 
๔. Sekolah Tinggi Ilmu Administrasi Mamdala Indonesia (STIAM)	26 May 2013	อยู่ระหว่างการกำหนด เงื่อนไขในการทำ MOA	

ยุทธศาสตร์ที่ ๔ พัฒนาคณะฯ ให้มีชื่อเสียงด้านการวิจัย

	ปี งบประมาณ ๒๕๕๓	ปี งบประมาณ ๒๕๕๔	ปี งบประมาณ ๒๕๕๕	ปี งบประมาณ ๒๕๕๖	รวม
งบประมาณ แผ่นดิน	-	-	๔ โครงการ ๕๐๑,๕๒๐.๐๐	-	๔ โครงการ ๕๐๑,๕๒๐
งบประมาณ รายได้	๔ โครงการ ๒๗๙,๐๐๐.๐๐	๔ โครงการ ๒๕๐,๐๐๐.๐๐	๓ โครงการ ๒๔๐,๐๐๐.๐๐	๑๑ โครงการ ๘๑๑,๐๐๐.๐๐	๒๒ โครงการ ๑,๕๘๐,๐๐๐
งบประมาณ ภายนอก	๕ โครงการ ๓,๖๕๓,๐๑๓.๐๐	๖ โครงการ ๔,๕๕๑,๒๖๔.๐๐	๗ โครงการ ๒,๔๓๖,๕๐๕.๐๐	๗ โครงการ ๓,๑๒๙,๙๖๕.๐๐	๒๕ โครงการ ๑๓,๗๗๐,๗๔๗
รวม	๙ โครงการ ๓,๙๓๒,๐๑๓.๐๐	๑๐ โครงการ ๔,๘๐๑,๒๖๔.๐๐	๑๔ โครงการ ๓,๑๗๗,๐๒๕.๐๐	๑๘ โครงการ ๓,๙๔๐,๙๖๕.๐๐	๕๑ โครงการ ๑๕,๘๕๒,๒๖๗

หมายเหตุ สัดส่วนแหล่งเงินทุนระหว่าง แหล่งเงินทุนภายใน : แหล่งเงินทุนภายนอก คือ ๑๓ % : ๘๗ %

	ปี งบประมาณ ๒๕๕๓	ปี งบประมาณ ๒๕๕๔	ปี งบประมาณ ๒๕๕๕	ปี งบประมาณ ๒๕๕๖
นำเสนองานในต่างประเทศ	-	๙ เรื่อง	๙ เรื่อง	๘ เรื่อง
นำเสนองานในประเทศ	-	๑ เรื่อง	๖ เรื่อง	๓ เรื่อง
งานตีพิมพ์ในวารสารระดับชาติ	๒ เรื่อง	๑ เรื่อง	๗ เรื่อง	๕ เรื่อง

ยุทธศาสตร์ที่ ๕ พัฒนาระบบบริหารจัดการที่ดี

- แต่งตั้งผู้ทรงคุณวุฒิจากภายนอกกรมเป็นคณะกรรมการที่ปรึกษาประจำคณะฯ
- จัดทำแผนกลยุทธ์การพัฒนาของคณะฯ เมื่อพิจารณาผลการดำเนินงานที่ไม่เป็นไปตามเป้าหมายตัวชี้วัดที่กำหนด จะทำการปรับแผนกลยุทธ์ของคณะฯ

- พัฒนาระบบเทคโนโลยีสารสนเทศเพื่อใช้ในการบริหารงาน
- จัดทำแผนพัฒนารายบุคคลของบุคลากรสายสนับสนุน
- สนับสนุนให้บุคลากรทั้งสายวิชาการและสายสนับสนุนไปศึกษาดูงาน/อบรม/สัมมนา
- จัดตรวจสอบสุขภาพทุกปีโดยมีผู้เข้ารับการตรวจสอบสุขภาพเฉลี่ยร้อยละ ๕๖
- ให้ความสำคัญและสนับสนุนการประกันคุณภาพการศึกษา ทำให้ผลการดำเนินงานดีขึ้น

อย่างต่อเนื่อง โดยในปีการศึกษา ๒๕๕๕ ผลการประเมินคุณภาพภายใน (สกอ.) อยู่ในระดับ “ดี” ผลการประเมินคุณภาพภายนอกรอบสาม (สมศ.) อยู่ในระดับ “ดี”

- เข้าร่วมเป็นสมาชิกและได้รับการรับรองคุณภาพระดับนานาชาติโดยสำนักงาน The Alliance on Business Education and Scholarship for Tomorrow, a ๒๑ st Century Organization (ABEST๒๑) ที่ประเทศญี่ปุ่น โดยได้รับการรับรอง (Accreditation) ในหลักสูตรในระดับปริญญาโท (MBA) และปริญญาเอก (DBA, PhD)

ยุทธศาสตร์ที่ ๖ ส่งเสริมการทำนุบำรุงศิลปวัฒนธรรมและวิถีแห่งความเป็นไทย

- สนับสนุนการทำนุบำรุงศิลปวัฒนธรรมและวิถีแห่งความเป็นไทยผ่านโครงการ MIS FESTIVAL และ จัดโครงการตามประเพณีของไทย เช่น ไหว้ครู ลอยกระทง รดน้ำดำหัว รวมไปถึงการทำวิจัย และจัดทำสารคดีเพื่อเผยแพร่วิถีไทย เป็นต้น

ปัญหาอุปสรรค และ การแก้ไข

๑. จำนวนอาจารย์คณาวุฒิในระดับปริญญาเอก (โดยเฉพาะในสาขาวิชาบัญชี) ไม่สอดคล้องกับการเปิดหลักสูตรในระดับบัณฑิตศึกษา

การแก้ไข

- เปิดรับอาจารย์เพิ่มเติม โดยเน้นผู้สำเร็จการศึกษาในระดับปริญญาเอก

๒. ตำแหน่งทางวิชาการในระดับรองศาสตราจารย์ของบุคลากรสายวิชาการยังมีน้อยมาก

การแก้ไข

- จัดทำแผนพัฒนารายบุคคลสายวิชาการ และผลักดันให้เข้าสู่ตำแหน่งทางวิชาการตามระยะเวลาที่กำหนด

- สนับสนุนเงินรางวัลในการตีพิมพ์บทความวิชาการ/บทความวิจัยลงในวารสารที่ได้รับการรับรองและมีค่า Impact Factor

- ส่งเสริมให้อาจารย์ผลิตเอกสารประกอบการสอน/หนังสือ/ตำรา โดยจัดสรรงบประมาณในการจัดทำหนังสือ/ตำรา

๓. จำนวนนิสิตการรับเข้าในระดับบัณฑิตศึกษาไม่เป็นไปตามแผนที่กำหนดไว้ โดยเฉพาะ

แผน ข

การแก้ไข

- ทำการประชาสัมพันธ์หลักสูตร อย่างต่อเนื่องในทุก ๆ สื่อ
- วิเคราะห์ปัญหาที่เกิดขึ้น พบว่า ปัญหาหนึ่งคือเกณฑ์ภาษาอังกฤษในการรับเข้าคณะฯ

จึงได้จัดอบรมภาษาอังกฤษเพิ่มเติมนอกเหนือจากการให้นิสิตไปอบรมที่ NULC

- ปรับแผนการรับเข้าให้สอดคล้องกับความต้องการของตลาดและแรงงาน
- ปรับหลักสูตรให้ทันสมัยและเป็นไปตามความต้องการของตลาดและแรงงาน โดยมีหุ้นส่วน

(Partner Ship) เข้ามาช่วยในการจัดทำหลักสูตร

๔. งานวิจัยต่อปียังมีปริมาณน้อยเมื่อเทียบกับจำนวนอาจารย์ทั้งหมดฯ

การแก้ไข

- สนับสนุนและผลักดันให้อาจารย์ทำงานวิจัย โดยกำหนดเป็นเกณฑ์ภาระงาน ซึ่งคณะฯ ให้ค่าน้ำหนักไว้ ๓๐% และนำมาพิจารณาการเลื่อนขั้นเงินเดือน

- จัดให้อาจารย์ที่มีประสบการณ์ในการทำวิจัยสูง ๆ เป็นพี่เลี้ยงนักวิจัยเพื่อให้คำปรึกษาด้านวิจัยกับอาจารย์ทุกท่าน

ด้านวิจัยกับอาจารย์ทุกท่าน

- จัดให้มีการแลกเปลี่ยนเรียนรู้ประสบการณ์ด้านวิจัยภายใต้โครงการ “แลกเปลี่ยนเรียนรู้

ด้านการวิจัย”

๕. ขาดการตีพิมพ์บทความในวารสารวิชาการระดับนานาชาติ

การแก้ไข

- สนับสนุนและผลักดันให้อาจารย์ตีพิมพ์บทความลงในวารสารวิชาการระดับนานาชาติ โดยตั้งเป็นเงื่อนไขไว้ในกาไปนำเสนอผลงานระดับนานาชาติ และจัดสรรงบประมาณเพื่อเป็นเงินสมนาคุณสำหรับผู้ตีพิมพ์บทความลงในวารสารวิชาการระดับนานาชาติ

๖. จำนวนเงินงบประมาณรายได้ลดลง

การแก้ไข

- จัดหารายได้เพิ่มเติม เช่น จัดทำหลักสูตรอบรมระยะสั้นให้กับหน่วยงานภายนอก และประชาชนทั่วไป

- ผลผลิตหลักสูตรในระดับบัณฑิตศึกษาเพิ่มเติม เช่น หลักสูตรบริหารธุรกิจมหาบัณฑิต สาขาวิชาการเงินการธนาคาร, หลักสูตรบัญชีมหาบัณฑิต สาขาวิชาการบัญชี เป็นต้น

ผลการดำเนินงานในการผลักดันความเป็นนานาชาติ

๑. การนำหลักสูตรบริหารธุรกิจมหาบัณฑิต สาขาวิชาการบริหารธุรกิจ และหลักสูตรปรัชญาดุษฎีบัณฑิต สาขาวิชาการบริหารธุรกิจ เข้ารับรองมาตรฐานสากล ABEST๒๑(อยู่ระหว่าง process)

๒. การจัดทำหลักสูตรนานาชาติในระดับบัณฑิตศึกษา

๓. การจัดทำบันทึกข้อตกลง (MOA) กับมหาวิทยาลัยที่ได้จัดทำบันทึกความเข้าใจ (MOU) ไว้

แผนงานสำคัญที่จะต้องผลักดันต่อไปในอีก ๔ ปีข้างหน้า

๑. หลักสูตร

- ปรับหลักสูตรทั้งในระดับปริญญาตรี โท และ เอก ให้เป็นระดับนานาชาติ/สองภาษาเพื่อรองรับการเข้าสู่ AEC
- ให้หลักสูตรได้รับการรับรองมาตรฐานการศึกษาที่เป็นสากล เช่น AUNQA, ABEST ๒๑, AACSB เป็นต้น

๒. การผลิตบัณฑิต

- รับนิสิตระดับบัณฑิตศึกษาและนิสิตต่างชาติเพิ่มขึ้น
- เน้นให้บัณฑิตมีความรู้และทักษะสามารถตอบสนองต่อความต้องการของตลาดแรงงานโดยผ่านโครงการสหกิจศึกษาและการปฏิบัติงานจริง

๓. บุคลากรสายวิชาการ

- สนับสนุนด้านงานวิจัย โดยจัดทำโครงการ Research Capacity Building สำหรับนักวิจัยในคณะทุกระดับ โดยมุ่งปรับปรุงผลงานวิจัยของคณะฯ
- สนับสนุนการทำผลงานเพื่อขอตำแหน่งทางวิชาการ
- สนับสนุนให้นำความรู้ไปบริการวิชาการแก่ชุมชน

๔. บุคลากรสายสนับสนุน

- สนับสนุนการพัฒนาตนเองของบุคลากร สายสนับสนุนตามสมรรถนะ และแผนพัฒนาบุคลากรรายบุคคล
- จัดอบรมเพิ่มทักษะด้านการทำงานให้กับบุคลากรในคณะฯ เพื่อเพิ่มประสิทธิภาพในการทำงาน
- จัดตั้งกองทุนสวัสดิการสำหรับบุคลากรสายสนับสนุนภายในคณะ
- สนับสนุนให้ทำวิจัยสถาบัน เพื่อเพิ่มประสิทธิภาพการทำงาน

มติ รับทราบ และกรรมการสภามหาวิทยาลัยมีข้อเสนอแนะให้คณะมนุษยศาสตร์หาจุดเด่นของคณะว่ามีสาขาวิชาอะไรบ้างที่ควรสนับสนุนเพิ่มเติม เพื่อให้คณะมนุษยศาสตร์มีจุดเด่นที่หลากหลาย เนื่องจากคณะมนุษยศาสตร์มีหลายสาขาที่น่าสนใจ เช่น นาฏศิลป์ ประวัติศาสตร์ และภาษาศาสตร์ เป็นต้น

ผลการดำเนินงานในรอบปีที่ผ่านมาของ
รองศาสตราจารย์ ดร.สำราญ มีแจ้ง
(คณบดีคณะศึกษาศาสตร์)

วิสัยทัศน์

- เป็นคณะศึกษาศาสตร์ที่ผลิตครูคุณภาพ ๑ ใน ๓ ของประเทศภายในปี ๒๕๖๐

อัตลักษณ์คณะศึกษาศาสตร์

- อัตลักษณ์ความเป็นครู คือ “ครูคุณภาพ”

ยุทธศาสตร์การบริหารจัดการคณะศึกษาศาสตร์

- | | |
|------------------|---|
| ยุทธศาสตร์ที่ ๑ | ผลิตครูคุณภาพ โดยการคัดเลือกคนเก่ง คนดีเข้าเรียนครู
ปรับระบบการพัฒนาคูที่เน้นคุณภาพและสร้างจิตวิญญาณ
ความเป็นครู |
| ยุทธศาสตร์ที่ ๒ | วางแผนการรับนิสิตที่สอดคล้องกับนโยบายรัฐบาลและ
มหาวิทยาลัย |
| ยุทธศาสตร์ที่ ๓ | พัฒนาระบบและกลไกการพัฒนาอาจารย์ โดยสนับสนุนการ
พัฒนาด้านวิชาการ การวิจัย การศึกษาต่อ และการเพิ่มตำแหน่ง
ทางวิชาการ |
| ยุทธศาสตร์ที่ ๔ | เพิ่มปริมาณและคุณภาพสื่อเทคโนโลยีให้มีความเหมาะสมกับ
สถานะการใช้งานและเพียงพอต่อนิสิต เพื่อพัฒนาการเรียน
การสอนและการบริหารจัดการ |
| ยุทธศาสตร์ที่ ๕ | การบริหารงานวิจัย โดยสนับสนุนการหาแหล่งทุน การสร้างทีม
ผลิตงานวิจัยทางการศึกษาที่มีคุณภาพ และการเผยแพร่งานวิจัย |
| ยุทธศาสตร์ที่ ๖ | บริหารงานวิชาการ โดยเน้นการสนับสนุนบุคลากรและพัฒนา
หลักสูตรเพื่อตอบสนองการพัฒนาศาสตร์ด้านการศึกษา
พัฒนาองค์ความรู้ |
| ยุทธศาสตร์ที่ ๗ | บริหารงานกิจการนิสิต โดยจัดกิจกรรมที่ส่งเสริมการพัฒนา
ทั้งด้านวิชาการ การสร้างเสริมประสบการณ์ชีวิตที่สอดคล้อง
อัตลักษณ์มหาวิทยาลัยและอัตลักษณ์ความเป็นครู |
| ยุทธศาสตร์ที่ ๘ | สานสัมพันธ์กับศิษย์เก่า บุคลากร/องค์กรภายนอกทั้งภาครัฐ
และเอกชน เพื่อส่งเสริมสนับสนุนและให้บริการด้านวิชาการ |
| ยุทธศาสตร์ที่ ๙ | ส่งเสริมการทำนุบำรุงศิลปวัฒนธรรม |
| ยุทธศาสตร์ที่ ๑๐ | ระบบบริหารที่มีประสิทธิภาพ และคุณภาพ |

ข้อมูลพื้นฐาน

จำนวนอาจารย์จำแนกตามวุฒิการศึกษา

ปี	ปริญญาโท	ปริญญาเอก	รวม
๒๕๕๓	๒๒	๓๘	๖๐
๒๕๕๔	๑๖	๓๗	๕๓
๒๕๕๕	๑๒	๔๑	๕๓
๒๕๕๖	๑๐	๔๓	๕๓

อยู่ระหว่างศึกษาต่อปริญญาเอก จำนวน ๖ คน

จำนวนอาจารย์จำแนกตามตำแหน่งทางวิชาการ

ปี	อาจารย์	ผู้ช่วยศาสตราจารย์	รองศาสตราจารย์	ศาสตราจารย์	รวม
๒๕๕๓	๒๗	๑๓	๒๐	-	๖๐
๒๕๕๔	๒๕	๑๔	๑๔	-	๕๓
๒๕๕๕	๒๕	๑๕	๑๓	-	๕๓
๒๕๕๖	๒๓	๑๗	๑๒	๑	๕๓

อยู่ระหว่างพิจารณาตำแหน่ง ผู้ช่วยศาสตราจารย์ จำนวน ๘ คน และตำแหน่งศาสตราจารย์
จำนวน ๑ คน

จำนวนบุคลากรสายสนับสนุน จำแนกตามสถานภาพ

สถานภาพ	๒๕๕๓	๒๕๕๔	๒๕๕๕	๒๕๕๖
๑. ข้าราชการ	๗	๖	๖	๖
๒. พนักงานมหาวิทยาลัย	๒๖	๒๖	๒๖	๒๖
๓. พนักงานราชการ	๗	๗	๖	๖
๔. ลูกจ้างประจำ	-	๒	๒	๒
๕. ลูกจ้างรายวัน	-	-	๑	๑
รวม	๔๐	๔๑	๔๑	๔๑

ข้อมูลงบประมาณ ปี ๒๕๕๓ - ๒๕๕๖

ประเภท	๒๕๕๓	๒๕๕๔	๒๕๕๕	๒๕๕๖
งบประมาณแผ่นดิน	๑๖,๘๕๙,๘๐๐	๑๖,๕๗๓,๙๐๐	๑๘,๔๗๔,๕๐๐	๑๗,๕๐๘,๒๐๐
งบประมาณรายได้	๓๕,๔๐๗,๐๐๐	๔๑,๗๙๙,๐๕๐	๔๘,๗๓๐,๖๐๐	๕๓,๕๖๖,๗๕๐
รวม	๕๒,๒๖๖,๘๐๐	๕๘,๓๗๒,๙๕๐	๖๗,๒๐๕,๑๐๐	๗๑,๐๗๔,๙๕๐

งบประมาณด้านการวิจัย ปี ๒๕๕๓-๒๕๕๖

แหล่งงบประมาณ	๒๕๕๓	๒๕๕๔	๒๕๕๕	๒๕๕๖
งบประมาณแผ่นดิน	๒๓๗,๐๐๐	-	๓๕๙,๐๗๕	๖๓๓,๑๐๐
งบประมาณรายได้	๓๗๑,๐๐๐	๑๖๑,๐๐๐	๓๓๘,๐๐๐	๓๑๕,๐๐๐
งบประมาณภายนอก	๔,๕๒๐,๐๐	๔,๗๔๓,๐๐๐	๒,๙๒๐,๐๐๐	๒,๘๐๕,๐๐๐
รวม	๕,๑๒๘,๐๐๐	๔,๙๐๔,๐๐๐	๓,๖๑๗,๐๗๕	๓,๗๕๓,๑๐๐

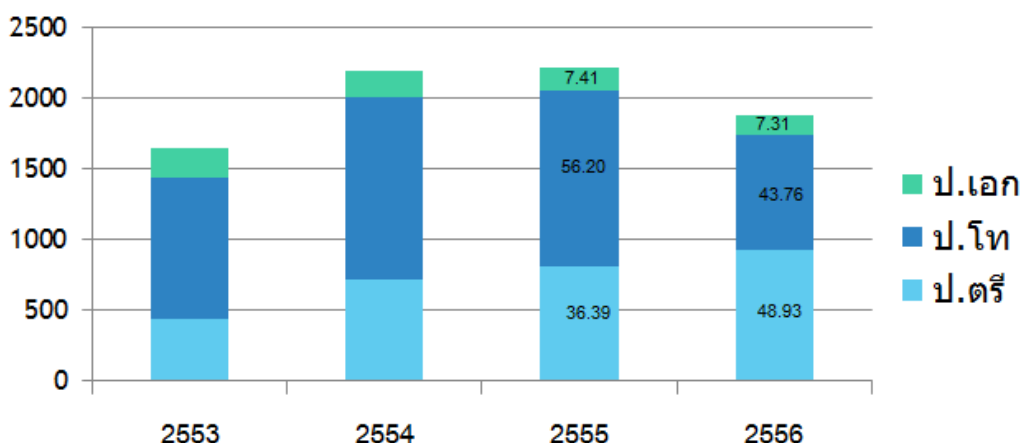
จำนวนนิสิตแต่ละปีการศึกษา

ปี	ปริญญาตรี	ป.บัณฑิต	ปริญญาโท			ปริญญาเอก	รวม
			ปกติ	พิเศษ	ครู ประจำการ		
๒๕๕๓	๔๓๖	๑๒๑	๑๑๘	๔๖๒	๔๑๘	๒๐๗	๑,๗๒๖
๒๕๕๔	๗๑๘	๓๒	๑๐๙	๗๒๒	๔๕๔	๑๘๘	๒,๒๒๓
๒๕๕๕	๘๑๐	๗	๑๑๑	๗๔๑	๓๙๒	๑๖๕	๒,๒๒๖
๒๕๕๖	๙๑๘	-	๗๖	๔๑๐	๓๓๕	๑๓๗	๑,๘๗๖

จำนวนการรับนิสิตเข้าศึกษา ปี ๒๕๕๓ - ๒๕๕๖

ปี	ปริญญาตรี	ป.บัณฑิต	ปริญญาโท			ปริญญาเอก	รวม
			ปกติ	พิเศษ	ครู ประจำการ		
๒๕๕๓	๑๖๗	-	๔๔	๑๗๑	๑๐๖	๔๙	๕๓๗
๒๕๕๔	๒๐๑	-	๕๓	๔๔๙	๑๐๕	๖๖	๘๗๔
๒๕๕๕	๑๙๒	๗	๕๔	๒๙๕	๙๙	๔๙	๖๙๖
๒๕๕๖	๒๕๖	-	๒๔	๑๙๕	๒๕	๓๕	๕๓๕

ร้อยละของนิสิตจำแนกตามระดับการศึกษา



ผลการดำเนินงาน

ด้านการผลิตบัณฑิต

- การคัดเลือกนิสิต

เรียงลำดับภูมิภำเนาตามจำนวนนิสิตปริญญาตรีที่รับเข้าศึกษาปี ๒๕๕๕

- | | |
|--------------|-----------------------------|
| ๑. เพชรบูรณ์ | ๖. กำแพงเพชร |
| ๒. พิษณุโลก | ๗. นครสวรรค์, เชียงราย |
| ๓. น่าน | ๘. พิจิตร, อุตรดิตถ์, ลำปาง |
| ๔. สุโขทัย | ๙. อุทัยธานี, เชียงใหม่ |
| ๕. แพร่ | ๑๐. ตาก |

GPA นิสิตระดับปริญญาตรี ชั้นปีที่ ๑

GPA	คณิตศาสตร์	ฟิสิกส์	เคมี	ชีววิทยา	เทคโนโลยี	รวมจำนวน
๓.๕๐ - ๔.๐๐	๒	-	๓	๒	-	๗
๓.๐๐ - ๓.๔๙	๒๓	๑๙	๒๕	๒๑	๒๕	๑๑๓
๒.๗๕ - ๒.๙๙	๙	๙	๙	๘	๗	๔๒
๒.๕๐ - ๒.๗๔	๕	๖	๒	๒	๔	๑๙
๒.๐๐ - ๒.๔๙	๕	๑	๒	๔	๑	๑๓
รวมจำนวนนิสิต	๔๔	๓๖	๔๑	๓๗	๓๗	๑๙๕
สูงสุด	๓.๖๗	๓.๒๑	๓.๗๖	๓.๕๙	๓.๔๑	-
ต่ำสุด	๒.๒๗	๑.๙๒ *	๒.๒๖	๒.๐๐	๒.๓๓	-

- การพัฒนาด้านวิชาการ หลักสูตร และการเรียนการสอน

จำนวนหลักสูตร

ระดับการศึกษา	ปี ๒๕๕๕	ปี ๒๕๕๖
๑. ปริญญาตรี	๗	๘
๒. ประกาศนียบัตรวิชาชีพครู	๑	-
๓. ปริญญาโท	๖	๑๐
๔. ปริญญาเอก	๕	๕
รวม	๑๙	๒๓

หลักสูตรระดับปริญญาตรี ตามกรอบ TOE

- | | |
|-----------------------|--|
| ๑. กศ.บ. คณิตศาสตร์ * | ๕. กศ.บ. คอมพิวเตอร์ศึกษา * |
| ๒. กศ.บ. ฟิสิกส์ * | ๖. กศ.บ. ภาษาไทย * |
| ๓. กศ.บ. เคมี * | ๗. กศ.บ. ภาษาอังกฤษ * |
| ๔. กศ.บ. ชีววิทยา * | ๘. กศ.บ. พลศึกษาและวิทยาศาสตร์การออกกำลังกาย |

หมายเหตุ * หลักสูตรที่เปิดสอน ๗ หลักสูตร

หลักสูตรระดับปริญญาโท ตามกรอบ TOE

- | | |
|--------------------------------------|---|
| ๑. กศ.ม. หลักสูตรและการสอน * | ๖. กศ.ม. ชีววิทยา |
| ๒. กศ.ม. วิจัยและประเมินผลการศึกษา * | ๗. กศ.ม. การบริหารการศึกษา * |
| ๓. กศ.ม. คณิตศาสตร์ | ๘. กศ.ม. พัฒนศึกษา |
| ๔. กศ.ม. ฟิสิกส์ | ๙. กศ.ม. การจัดการกีฬา |
| ๕. กศ.ม. เคมี | ๑๐. กศ.ม. เทคโนโลยีและสื่อสารการศึกษา * |

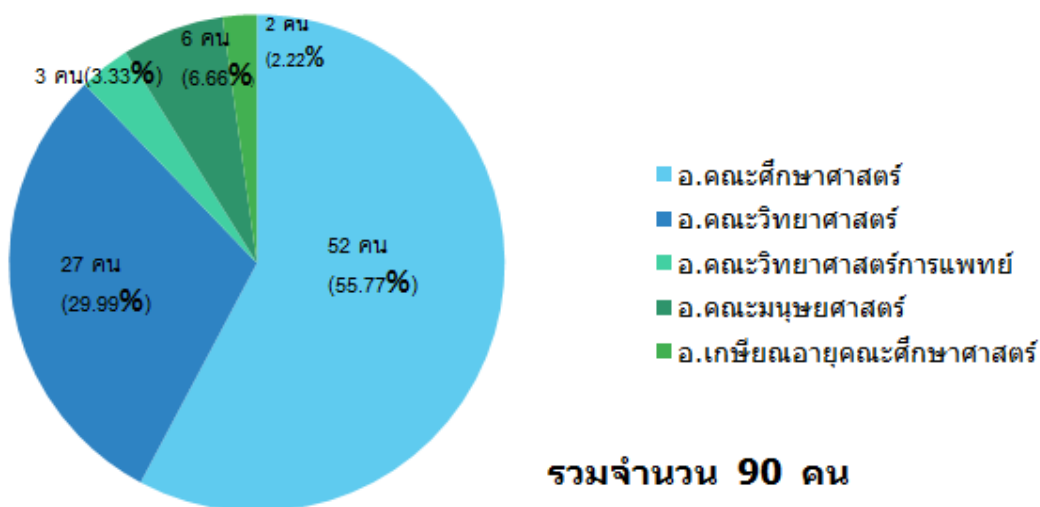
หมายเหตุ * หลักสูตรที่เปิดสอน ๔ หลักสูตร

หลักสูตรระดับปริญญาเอก ตามกรอบ TOE

๑. กศ.ด. หลักสูตรและการสอน *
๒. กศ.ด. วิจัยและประเมินผลทางการศึกษา *
๓. กศ.ด. การบริหารการศึกษา *
๔. กศ.ด. พัฒนศึกษา
๕. กศ.ด. เทคโนโลยีและสื่อสารการศึกษา *

หมายเหตุ * หลักสูตรที่เปิดสอน ๔ หลักสูตร

จำนวนอาจารย์ประจำหลักสูตร



ด้านการพัฒนานิสิต

- การพัฒนากิจการนิสิตทั้งด้านวิชาการ และการสร้างเสริมประสบการณ์
การพัฒนาครูเน้นคุณภาพใช้ระบบอยู่ร่วมกัน (Residential System)
 - นิสิตระดับปริญญาตรีอยู่หอพักภายในมหาวิทยาลัยตั้งแต่ ปี ๑ - ๔
 - จัดกิจกรรมสร้างเสริมประสบการณ์วิชาชีพ และจิตวิญญาณความเป็นครู

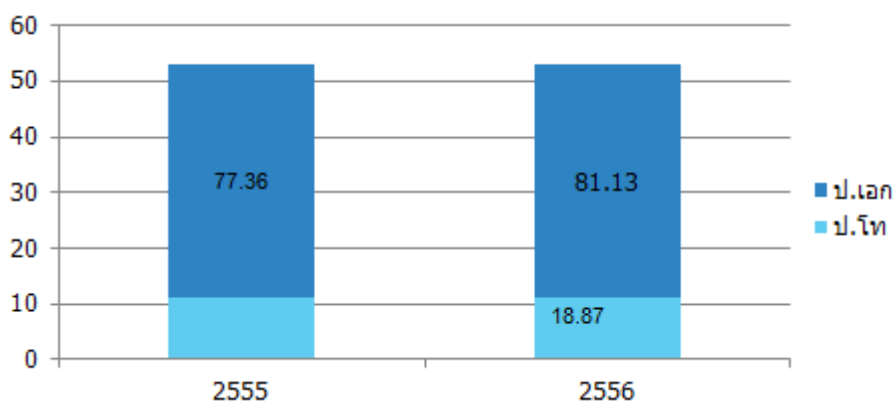
การให้ทุนนิสิตปริญญาตรี

จัดหาทุนให้นิสิตปริญญาตรี ทุนละ ๕๐,๐๐๐ บาท

- ปี ๒๕๕๕ จำนวน ๒๑ ทุน
- ปี ๒๕๕๖ จำนวน ๒๒ ทุน

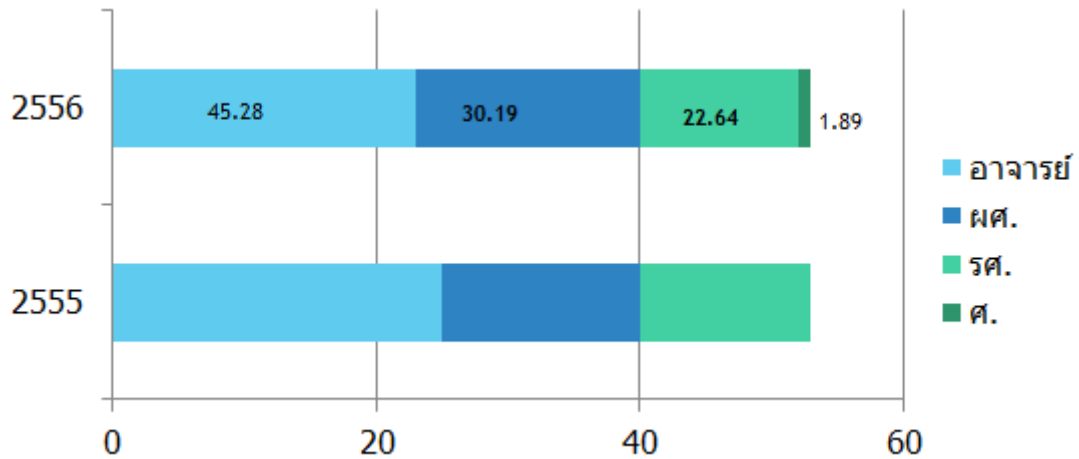
ด้านการพัฒนาอาจารย์และบุคลากร

ร้อยละของอาจารย์จำแนกตามวุฒิการศึกษา ปี ๒๕๕๕ - ๒๕๕๖



อยู่ระหว่างศึกษาต่อปริญญาเอก จำนวน ๖ คน

ร้อยละของอาจารย์จำแนกตามตำแหน่งทางวิชาการ ปี ๒๕๕๕ – ๒๕๕๖



อยู่ระหว่างพิจารณาตำแหน่งผู้ช่วยศาสตราจารย์ จำนวน ๘ คน ตำแหน่งศาสตราจารย์ จำนวน ๑ คน

ส่งเสริมสนับสนุนการเข้าสู่ตำแหน่งทางวิชาการ

จำนวนอาจารย์ที่ผ่านการพิจารณาตำแหน่งทางวิชาการ

ตำแหน่ง	ปี ๒๕๕๕	ปี ๒๕๕๖
ผู้ช่วยศาสตราจารย์	๔	๔
รองศาสตราจารย์	-	๑
ศาสตราจารย์	-	๑
รวม	๔	๖

อยู่ระหว่างรอพิจารณาตำแหน่ง ผู้ช่วยศาสตราจารย์ จำนวน ๘ คน ตำแหน่ง ศาสตราจารย์ จำนวน ๑ คน

บทความวิชาการ หนังสือ/ตำราของอาจารย์ที่ตีพิมพ์

รายการ	๒๕๕๕	๒๕๕๖
บทความวิชาการ	๙	๖
หนังสือ/ตำรา	๓	๓

การพัฒนาอาจารย์ด้านภาษาอังกฤษ ดำเนินการเป็น ๓ ระยะ

ระยะที่ ๑ IDP กรุงเทพฯ จำนวน ๓๕ คน

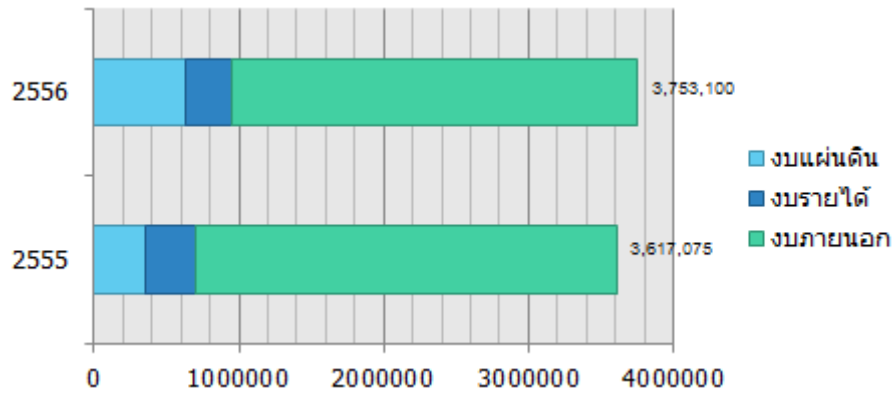
ระยะที่ ๒ DIDTED, KDU. ณ ประเทศมาเลเซีย จำนวน ๓๕ คน

ระยะที่ ๓ Massey University ประเทศนิวซีแลนด์ จำนวน ๔ คน และประเทศอเมริกา

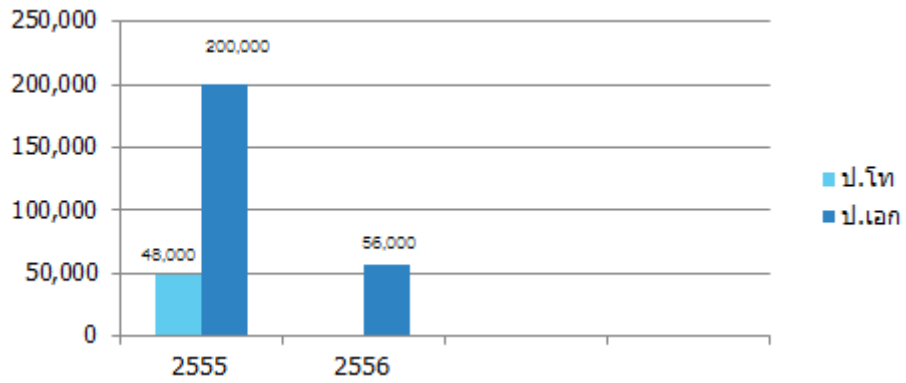
จำนวน ๑ คน

ด้านการวิจัย

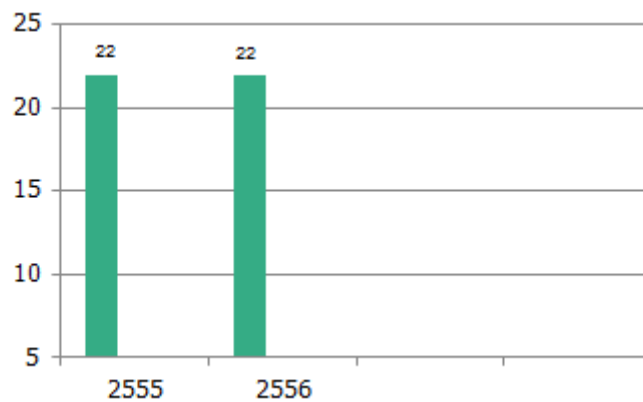
งบประมาณด้านการวิจัย



งบประมาณของคณะที่สนับสนุนการทำวิทยานิพนธ์ของนิสิตระดับบัณฑิตศึกษา



จำนวนบทความวิจัยของอาจารย์ที่ตีพิมพ์เผยแพร่



การนำเสนอผลงานวิจัยของอาจารย์ ปีงบประมาณ ๒๕๕๕

- ประเทศอิตาลี จำนวน ๖ คน
 - ประเทศสเปน จำนวน ๑ คน
 - ประเทศมอลต้า จำนวน ๕ คน
 - สาธารณรัฐเชค จำนวน ๑ คน
 - ประเทศญี่ปุ่น จำนวน ๒ คน
- รวมจำนวน ๑๕ คน

การนำเสนอผลงานวิจัยของอาจารย์ ปีงบประมาณ ๒๕๕๖

- ประเทศเยอรมัน จำนวน ๗ คน
 - ประเทศญี่ปุ่น จำนวน ๒ คน
 - ประเทศออสเตรเลีย จำนวน ๑ คน
 - สาธารณรัฐเชค จำนวน ๕ คน
- รวมจำนวน ๑๕ คน

ด้านบริการวิชาการ

พัฒนาระบบบริการวิชาการโดยสานสัมพันธ์กับศิษย์เก่า องค์กรภายนอก และบุคลากร
ทั้งภาครัฐและเอกชน

โครงการพัฒนาครูและบุคลากรทางการศึกษา ก่อนแต่งตั้งให้มีและเลื่อนเป็นวิทยฐานะ
ชำนาญการพิเศษ / วิทยฐานะเชี่ยวชาญ

- ครูชำนาญการพิเศษ ๗๕ รุ่น จำนวน ๓,๖๘๘ คน
- ครูเชี่ยวชาญ ๑๒ รุ่น จำนวน ๕๑๓ คน
- ผอ./รอง ผอ.ชำนาญการพิเศษ ๖ รุ่น จำนวน ๒๗๕ คน
- ผอ./รอง ผอ.ชำนาญการพิเศษ ๔ รุ่น จำนวน ๑๖๘ คน

ด้านต่างประเทศ

- ความร่วมมือกับต่างประเทศ
- การพัฒนาด้านวิชาการแก่อาจารย์ นิสิต ศิษย์เก่า และสถานศึกษาที่เป็นเครือข่าย

ด้านทำนุบำรุงศิลปวัฒนธรรม

ส่งเสริมและดำเนินงานด้านการทำนุบำรุงศิลปวัฒนธรรม

๑. โครงการไหว้ครู บายศรี
๒. ถวายเทียนพรธานิสิต ปริญญาตรี
๓. กิจกรรมประเพณีลอยกระทง
๔. ทำบุญวันศึกษาศาสตร์ – ภาควิชา

ด้านการบริหารจัดการ

ระบบการบริหารที่มีประสิทธิภาพและคุณภาพ

การใช้เทคโนโลยีเพื่อการบริหารจัดการ

- การใช้ e – document

- การใช้ e – meeting

รางวัลที่ภาคภูมิใจ

ด้านการประกันคุณภาพการศึกษา

- รางวัลผลการประเมินคุณภาพภายนอกรอบสามและผลการประเมินคุณภาพภายใน
ปี ๒๕๕๕ สูงสุดในกลุ่มมนุษยศาสตร์และสังคมศาสตร์

- มีผลการประเมินคุณภาพภายในสูงสุดในกลุ่มมนุษยศาสตร์และสังคมศาสตร์ ๓ ปีติดต่อกัน

งานที่จะดำเนินการต่อไป

ด้านหลักสูตร

- หลักสูตร กศ.ม. ภาษาอังกฤษ

- หลักสูตร กศ.ม. ภาษาไทย

ด้านการบริการวิชาการ

- การพัฒนาศูนย์ความเป็นเลิศด้าน STEM Education

- The Workshop on STEM Education

มติ

๑. รับทราบ

๒. กรรมการสภามหาวิทยาลัย ได้ให้ข้อเสนอแนะว่า

๑) คณะศึกษาศาสตร์ควรเน้นการสอนเรื่องภาษาอย่างต่อเนื่อง เพื่อให้เกิด
ความเข้มแข็งทางด้านภาษา

๒) ควรมีโครงการให้ข้าราชการและพนักงานมหาวิทยาลัยสายวิชาการไปปฏิบัติงาน
เพิ่มพูนความรู้ทางวิชาการไม่เกิน ๑ ปี เพื่อพัฒนาศักยภาพด้านการวิจัย หรือการสร้างงานนวัตกรรมหรือ
ผลงานทางวิชาการในลักษณะอื่นที่เป็นการเพิ่มพูนความรู้ในศาสตร์ใดศาสตร์หนึ่ง หรือทำการวิจัยหลังจบ
ปริญญาเอก ซึ่งเป็นโครงการที่เป็นประโยชน์ต่อการสอน การวิจัย ประโยชน์ทางวิชาการที่ผู้นั้นมีหน้าที่
รับผิดชอบอยู่ให้เป็นที่ยอมรับมากขึ้น

๓. การวิจัยของคณะยังไม่ตอบโจทย์ใหญ่ คณะควรทำเป็นโครงการวิจัยย่อย (sub -project)
และให้เป็นทิศทางเดียวกันสามารถตอบโจทย์กับสังคมได้

๔. คณะศึกษาศาสตร์ส่วนใหญ่มุ่งผลิตผู้ออกไปประกอบอาชีพครู จึงขอให้ใส่ใจตีวงวิสัย
ความเป็นครูให้มีความผูกพันระหว่างลูกศิษย์กับครูให้มากขึ้น

ผลการดำเนินงานในรอบปีที่ผ่านมาของ
รองศาสตราจารย์พรรณยุพา นพรัถ
(คณบดีคณะสังคมศาสตร์)

ปรัชญา

แหล่งหลอมรวมความลุ่มลึกในศาสตร์แห่งปัญญา มุ่งสร้างคน สร้างสังคมให้มีความเข้มแข็งทางคุณธรรมจริยธรรม และองค์ความรู้สู่เป้าหมายแห่งความเป็นไทจากอวิชชา มุ่งสู่สังคมสันติประชาธรรม

ปณิธาน

มุ่งมั่นสร้างคน สร้างสังคมอุดมปัญญา ถึงพร้อมด้วยคุณธรรมจริยธรรม และก้าวไกลสู่สังคมโลก

วิสัยทัศน์

สร้างคนให้มีคุณธรรมจริยธรรม มีความเข้มแข็งทางวิชาการ ทักษะวิชาชีพในระดับสากล ความเป็นเลิศด้านการวิจัย และมีจิตสำนึกเพื่อสังคม

พันธกิจ ๔ ด้าน ได้แก่

๑. การผลิตบัณฑิต
๒. การบริการวิชาการ
๓. การทำนุบำรุงศิลปวัฒนธรรม
๔. การวิจัย

งบประมาณ

ปีงบประมาณ	งบประมาณแผ่นดิน (บาท)	งบประมาณรายได้ (บาท)
๒๕๔๗	๕,๘๔๒,๗๐๐	๑๗,๘๕๗,๙๕๐
๒๕๔๘	๕,๐๖๗,๓๐๐	๒๐,๐๒๖,๐๙๒
๒๕๔๙	๔,๖๗๒,๒๐๐	๒๗,๓๓๓,๕๙๕
๒๕๕๐	๕,๙๔๐,๖๐๐	๓๑,๖๖๔,๒๗๕
๒๕๕๑	๖,๒๔๒,๑๐๐	๓๒,๑๙๓,๓๗๐
๒๕๕๒	๖,๗๒๐,๒๐๐	๔๕,๗๙๑,๔๗๐
๒๕๕๓	๖,๒๔๔,๑๐๐	๓๙,๒๙๑,๙๐๐
๒๕๕๔	๖,๖๖๒,๓๐๐	๓๑,๖๒๘,๖๘๐
๒๕๕๕	๗,๒๒๗,๕๐๐	๒๘,๖๘๙,๗๑๐
๒๕๕๖	๗,๔๖๔,๔๐๐	๑๗,๕๔๘,๖๗๐

อัตรากำลัง : คุณวุฒิบุคลากร

สายวิชาการ

- ปริญญาเอก จำนวน ๒๖ คน
- ปริญญาโท จำนวน ๒๖ คน

สายสนับสนุนวิชาการ

- | | | |
|---|-----------------------------|-------------|
| - | ปริญญาโท | จำนวน ๑๗ คน |
| - | ปริญญาตรี | จำนวน ๑๒ คน |
| - | ประกาศนียบัตรวิชาชีพชั้นสูง | จำนวน ๑ คน |
| - | มัธยมศึกษาปีที่ ๖ | จำนวน ๑ คน |

การพัฒนาบุคลากร

- | | | |
|-----------------|---------------|---------------|
| ปีงบประมาณ ๒๕๕๕ | เป็นเงินจำนวน | ๓,๙๓๓,๔๗๒ บาท |
| ปีงบประมาณ ๒๕๕๖ | เป็นเงินจำนวน | ๓,๒๘๔,๑๖๘ บาท |

การศึกษาต่อ (ปี ๒๕๕๕ - ๒๕๕๖)

สายวิชาการ

- | | | |
|---|-----------|-------------|
| - | ปริญญาเอก | จำนวน ๑๓ คน |
| - | ปริญญาโท | จำนวน ๒ คน |

สายสนับสนุน

- | | | |
|---|----------|------------|
| - | ปริญญาโท | จำนวน ๔ คน |
|---|----------|------------|

หลักสูตร

๑. ระดับปริญญาตรี

- หลักสูตรวิทยาศาสตรบัณฑิต สาขาวิชาจิตวิทยา
- หลักสูตรศิลปศาสตรบัณฑิต สาขาวิชาประวัติศาสตร์
- หลักสูตรศิลปศาสตรบัณฑิต สาขาวิชาพัฒนาสังคม
- หลักสูตรรัฐศาสตรบัณฑิต

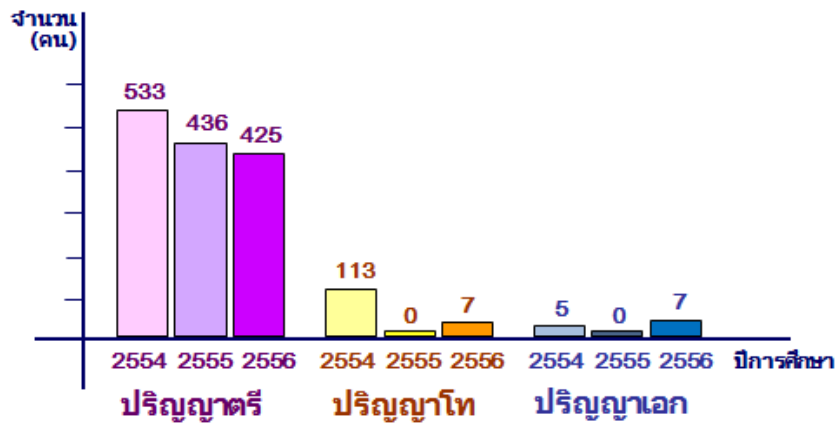
๒. ระดับปริญญาโท

- หลักสูตรศิลปศาสตรมหาบัณฑิต สาขาวิชาเอเชียตะวันออกเฉียงใต้ศึกษา

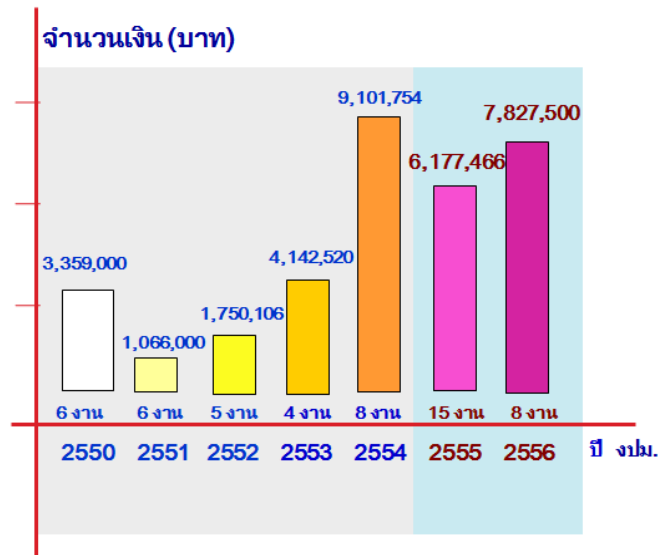
๓. ระดับปริญญาเอก

- หลักสูตรดุขฎิบัณฑิต สาขาวิชาเอเชียตะวันออกเฉียงใต้ศึกษา

จำนวนนิสิตเข้ารับแต่ละปีการศึกษา



งานวิจัย (งบประมาณภายนอก)



เครือข่ายทางวิชาการ บันทึกความร่วมมือ (MOU)

บันทึกความร่วมมือทางวิชาการ การวิจัย และการบริการวิชาการ รวมจำนวน ๖ ฉบับ

๑. ภายในประเทศ

- เทศบาลเมืองเพชรบูรณ์
- สำนักงานเขตพื้นที่การศึกษาพิจิตร เขต ๑
- สถานการศึกษาต่อเนื่องมหาวิทยาลัยนเรศวร

๒. ต่างประเทศ

- Coventry University Higher Education Corporation

ประเทศสหราชอาณาจักร

- Thang Long University ประเทศสาธารณรัฐสังคมนิยมเวียดนาม
- Semarang State University ประเทศอินโดนีเซีย

- โครงการสะพาน: เสริมสร้างประชาธิปไตย (Sapan: Strengthening Thai Democracy) ภายใต้การสนับสนุนขององค์การเพื่อการพัฒนาระหว่างประเทศแห่งสหรัฐอเมริกา (USAID: The United States Agency for International Development)

การดำเนินการตามบันทึกความร่วมมือ (MOU)

๑. ภายใต้ความร่วมมือมหาวิทยาลัย

- Professor Anthony Zwi, The University of New South Wales ประเทศออสเตรเลีย เมื่อวันที่ ๒๔ มิถุนายน ๒๕๕๖

- การศึกษาดูงานและแลกเปลี่ยนการวิจัย Newcastle University ประเทศสหราชอาณาจักร

๒. ความร่วมมือคณะสังคมศาสตร์

- Professor Alpaslan Ozerdem Director, Center for Peace and Reconciliation Studies, Coventry University ประเทศสหราชอาณาจักร เมื่อวันที่ ๓๐ – ๓๑ กรกฎาคม ๒๕๕๖

- Dr.SungYong Lee Coventry University ประเทศสหราชอาณาจักร เมื่อวันที่ ๒๖ พฤศจิกายน ๒๕๕๖

การบริการวิชาการที่โดดเด่น

๑. ระดับประเทศ

- โครงการประชุมวิชาการระดับภูมิภาคอาเซียน ในหัวข้อ “Conversation with Asean Difference : Security, Prosperity and Diversity

- โครงการ สัมนา เสวนาวิชาการ

ครั้งที่ ๑ ตอน “การเรียนรู้วัฒนธรรมชุมชน วิธีการพึ่งตนเองพอเพียง”

ครั้งที่ ๒ ตอน “CSR คือ พัฒนาสังคมจริงหรือ ?”

- โครงการบรรยายพิเศษ เรื่อง “การอบรมถ่ายทอดความรู้ เรื่อง การเพิ่มมูลค่าพืชท้องถิ่นสู่ธุรกิจชุมชน ตำบลบ่อภาค อำเภอชาติตระการ จังหวัดพิษณุโลก”

- โครงการสัมมนาเครือข่ายสังคมวิทยาและมานุษยวิทยาในกลุ่มประเทศอาเซียน

๒. โครงการจัดต่อเนื่องประจำปี

- โครงการอบรมเยาวชนไทยต้านภัยสิ่งเสพติด โดยกระบวนการ A.I.C.

- โครงการส่งเสริมพัฒนานิสิตด้านการบริการวิชาการ ที่สอดแทรกกิจกรรมในรายวิชา (ในแต่ละปี ดำเนินการประมาณ ๔๐ โครงการ โดยไม่ใช้งบประมาณในการดำเนินการ)

- โครงการประชุมวิชาการเส้นทางความรู้สู่คุณธรรม

- โครงการเสวนาวิชาการ บนเส้นทางทหารบูรณาการศึกษายุคใหม่สู่ความเป็นเลิศ

- โครงการจิตวิทยาวิชาการ

- โครงการฝึกอบรม เรื่อง "ความไวในการรับความรู้สึก" (Sensitivity Training

Group)

- โครงการวันรัฐธรรมนูญ 10 ธันวาคม

- โครงการประชุมวิชาการทางประวัติศาสตร์

โครงการทำนุบำรุงศิลปวัฒนธรรมที่โดดเด่น

๑. โครงการจัดต่อเนื่องประจำปี

- โครงการส่งเสริมพัฒนานิสิตด้านทำนุบำรุงศิลปวัฒนธรรม ที่สอดแทรกกิจกรรมในรายวิชา (ในแต่ละปี ดำเนินการประมาณ ๓๐ โครงการ โดยไม่ใช้งบประมาณในการดำเนินการ)
- โครงการค่ายพุทธบุตรเพื่อส่งเสริมวัฒนธรรมด้านการพัฒนาจิต
- โครงการปฏิบัติธรรมเพื่อพัฒนาจิตพิชิตปัญญา
- โครงการสืบค้นวัฒนธรรมลุ่มน้ำแควน้อย จังหวัดพิษณุโลก
- โครงการฝึกอบรมพัฒนาจิตวิญญาณ
- โครงการฝึกอบรมคุณธรรมจริยธรรมสำหรับนิสิต
- โครงการลอยกระทง
- โครงการประเพณีสงกรานต์
- โครงการแห่เทียนพรรษา

การพัฒนานิสิต กิจกรรมหลัก ๕ ด้าน

๑. กิจกรรมสนับสนุนและส่งเสริมวิชาการ
๒. กิจกรรมสนับสนุนและส่งเสริมสุขภาพ
๓. กิจกรรมส่งเสริมคุณธรรม จริยธรรม และบุคลิกภาพ
๔. กิจกรรมส่งเสริมศิลปวัฒนธรรม
๕. กิจกรรมบำเพ็ญประโยชน์และสิ่งแวดล้อม

สรุปผลการดำเนินงานด้านกิจการนิสิต

- โครงการส่งเสริมและพัฒนานิสิต จำนวน ๒๕ โครงการ
- กองทุนเงินให้กู้ยืมเพื่อการศึกษา จำนวน ๖๗๐ คน
(เป็นเงินจำนวน ๓๐,๐๐๐,๐๐๐ บาท)
- ทุนการศึกษา (ภายนอก) จำนวน ๑๐ คน
(เป็นเงินจำนวน ๒๐๐,๐๐๐ บาท)

มติ

รับทราบ

ผลการดำเนินงานในรอบปีที่ผ่านมาของ
รองศาสตราจารย์วัฒนา พัดเกตุ
(ผู้อำนวยการวิทยาลัยนานาชาติ)

ปรัชญา

การศึกษานานาชาติเป็นการพัฒนาศักยภาพของมนุษย์ เพื่อความเข้าใจความแตกต่างระหว่างวัฒนธรรมการอยู่ร่วมกันอย่างสันติ และการมีความสามารถในการแข่งขันในสังคมโลกาภิวัตน์

ปณิธาน

มุ่งมั่นสร้างโอกาสทางการศึกษาที่เป็นสากลอย่างมีคุณภาพและตอบสนองความต้องการของสังคมในยุคไร้พรมแดน เพื่อให้ได้บัณฑิตที่เทียบพร้อมด้วยความรู้ และงดงามด้วยคุณธรรม จริยธรรม ความสามารถด้านการอาชีพ ด้านการสื่อสาร ด้านการสร้างความสัมพันธ์กับมนุษยชาติ

วัตถุประสงค์

๑. เพื่อเอื้ออำนวยให้เกิดการเรียนรู้อันก่อให้เกิดสมรรถนะนานาชาติ
๒. เพื่อจัดประสบการณ์ในการเรียนรู้ที่สัมพันธ์กับความเป็นนานาชาติ ที่มีคุณค่าในการเพิ่มพูนโอกาสแก่บัณฑิต
๓. เพื่อบริหารจัดการให้เกิดผลสัมฤทธิ์ในการเรียนรู้ที่เต็มศักยภาพ โดยประสบการณ์ตรง การศึกษาภาคสนาม การแลกเปลี่ยนระดับนานาชาติ และการเรียนการสอนที่มีรูปแบบหลากหลาย

หลักสูตรที่เปิดสอนในปัจจุบัน

๑. Bachelor of Business Administration in Tourism Business Management (International Program)
๒. Bachelor of Business Administration in Human Resource Management (International Program)
๓. Bachelor of Arts in English for Business Communication (International Program) (หยุดรับนิสิตตั้งแต่ปีการศึกษา ๒๕๕๖ เพื่อทำการปรับปรุงหลักสูตร คาดว่าจะเปิดรับนิสิตใหม่ได้อีกครั้งในปีการศึกษา ๒๕๕๘)
๔. Bachelor of Business Administration in International Business Management (International Program)

สรุปจำนวนอาจารย์ประจำ

อาจารย์	ปฏิบัติงาน	ลาศึกษาต่อ	รวมทั้งสิ้น
		(ระดับปริญญาเอก)	
ชาวไทย	๑๔	๘	๒๒
ชาวต่างชาติ	๑๒	-	๑๒
รวมทั้งสิ้น	๒๖	๘	๓๔

อาจารย์ประจำแยกตามคุณวุฒิและตำแหน่งทางวิชาการ

	ปริญญาเอก	ปริญญาโท	ปริญญาตรี	รวมทั้งสิ้น
ศาสตราจารย์	-	-	-	-
รองศาสตราจารย์	-	๑	-	๑
ผู้ช่วยศาสตราจารย์	-	-	-	-
อาจารย์	-	๓๑	๓*	๓๔
รวมทั้งสิ้น	-	๓๒	๓*	๓๕

หมายเหตุ * เป็นอาจารย์ชาวต่างชาติ สอนภาษาต่างประเทศ ได้แก่ ภาษาจีน ภาษาเกาหลี และภาษาอังกฤษ

จำนวนนิสิตจำแนกตามปีการศึกษาที่รับเข้า (นิสิตชาวไทยและชาวต่างชาติ)

หลักสูตรวิทยาลัยนานาชาติ (หลักสูตรนานาชาติ) ปริญญาตรี ภาคปกติ (๑)	รหัส ๕๖	รหัส ๕๕	รหัส ๕๔	รหัส ๕๓	รหัส ๕๒	รวม
	(ปี ๑)	(ปี ๒)	(ปี ๓)	(ปี ๔)	(ปี ๕)	
นิติศาสตรบัณฑิต	-	-	-	-	๓	๓
การจัดการการท่องเที่ยว	๖๐	๔๐	๕๑	๑๐	๐	๑๖๑
การจัดการทรัพยากรมนุษย์	๓๙	๔๖	๓๑	๑๔	๒*	๑๓๐
ภาษาอังกฤษเพื่อการสื่อสารธุรกิจ	๐	๖๑	๕๘	๖	๐	๑๒๕
การจัดการธุรกิจระหว่างประเทศ	๓๖	๐	๐	๐	๐	๓๖
รวมทั้งสิ้น (๑)+(๒)+(๓)+(๔)	๑๓๕	๑๔๗	๑๔๐	๓๐	๓	๔๕๕

จำนวนนิสิตวิทยาลัยนานาชาติที่ลงทะเบียนประจำปีการศึกษา ๒๕๕๒ - ๒๕๕๖ จำนวน ๔๕๕ คน (ข้อมูล ณ วันที่ ๒๙ ม.ค. ๒๕๕๗)

หมายเหตุ * ลงทะเบียนรักษาสภาพ (รอผลภาษาอังกฤษเพื่อจบการศึกษา)

นิสิตชาวต่างชาติ (International Students)

สาขา	ประเทศ						รวมทั้งสิ้น
	China	Taiwan	Bhutan	Vietnam	Myanmar	Philippines	
Law	๐	๐	๐	๐	๐	๐	๐
Tourism Management	๒	๐	๑	๐	๐	๑	๔
Human Resource Management	๑๖	๐	๑๔	๑	๐	๑	๓๒
English for Business Communication	๐	๐	๔	๐	๒	๐	๖
International Business Management	๑	๑	๒	๐	๐	๐	๔
รวมทั้งสิ้น	๑๙	๑	๒๑	๑	๒	๒	๔๖

ด้านการเงินและงบประมาณ

แหล่งงบประมาณ	งบประมาณประจำปี	
	๒๕๕๕	๒๕๕๖
งบประมาณรายได้ (บาท)	๒๑,๖๐๔,๘๕๐	๒๒,๖๑๗,๐๐๐

การวิเคราะห์ SWOT สำหรับ NUIC

จุดแข็ง (Strengths)

๑. เป็นหน่วยงานที่มีขนาดเล็กและบุคลากรมีอายุน้อย สามารถสร้างวัฒนธรรมองค์กรที่ดีได้
๒. มีบุคลากรสายวิชาการที่หลากหลาย มีความเป็นนานาชาติ ได้แก่ อเมริกัน อังกฤษ นิวซีแลนด์ ญี่ปุ่น จีน เกาหลี และฟิลิปปินส์
๓. วิทยาลัยนานาชาติมีงบประมาณเพียงพอในการบริหารจัดการ
๔. มีหลักสูตรที่ตอบสนองความต้องการของตลาดแรงงานภายในและภายนอกประเทศ และให้ความสำคัญกับภาษาที่สาม
๕. อยู่ในมหาวิทยาลัยที่ตั้งอยู่ในพื้นที่ศูนย์กลางการพัฒนาศูนย์แยกอินโดจีน

จุดอ่อน (Weaknesses)

๑. วิทยาลัยนานาชาติอยู่ในช่วงเริ่มก่อตั้ง และอยู่ในช่วงพัฒนาบุคลากร อาจารย์ชาวไทยส่วนใหญ่อยู่ในระหว่างลาศึกษาต่อต่างประเทศ อาจารย์ชาวไทยที่ปฏิบัติงานอยู่มีจำนวนน้อย เป็นอาจารย์ค่อนข้างใหม่ มีประสบการณ์การสอนและการทำงานน้อย (*มีอายุการทำงานไม่ถึง ๓ ปี*) และอยู่ระหว่างการเตรียมตัวไปเรียนต่อระดับปริญญาเอกทำให้มีผลต่อการสร้างงานวิจัย การให้บริการทางวิชาการ และการบริหาร
๒. อาจารย์ที่กำลังศึกษาระดับปริญญาเอกจำนวนหนึ่งศึกษาในสาขาที่ปิดรับนิสิตไปแล้ว อาจทำให้มีผลต่อการวางแผนกำลังคน
๓. อัตราการลาออกของอาจารย์มีค่อนข้างสูง
๔. คุณภาพของนิสิตที่รับเข้าศึกษายังไม่อยู่ในระดับที่น่าพึงพอใจ วิทยาลัยยังไม่สามารถคัดเลือกบุคคลที่มีคุณภาพตามที่ต้องการได้
๕. จำนวนนิสิตจากต่างประเทศยังไม่มากเท่าที่ควร ทำให้ขาดบรรยากาศความเป็นนานาชาติ
๖. สถานที่ตั้งไม่เหมาะสมเพราะอยู่ในทำเลปิด ยากต่อการประชาสัมพันธ์เพื่อสร้างความตระหนักรู้ให้แก่บุคคลทั้งภายในและภายนอกมหาวิทยาลัยและมีพื้นที่จำกัด อาจมีปัญหาในการขยายหรือการเปิดหลักสูตรใหม่ในอนาคต
๗. ความร่วมมือกับองค์กร/หน่วยงานต่างประเทศยังมีน้อย
๘. จำนวนหลักสูตรมีน้อยไม่หลากหลายทำให้ไม่ดึงดูดใจผู้เรียนเท่าที่ควร

โอกาส (Opportunities)

๑. หลักสูตรนานาชาติมีการจัดการเรียนการสอนเป็นภาษาอังกฤษ ทำให้นิสิตใช้ภาษาอังกฤษในการสื่อสารได้มากกว่า (เมื่อเทียบกับนักศึกษาในสาขาเดียวกันจากสถาบันอื่น)
๒. มีการลงนามความร่วมมือกับหน่วยงานและสถาบันการศึกษาในต่างประเทศ เอื้อต่อการเพิ่มความเป็นนานาชาติ
๓. เมื่อมีการเปิดกลุ่ม AEC ในปี ๒๕๕๘ บัณฑิตของ NUIC อาจเป็นที่ต้องการของตลาดแรงงานมากขึ้น
๔. ผู้บริหารระดับสูง(ท่านอธิการบดี)ของมหาวิทยาลัยให้การสนับสนุน มีการตั้งคณะกรรมการปฏิรูปวิทยาลัยนานาชาติระดับมหาวิทยาลัย
๕. รัฐบาลมีนโยบายส่งเสริมให้ประเทศไทยเป็นศูนย์กลางของการศึกษาในภูมิภาคอาเซียน อาจทำให้ได้รับการสนับสนุนเพิ่มเติมจากรัฐ

อุปสรรค (Threats)

๑. การบริหารงานของ NUIC ยังไม่เป็นอิสระเท่าที่ควร ยังต้องอิงระเบียบราชการ ทำให้การดำเนินงานบางอย่างไม่คล่องตัว เช่น เงินเดือนอาจารย์ของ NUIC ยังใช้อัตราราชการ ซึ่งยังต่ำกว่าภาคเอกชน ทำให้ไม่สามารถดึงดูดผู้ที่มีคุณสมบัติโดดเด่น เช่น จบปริญญาเอก หรือมีประสบการณ์สูง มาเป็นอาจารย์ประจำได้
๒. สัญญาจ้างอาจารย์ชาวต่างประเทศเป็นแบบปีต่อปี อาจเป็นอุปสรรคต่อความมั่นคงในการทำงาน ไม่สามารถขออนุมัติสนับสนุนการทำวิจัยได้หรือแม้ระเบียบของมหาวิทยาลัยเริ่มเปิดช่องให้ขอได้ แต่ค่อนข้างยุ่งยากในทางปฏิบัติ ในขณะที่เดียวกันจำนวนอาจารย์ชาวต่างประเทศก็ถูกนับรวมในการคำนวณผลงานวิจัยอาจารย์ด้วย เป็นผลเสียต่อการประกันคุณภาพการศึกษา
๓. การจัดทำแผนพัฒนาบุคลากร โดยเฉพาะการวางแผนกำลังคน ทำได้ค่อนข้างยาก เนื่องจากมหาวิทยาลัยเป็นผู้อนุมัติการไปศึกษาต่อระดับปริญญาเอก
๔. มีการจัดตั้งวิทยาลัยนานาชาติเพิ่มขึ้นในหลาย ๆ สถาบัน ทำให้การแข่งขันสูงขึ้น

การดำเนินงานต่าง ๆ ตามประเด็นยุทธศาสตร์

ประเด็นยุทธศาสตร์ ๑ การพัฒนาบัณฑิตให้มีคุณภาพเป็นที่ยอมรับในระดับนานาชาติ

กลยุทธ์ที่ ๑ พัฒนาหลักสูตรและจัดการเรียนการสอนให้มีคุณภาพ

- ๑.๑ เปิดหลักสูตรโดยคำนึงถึงความต้องการของสังคมและทิศทางการพัฒนาประเทศ
 - ๑.๒ พัฒนาหลักสูตรและควบคุมการดำเนินงานของหลักสูตรให้มีคุณภาพตามกรอบมาตรฐานคุณวุฒิระดับอุดมศึกษาแห่งชาติ (มคอ)
 - ๑.๓ จัดให้มีการบรรยายพิเศษโดยวิทยากรจากภาคเอกชนและสถาบันภายนอกทุกหลักสูตร
- #### กลยุทธ์ที่ ๒ พัฒนาอาจารย์
- ๒.๑ ส่งเสริมให้ศึกษาต่อในระดับปริญญาเอกทั้งในและต่างประเทศ
 - ๒.๒ จัดสรรงบประมาณให้เข้ารับการอบรม สัมมนา และประชุมทางวิชาการเพื่อเพิ่มพูนความรู้และประสบการณ์
 - ๒.๓ จัดอบรมให้ความรู้เรื่องการจัดการเรียนการสอนที่หลากหลาย การวัดและประเมินผล และการวิจัยเพื่อพัฒนาการเรียนการสอน

๒.๔ ใช้กิจกรรมการจัดการความรู้เพื่อแลกเปลี่ยนประสบการณ์การปฏิบัติการจัดการเรียนการสอนที่ดี

กลยุทธ์ที่ ๓ พัฒนากระบวนการจัดการเรียนการสอน ส่งเสริมให้นิสิตและแสวงหาความรู้ และเรียนรู้ได้ด้วยตนเองตลอดชีวิต รู้จักแสวงหาความรู้เพิ่มเติมจากแหล่งความรู้อื่นนอกชั้นเรียนได้

๓.๑ สนับสนุนให้ทุกรายวิชาที่มีกิจกรรมให้นิสิตค้นคว้า เขียนรายงานการค้นคว้า ในหัวข้อหรือประเด็นที่สัมพันธ์กับรายวิชาที่เรียนและนิสิตสนใจ และการนำเสนอผลงาน

กลยุทธ์ที่ ๔ พัฒนาศักยภาพนิสิต

๔.๑ พัฒนาทักษะภาษาอังกฤษ ภาษาต่างประเทศที่ ๓ ทักษะการเรียนรู้ (study skills) การสื่อสารระหว่างบุคคล (interpersonal communication) การสื่อสารระหว่างวัฒนธรรม (intercultural communication) และทักษะการใช้เทคโนโลยีที่จำเป็น ทั้งโดยการบรรจุไว้ในหลักสูตรและจัดอบรมพิเศษ

๔.๒ สนับสนุนให้นิสิตมีส่วนร่วมในพันธกิจอื่น เช่น การวิจัย การบริการทางวิชาการแก่สังคม เพื่อสร้างประสบการณ์ทางวิชาการ

๔.๓ สนับสนุนให้นิสิตได้มีโอกาสดูงาน แข่งขันทางวิชาการ ทักษะศึกษานอกสถานที่เพื่อเปิดโลกทัศน์และสร้างแรงบันดาลใจ

๔.๔ ปลูกฝังคุณลักษณะด้านคุณธรรมจริยธรรม ความรับผิดชอบ การมีจิตสำนึกสาธารณะ การทำงานร่วมกับผู้อื่น การวางแผน การแก้ปัญหา ฯลฯ (คุณลักษณะ “๕ เก่ง” ตามนโยบายของมหาวิทยาลัย และ SHED Values ของ NUIC) โดยใช้กิจกรรมนิสิตและกิจกรรมเสริมหลักสูตร เช่น การอบรม เสวนา ปาฐกถา เป็นเครื่องมือ เพื่อสร้างบัณฑิตที่เป็นที่ยอมรับของสังคมส่งเสริมให้นิสิตมีอิสระทางความคิดในการจัดและดำเนินกิจกรรมที่สร้างสรรค์ภายใต้กรอบที่เหมาะสม

กลยุทธ์ที่ ๕ พัฒนาสิ่งสนับสนุนการเรียนการสอน

๕.๑ พัฒนาสิ่งอำนวยความสะดวกที่เอื้อต่อการเรียน เช่น ห้องเรียน ห้องสมุด และแหล่งการเรียนรู้อื่น ๆ อุปกรณ์การเรียนรู้ สื่อเทคโนโลยีเพื่อการศึกษา และสภาพแวดล้อมทางกายภาพให้เหมาะสม รวมทั้งการดูแลและให้บริการนิสิตนานาชาติ

กลยุทธ์ที่ ๖ พัฒนาการเป็นหุ้นส่วนทางวิชาการกับหน่วยงานภายนอก

๖.๑ เจรจาทำข้อตกลงกับภาคเอกชนเพื่อความร่วมมือด้านสหกิจศึกษา การฝึกงาน การบรรยายพิเศษ การส่งเสริมกิจกรรมการเรียนการสอนนอกสถานที่ เป็นต้น

๖.๒ ร่วมมือกับมหาวิทยาลัยในต่างประเทศเพื่อแลกเปลี่ยนนิสิตและอาจารย์

ประเด็นยุทธศาสตร์ ๒ การพัฒนางานวิจัยเพื่อนำไปใช้ประโยชน์และการตีพิมพ์เผยแพร่ทั้งด้านปริมาณและคุณภาพ

กลยุทธ์ที่ ๑ พัฒนาศักยภาพและขีดความสามารถในการทำวิจัย

๑.๑ สนับสนุนให้อาจารย์รุ่นใหม่ที่ยังไม่จบการศึกษาระดับปริญญาเอกได้ศึกษาต่อในระดับปริญญาเอกเพื่อสร้างพื้นฐานทางวิชาการที่เข้มแข็ง อันจะเป็นประโยชน์ต่อการวิจัยในระดับสูง

๑.๒ จัดอบรมให้ความรู้ในการทำวิจัยตามความต้องการของอาจารย์

๑.๓ อบรมการเขียนข้อเสนอโครงการวิจัยเพื่อให้ได้รับทุนจากภายนอก หรือในลักษณะการจัดการความรู้ (KM)

กลยุทธ์ที่ ๒ สร้างบรรยากาศ สร้างแรงจูงใจเพื่อให้ทำวิจัยและขอแหล่งทุนวิจัย

๒.๑ ประกาศเกียรติคุณยกย่องเชิดชูให้รางวัล

๒.๒ นำผลงานวิจัยไปเป็นส่วนหนึ่งของการพิจารณาความดีความชอบประจำปีอย่างจริงจัง

๒.๓ จัดเวทีแบ่งปันความรู้จากอาจารย์ที่ไปเข้าร่วมประชุมสัมมนาทางวิชาการ เพื่อสร้างบรรยากาศทางวิชาการ

๒.๔ จัดเสวนา สัมมนา หรือประชุมทางวิชาการอย่างสม่ำเสมอ โดยจัดเองหรือในลักษณะเครือข่ายความร่วมมือ

กลยุทธ์ที่ ๓ จัดทำสิ่งอำนวยความสะดวกพื้นฐาน

๓.๑ จัดซื้อหนังสือ ตำรา ตามความต้องการของอาจารย์และปรับปรุงห้องอ่านหนังสือของวิทยาลัย

๓.๒ จัดภาระงานให้เหมาะสมและเอื้อต่อการทำวิจัย และลดภาระการสอนแก่อาจารย์ที่ต้องการทำวิจัย

๓.๓ จัดสรรงบประมาณสนับสนุนการจัดทำบทความวิจัยเพื่อการตีพิมพ์ในวารสารที่มีคุณภาพ และการไปนำเสนอผลงานวิจัยทั้งในระดับชาติและนานาชาติ

๓.๔ แสวงหา partner ด้านการวิจัย โดยจัดหานักวิจัยพี่เลี้ยงจากภายนอกมาแบ่งปันประสบการณ์และร่วมทำวิจัยด้วย

ประเด็นยุทธศาสตร์ ๓ การให้บริการทางวิชาการที่มีคุณภาพแก่สังคมตามความเชี่ยวชาญของวิทยาลัย

กลยุทธ์ที่ ๑ จัดหาบริการทางวิชาการตามความต้องการของชุมชนเป็นสำคัญ ทั้งนี้ โดยคำนึงถึงความเชี่ยวชาญและความเข้มแข็งทางวิชาการของบุคลากรในวิทยาลัยฯ

๑.๑ สำรวจความต้องการของชุมชนเพื่อสอบถามความต้องการด้านบริการวิชาการของวิทยาลัยเพื่อกำหนดขอบเขตและทิศทางการให้บริการทางวิชาการรวมทั้งสำรวจภาระงานของคณาจารย์เพื่อวางแผนการให้บริการทางวิชาการ

๑.๒ จัดหรือร่วมจัดประชุมทางวิชาการในลักษณะเครือข่ายเพื่อสร้างความตระหนักรู้ทางสังคมเกี่ยวกับวิทยาลัยฯ และเป็นการประชาสัมพันธ์เผยแพร่ศักยภาพทางวิชาการของวิทยาลัยฯ และสร้างความตื่นตัวทางวิชาการให้แก่คณาจารย์

กลยุทธ์ที่ ๒ สนับสนุนบูรณาการการบริการทางวิชาการเข้ากับพันธกิจอื่น เช่น การวิจัย การเรียนการสอน และการทำนุบำรุงศิลปะและวัฒนธรรม ตามความเหมาะสม

๒.๑ จัดเวทีหารือ พูดคุยแลกเปลี่ยนความคิดเห็นเกี่ยวกับแนวทางและวิธีการบูรณาการพันธกิจต่าง ๆ เข้าด้วยกัน

๒.๒ สนับสนุนให้นักศึกษาเข้ามามีส่วนร่วมในการให้บริการทางวิชาการและนำความรู้ที่ได้จากการบริการวิชาการใช้เป็นประสบการณ์ในการเรียนรู้

๒.๓ สร้างแรงจูงใจหรืออุดหนุนงบประมาณเพื่อการบูรณาการการบริการวิชาการกับพันธกิจอื่น

ประเด็นยุทธศาสตร์ ๔ การทำนุบำรุงศิลปวัฒนธรรม

กลยุทธ์ที่ ๑ สนับสนุนการดำเนินงานด้านศิลปะและวัฒนธรรมทั้งที่จัดโดยวิทยาลัยฯ และ

โดยนิสิต

๑.๑ จัดสรรงบประมาณเพื่อสนับสนุนการดำเนินงานด้านการเผยแพร่และทำนุบำรุงศิลปวัฒนธรรมของไทย

กลยุทธ์ที่ ๒ สร้างความตระหนักให้แก่บุคลากรและนิสิตถึงคุณค่าและความสำคัญของศิลปะไทย ทั้งตามแนวแบบแผนเดิมและร่วมกัน รวมทั้งส่งเสริมวัฒนธรรมที่ดีงามของไทย พร้อมทั้งตระหนักถึงคุณค่าทางสุนทรียศาสตร์อันเป็นสากลด้วย

๒.๑ ใช้พื้นที่ในการเผยแพร่และจัดกิจกรรมทางศิลปวัฒนธรรมอย่างหลากหลาย เช่น การจัดแสดงทางเวที การใช้สื่อวิทยุ อินเทอร์เน็ต บอร์ดนิเทศภายในมหาวิทยาลัยฯ เป็นต้น

กลยุทธ์ที่ ๓ ส่งเสริมการบูรณาการการดำเนินงานด้านทำนุบำรุงศิลปะและวัฒนธรรมกับพันธกิจอื่น ได้แก่ การจัดการเรียนการสอน การพัฒนานิสิต การวิจัย และการบริการทางวิชาการสู่สังคม

๓.๑ จัดการเสวนาหรือประชุมหารือเพื่อหาแนวทางการบูรณาการงานทำนุบำรุงศิลปวัฒนธรรมกับพันธกิจอื่น และสร้างแรงจูงใจเพื่อการบูรณาการพันธกิจด้านทำนุบำรุงศิลปวัฒนธรรมโดยการให้รางวัล

๓.๒ สนับสนุนให้นิสิตมีส่วนร่วมในการดำเนินงานด้านทำนุบำรุงศิลปวัฒนธรรม

๓.๓ ผลักดันโครงการแลกเปลี่ยนนักศึกษากับมหาวิทยาลัยในต่างประเทศเพื่อให้นิสิตมีโอกาสเผยแพร่วัฒนธรรมไทยและเรียนรู้วัฒนธรรมต่างชาติ

ประเด็นยุทธศาสตร์ ๕ การบริหารจัดการที่มีประสิทธิภาพและยึดหลักการบริหารจัดการที่ดี (Good Governance)

กลยุทธ์ที่ ๑ ใช้หลักธรรมาภิบาล ในการบริหารงานอย่างจริงจัง

๑.๑ ให้อิสระแก่บุคลากรในการทำงานเพื่อพัฒนาตนเองภายใต้นโยบายของวิทยาลัย ส่งเสริมให้เติบโตจากรากฐาน

๑.๒ เน้นผลลัพธ์ ไม่เน้นการบริหารระบบสั่งการแต่เน้นผลงาน

๑.๓ ให้เกียรติ ยกย่อง ให้กำลังใจ โดยการพูดคุยประชุม ชี้แจง ทำความเข้าใจ – มาตรการ
โคนันทวิศาล

๑.๔ บริหารงานโดยอิงข้อมูลความรู้ใช้ฐานความรู้และข้อมูลเป็นเครื่องมือสำคัญในการตัดสินใจและการบริหาร (Knowledge – based management/operation/administration)

๑.๕ Performance-based evaluation การประเมินผลการปฏิบัติงานโดยอิงผลงาน ผลการปฏิบัติงาน หลีกเลี่ยงการมีอคติ ไม่ว่าจะเป็นฉันทาคติ ภัยาคติ หรือโมหาคติ

๑.๖ ใช้หลักการสื่อสารในองค์กร ๒ ทางทั้ง Bottom-up และ top-down เพื่อให้เปิดโอกาสให้สร้างความเข้าใจร่วมกันในประเด็นต่าง ๆ และให้บุคลากรทุกฝ่ายมีส่วนร่วมในการบริหาร และนำพาองค์กรมุ่งไปข้างหน้าร่วมกัน

กลยุทธ์ที่ ๒ ผู้บริหารมีคุณธรรมจริยธรรม

๒.๑ ใช้หลักพรหมวิหาร ๔ และสังคหวัตถุ ๔ ในการบริหาร

กลยุทธ์ที่ ๓ นำระบบประกันคุณภาพการศึกษามาใช้ในการพัฒนาคุณภาพการดำเนินงาน

๓.๑ ใช้ระบบการประกันคุณภาพภายในของ สกอ. ระบบประกันคุณภาพภายนอกของ สมศ. รวมทั้งมุ่งเป้าในการใช้ระบบ AUN-QA เพื่อให้สามารถเทียบเคียง (benchmark) ได้กับมหาวิทยาลัยอื่น ๆ ในอาเซียนได้

๓.๒ ให้ความรู้เรื่องการประกันคุณภาพแก่บุคลากรทุกภาคส่วนเพื่อให้มีความรู้ความเข้าใจ และตระหนักถึงความสำคัญของการประกันคุณภาพ

ประเด็นยุทธศาสตร์ ๖ การแสวงหาหุ้นส่วนทั้งในและต่างประเทศในการดำเนินงาน

กลยุทธ์ที่ ๑ สร้างความน่าเชื่อถือในสถานภาพและภาพลักษณ์ที่ดีของวิทยาลัยฯ

๑.๑ ปรับปรุงเว็บไซต์ให้มีข้อมูลที่จำเป็นและน่าเชื่อถือทั้งภาษาไทยและภาษาอังกฤษ และสามารถสืบค้นได้ในระดับนานาชาติ

๑.๒ เผยแพร่ประชาสัมพันธ์กิจกรรมการดำเนินงาน และของวิทยาลัยฯ อย่างต่อเนื่อง

กลยุทธ์ที่ ๒ สร้างความตระหนักรู้ของสาธารณชนถึงการดำรงอยู่ของวิทยาลัยฯ

๒.๑ ศึกษาดูงานและเจรจาความร่วมมือกับสถาบันการศึกษาทั้งภายในและต่างประเทศ

แผนการดำเนินงานที่สำคัญที่จะดำเนินการต่อไป

๑. ผลิตภัณฑ์

๑.๑ หลักสูตร

- ดำเนินการบริหารหลักสูตรให้มีมาตรฐานตามกรอบ TQF ทุกด้าน มีการควบคุมติดตามดูแลการดำเนินงานตามตัวชี้วัดอย่างสม่ำเสมอ

- มีการประเมินหลักสูตรเพื่อการพัฒนาอย่างสม่ำเสมอต่อเนื่อง

- เปิดหลักสูตรใหม่ที่เป็นที่ต้องการของสังคม เช่น หลักสูตร Bachelor of Business Administration in Business and Law (คาดว่าจะเปิดรับนิสิตในปีการศึกษา ๒๕๕๘)

- เจรจาทหาแนวทางในการเปิดหลักสูตรร่วมกับสถาบันการศึกษาในต่างประเทศ ในลักษณะ joint degree หรือ dual degree

๑.๒ นิสิต

- ยกระดับเกณฑ์การรับนิสิตเข้าเรียนเพื่อให้ได้ผู้เรียนที่มีคุณภาพยิ่งขึ้น

- จัดโครงการเสริมหลักสูตรเพื่อส่งเสริมคุณภาพนิสิตอย่างต่อเนื่องทุกปี การศึกษา (ทักษะภาษาอังกฤษ ทักษะคอมพิวเตอร์ ทักษะการเรียนรู้ ทักษะการพัฒนาศักยภาพ ฯลฯ)

- พัฒนานิสิตให้มีความรอบด้านตามนโยบาย ๕ แห่งของมหาวิทยาลัย และ SHED Values ของ NUIC โดยการใช้กิจกรรมเสริมหลักสูตรและกิจกรรมพัฒนานิสิต

- เพิ่มพูนประสบการณ์ในต่างประเทศด้วยโครงการแลกเปลี่ยนกับ มหาวิทยาลัยในต่างประเทศ

๑.๓ การจัดการเรียนการสอน

- จัดหาสิ่งอำนวยความสะดวกต่อการเรียนการสอนให้เพียงพอ มีการสำรวจความต้องการทุกปี
- ส่งเสริมให้ทุกรายวิชา มีกิจกรรมการเรียนการสอนที่ให้ผู้เรียนได้แสวงหาความรู้ด้วยตนเอง เช่น การทำรายงาน (term paper)
- ส่งเสริมให้นักศึกษาได้มีประสบการณ์ในรายวิชาที่เรียนด้วยการทำงานจริง โดยการแสวงหาความร่วมมือกับหุ้นส่วนจากภาคเอกชนเพื่อให้นักศึกษาได้เข้าไปฝึกงานในระหว่างเรียน และเป็นส่วนหนึ่งของวิชาเรียน
- เพิ่มพูนประสบการณ์ให้นักศึกษาด้วยการเชิญผู้มีความรู้จากภายนอกสถาบัน หน่วยงานภาคเอกชนภายในประเทศ รวมทั้ง **visiting professors** จากต่างประเทศมาบรรยายอย่างสม่ำเสมอ และนำนิสิตไปศึกษาดูงานภายนอกในรายวิชาต่าง ๆ

๑.๔ อาจารย์

- จัดกิจกรรมให้ความรู้เรื่องการจัดการเรียนการสอน การวัดและประเมินผลให้แก่อาจารย์
- ส่งเสริมการเรียนการสอนเพื่อการพัฒนา
- ส่งเสริมให้อาจารย์เพิ่มพูนความรู้ทางวิชาการ และการจัดการเรียนการสอน โดยให้ทุนสนับสนุนการเข้าร่วมสัมมนา การประชุมทางวิชาการ และสนับสนุนให้อาจารย์นำความรู้ที่นำมาใช้ในการจัดการเรียนการสอน
- จัดสรรทุนให้อาจารย์ศึกษาหรือฝึกอบรมระยะสั้นในต่างประเทศ
- สนับสนุนการศึกษาต่อในระดับปริญญาเอก

๒. การผลิตงานวิจัยและผลงานทางวิชาการ

- จัดโครงการให้ความรู้ในประเด็นต่าง ๆ เรื่องการวิจัยให้อาจารย์อย่างต่อเนื่อง
- สร้างบรรยากาศการวิจัยด้วยการเชิญวิทยากร/นักวิจัยจากภายนอกมาบรรยาย เพื่อสร้างแรงบันดาลใจในการทำวิจัยและแสวงหาโจทย์วิจัย
- จัดระบบอำนวยความสะดวกให้แก่ผู้ที่ต้องการทำวิจัย
- จัดงบประมาณส่งเสริมให้อาจารย์เพิ่มพูนความรู้ด้านการวิจัย และการพัฒนาองค์ความรู้ด้วยการวิจัย โดยให้ทุนสนับสนุนการเข้าร่วมสัมมนา การประชุมทางวิชาการ และสนับสนุนให้อาจารย์นำความรู้ที่นำมาใช้ในการวิจัย
- กำหนดภาระงานวิจัยสำหรับอาจารย์ทุกคนที่ไม่มีตำแหน่งทางวิชาการ (๓ ปี/๑ เรื่อง)
- นำภาระงานวิจัยและผลงานทางวิชาการมาพิจารณาเป็นส่วนหนึ่งของการพิจารณาความดีความชอบอย่างจริงจัง
- สนับสนุนให้ศึกษาต่อในระดับปริญญาเอก

๓. การบริการวิชาการ

- วางแผนการบริการทางวิชาการโดยคำนึงถึงความเชี่ยวชาญของ NUIC และความต้องการของชุมชนเป็นสำคัญ
- ส่งเสริมให้มีการบูรณาการระหว่างการใช้บริการทางวิชาการแก่สังคมและการเรียนการสอนสองทาง ทั้งจากห้องเรียนสู่สังคม และจากสังคมสู่ห้องเรียน โดยกำหนดวัตถุประสงค์ของการบูรณาการและตัวชี้วัดความสำเร็จของการบูรณาการให้ชัดเจน
- สนับสนุนงบประมาณและสิ่งอำนวยความสะดวกสำหรับอาจารย์ที่มีการบูรณาการโครงการบริการวิชาการแก่สังคมและการเรียนการสอน

๔. การสร้างความตระหนักรู้ของสังคมและความเป็นนานาชาติ

- เจรจากับ partner ในต่างประเทศและจัดกิจกรรมร่วมกันให้มากขึ้น ทั้งการแลกเปลี่ยนนิสิตและอาจารย์
- ประชาสัมพันธ์วิทยาลัยนานาชาติทั้งในและต่างประเทศให้มากขึ้น เพื่อสร้างชื่อเสียงและสามารถรับผู้สมัครที่มีศักยภาพดีขึ้น

มติ

๑. รับทราบ

๒. กรรมการสภามหาวิทยาลัยได้ให้ข้อเสนอแนะ ดังนี้

- ๑) การวิเคราะห์ SWOT จุดแข็ง (Strengths) จุดอ่อน (Weaknesses) ไม่ควรวิเคราะห์มากกว่า ๓ ข้อ
- ๒) บุคลากรของวิทยาลัยควรฝึกพูดภาษาอังกฤษทุกคน เพื่อการเข้าสู่ประชาคมอาเซียน

ผลการดำเนินงานในรอบปีที่ผ่านมาของ
รองศาสตราจารย์ ดร.รัตติมา จีนาพงษา
(ผู้อำนวยการสำนักหอสมุด)

ปณิธาน

พัฒนาสู่องค์กรแห่งการเรียนรู้

วิสัยทัศน์

สำนักหอสมุดเป็นศูนย์กลางนวัตกรรมบริการเพื่อการเรียนรู้ของสาธารณชน

พันธกิจ

๑. พัฒนาระบบบริหารจัดการทรัพยากรสารสนเทศทั้งประเภทสิ่งพิมพ์และอิเล็กทรอนิกส์ ตั้งแต่กระบวนการจัดหา การวิเคราะห์หมวดหมู่ การนำออกบริการให้เป็นระบบและมีมาตรฐาน
๒. พัฒนาศักยภาพบริการที่นำไปสู่ความพึงพอใจและเกิดประโยชน์สูงสุดของผู้ใช้บริการในด้านทรัพยากรสารสนเทศขั้นตอนการให้บริการบุคลากร/ผู้ใช้บริการ สถานที่ สิ่งอำนวยความสะดวก และการประชาสัมพันธ์
๓. พัฒนาระบบเทคโนโลยีห้องสมุดโดยใช้ระบบคอมพิวเตอร์มีประสิทธิภาพและเพียงพอสามารถใช้ทรัพยากรสารสนเทศได้สะดวกและรวดเร็ว
๔. พัฒนาระบบบริหารจัดการที่ดี มีความคล่องตัวและรวดเร็ว โดยยึดหลักธรรมาภิบาลภายใต้บรรยากาศการมีส่วนร่วมจากทุก ๆ ภาคส่วน
๕. ส่งเสริมและสนับสนุนการบริการทางวิชาการแก่สังคม การให้ความรู้เกี่ยวกับการจัดการห้องสมุด การสืบค้นข้อมูล การมีส่วนร่วมพัฒนาห้องสมุดทั้งภายในและภายนอกมหาวิทยาลัย
๖. ส่งเสริมและสนับสนุนการทำนุบำรุงศิลปวัฒนธรรม เพื่อการอนุรักษ์สืบสาน พัฒนาและเผยแพร่ศิลปวัฒนธรรมไทย

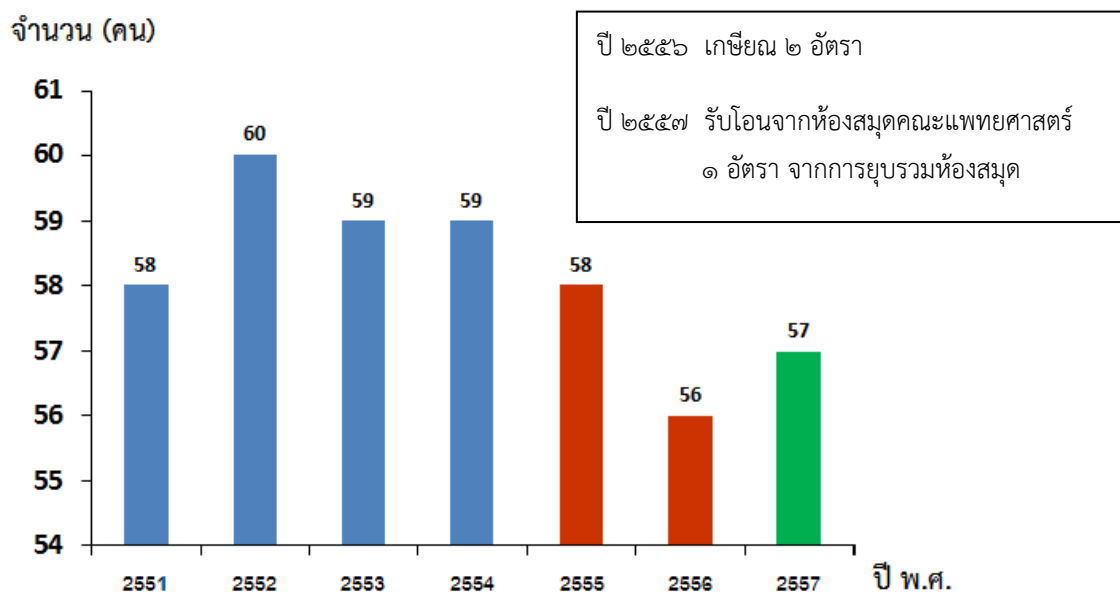
วัตถุประสงค์

๑. เป็นองค์กรที่เป็นแหล่งเรียนรู้ได้ตลอดชีวิต
๒. เป็นองค์กรที่ให้บริการที่สร้างความพึงพอใจและเกื้อกูลต่อการใฝ่รู้ใฝ่เรียน
๓. เป็นองค์กรที่มุ่งพัฒนาส่งเสริมการเรียนรู้ด้วยทรัพยากรสารสนเทศที่ทันสมัย

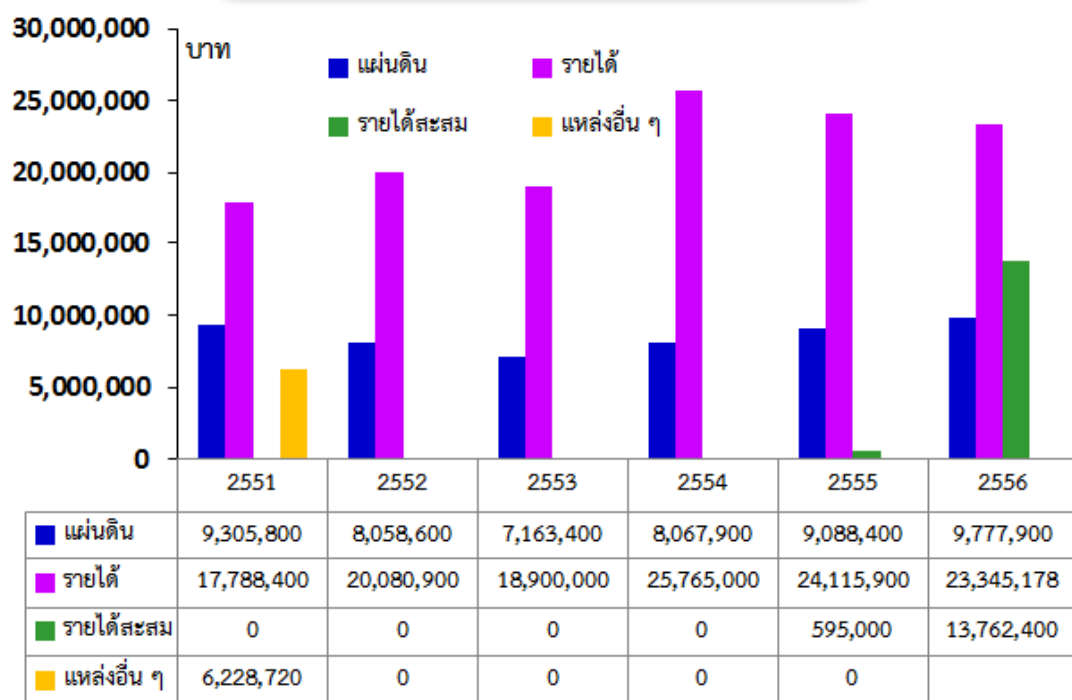
ข้อมูลด้านบุคลากร

ฝ่าย	ประเภทตำแหน่ง					รวม	
	ข้าราชการ	พนักงานมหาวิทยาลัย		พนักงานราชการ			ลูกจ้างประจำ
		เงินแผ่นดิน	เงินรายได้	เงินแผ่นดิน	เงินรายได้		
สำนักงานเลขานุการ	๒	๕	๑	๑	๒	๑	๑๓
ฝ่ายบริการสารสนเทศ	๙	๓	๙	๑	๖	-	๒๘
ฝ่ายพัฒนาและวิเคราะห์ทรัพยากรสารสนเทศ	๒	๖	๖	๒	๑	-	๑๕
รวมทั้งหมด	๑๓	๑๔	๑๖	๔	๙	๑	๕๗

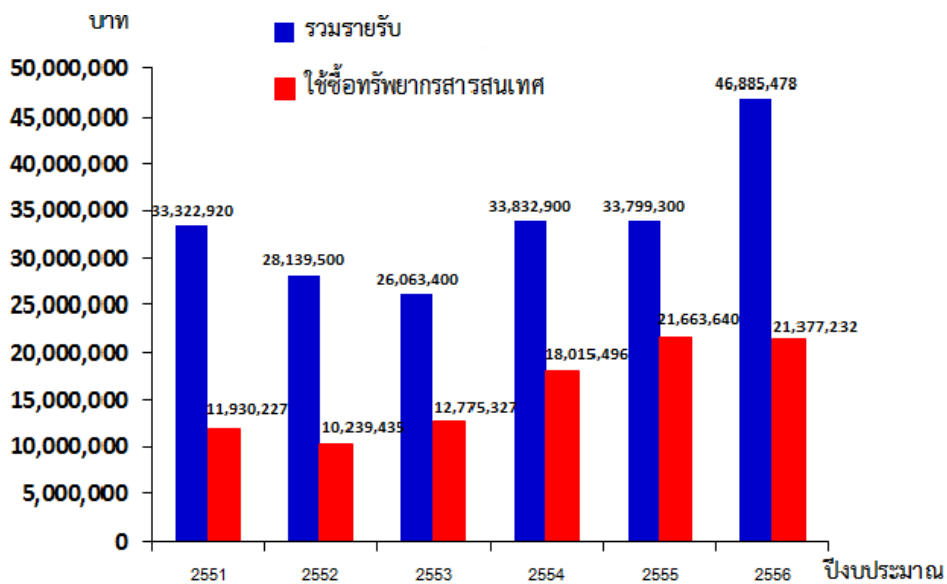
จำนวนบุคลากร



งบประมาณ (รายรับ)



งบประมาณ (รายจ่าย)



Online Databade

1. A-to-Z Search	15. Comp.&Applied Sci. Complete*	29. ProQuest Dissertation & Theses
2. ABI/INFORM Complete*	16. EBSCO Discovery Service (EDS)	30. Regional Business News
3. ACM Digital Library*	17. Education Research Complete*	31. SAGE Premier
4. ACS*	18. Emerald Management*	32. SciFinder #
5. Academic Search Complete*	19. H.W. Wilson*	33. Science/AAAS Online
6. ADIS Online	20. IEEE*	34. ScienceDirect*
7. AIP	21. ISI Web of knowledge*	35. SCOPUS
8. APS	22. JOVE	36. SpringerLink
9. Annual Review	23. JSTOR	37. Springer Protocols
10. ASCE	24. Matichon E-Library	38. UpToDate●
11. ASME	25. Micromedex	39. WestLaw
12. Business Source Complete	26. Nursing Reference Centre	40. Wiley
13. CINAHL Plus with Fulltext	27. OVID #	
14. Communication & Mass media Complete*	28. ProQuest 5000SC	

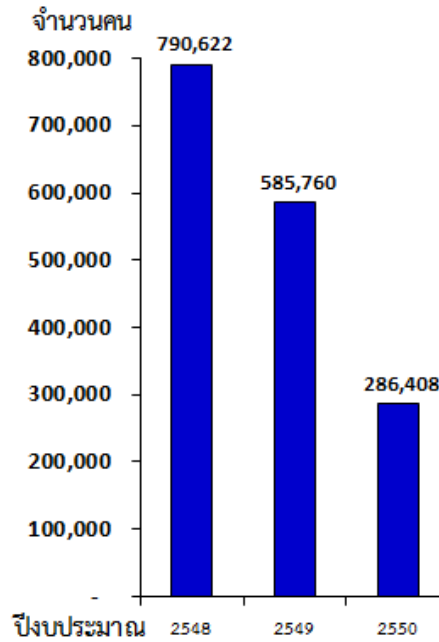
หมายเหตุ * บอกรับโดย สกอ. # บอกรับร่วมกับคณะ ● บอกรับโดยคณะแพทยศาสตร์

E-books

๑. Access Medicine ●
๒. E-book Academic Collection
๓. Elsevier
๔. Emerald
๕. Karger
๖. SpringerLink *

หมายเหตุ * บอกรับโดย สกอ. ● บอกรับโดยคณะแพทยศาสตร์

สถิติผู้เข้าใช้บริการสำนักหอสมุด ปีงบประมาณ ๒๕๔๗ - ๒๕๕๖



สถิติการใช้บริการยืมทรัพยากรสารสนเทศภายในห้องสมุดเครือข่าย NULiNet

ลำดับ	คณะ	จำนวน (รายการ)	
		๒๕๕๕	๒๕๕๖
๑	สำนักหอสมุด	๒๐๓,๗๓๗	๑๖๐,๒๗๘
๒	สาขาวิทยาศาสตร์สุขภาพ	๒๒,๖๖๐	๑๗,๐๙๙
๓	แพทยศาสตร์	๕,๘๒๘	๔,๘๘๙
๔	โรงเรียนมัธยมสาธิต มน.	๔,๖๙๓	๕,๕๖๔
๕	ศูนย์วิทยบริการกรุงเทพฯ	๒,๕๔๘	๓๐๓
๖	บริหารธุรกิจ เศรษฐศาสตร์และการสื่อสาร	-	-
๗	สถาปัตยกรรมศาสตร์	๒,๕๒๒	๑,๓๙๙
๘	ศึกษาศาสตร์	๑๙,๐๘๘	๑๗,๘๘๒
๙	เภสัชศาสตร์	๑,๑๒๐	๑,๐๗๖
๑๐	วิทยาลัยนานาชาติ	๑,๑๒๖	๖๔๘
๑๑	ทันตแพทยศาสตร์	๓,๒๙๔	๔,๐๖๒
๑๒	นิติศาสตร์	๔,๘๗๙	๓,๙๑๐

สถิติการใช้บริการยืมทรัพยากรสารสนเทศภายในห้องสมุดเครือข่าย NULiNet (ต่อ)

ลำดับ	คณะ	จำนวน (รายการ)	
		๒๕๕๕	๒๕๕๖
๑๓	วิศวกรรมศาสตร์	๘,๒๒๗	๔,๙๓๕
๑๔	สหเวชศาสตร์	๒,๒๐๙	๒,๑๒๔
๑๕	พยาบาลศาสตร์	๑๐,๗๗๒	๙,๑๖๘
๑๖	สังคมศาสตร์	๕,๗๗๙	๓,๘๐๔
๑๗	วิทยาศาสตร์	๒,๕๑๔	๑,๙๒๒
๑๘	บัณฑิตวิทยาลัย	๑๓๒	๘
๑๙	เกษตรศาสตร์ฯ	๕๗๖	๒๓๓
๒๐	มนุษยศาสตร์	๑,๓๗๖	๒,๘๖๒
๒๑	สาธารณสุขศาสตร์	๖	-
๒๒	การยืมต่อด้วยตัวเองออนไลน์ (Renew Online)	๗๕,๑๗๑	๗๕,๗๐๘
รวม		๓๗๘,๒๕๗	๓๑๗,๘๗๔

สถิติบริการนำส่งทรัพยากรสารสนเทศระหว่างห้องสมุด (DDS)

ห้องสมุดที่เป็นเจ้าของทรัพยากร	๒๕๕๕		๒๕๕๖	
	คำขอ	รายการ	คำขอ	รายการ
สำนักหอสมุด	๘๙๕	๑,๖๖๔	๘๘๘	๑,๗๗๗
สาขาวิทยาศาสตร์สุขภาพ	๒๙๑	๔๔๕	๒๐๖	๓๓๔
คณะนิติศาสตร์	๘	๘	๙	๑๘
คณะพยาบาลศาสตร์	๓๒	๔๔	๓๔	๔๐
คณะมนุษยศาสตร์	๑๕๒	๒๗๓	๘๗	๑๕๘
คณะวิทยาศาสตร์	๒๖	๓๓	๒๑	๒๖

สถิติบริการนำส่งทรัพยากรสารสนเทศระหว่างห้องสมุด (DDS) (ต่อ)

ห้องสมุดที่เป็นเจ้าของทรัพยากร	๒๕๕๕		๒๕๕๖	
	คำขอ	รายการ	คำขอ	รายการ
คณะวิศวกรรมศาสตร์	๒๕	๒๘	๒๑	๒๓
คณะสถาปัตยกรรมศาสตร์	๑๗	๒๔	๖	๖
คณะสหเวชศาสตร์	๓๘	๕๒	๖๒	๙๘
คณะสังคมศาสตร์	๕๘	๖๗	๓๓	๓๕
คณะแพทยศาสตร์	๕๑	๖๒	๕๑	๖๙
คณะเภสัชศาสตร์	๒๑	๒๑	๑๔	๑๕
รวม	๑,๖๑๔	๒,๗๒๑	๑,๔๓๒	๒,๕๙๙

แผนพัฒนาบุคลากร

๑. การบริหารจัดการ

- ๑.๑ การประกันคุณภาพ (เกณฑ์รางวัลคุณภาพแห่งชาติ/ TQA/ เกณฑ์ สกอ.)
- ๑.๒ การปรับปรุงกระบวนการปฏิบัติงาน
- ๑.๓ การศึกษาดูงานห้องสมุดสถาบันอุดมศึกษาภายใน/ต่างประเทศ
- ๑.๔ ความก้าวหน้าในวิชาชีพสายสนับสนุน การจัดทำผลงาน และขอตำแหน่ง
- ๑.๕ การประเมินผลการปฏิบัติงานในระบบสมรรถนะ (Competency)

๒. คุณภาพการบริการ

- ๒.๑ ภาษาอังกฤษเพื่องานบริการ
- ๒.๒ การพัฒนาความรู้และทักษะการบริการห้องสมุดและสารสนเทศ

๓. พัฒนาด้านวิชาชีพสารสนเทศและเทคโนโลยี

- ๓.๑ การฝึกอบรมเชิงปฏิบัติการทางวิชาชีพห้องสมุด ระบบการจัดหมวดหมู่หนังสือ

LC, NLM

- ๓.๒ เทคโนโลยีที่เกี่ยวข้องกับงานห้องสมุด

๔. พัฒนาคุณธรรม จริยธรรมบุคลากร

- ๔.๑ การส่งเสริมคุณธรรม จริยธรรมบุคลากร

แผนดำเนินการต่อในอีก ๒ ปีข้างหน้า

๑. สานต่อการสร้างวัฒนธรรมองค์กรที่ดี- ยั่งยืน
๒. การพัฒนาศักยภาพของบุคลากร – Multi-skilled worker
๓. ส่งเสริม/สนับสนุนการขอตำแหน่งชำนาญการพิเศษ และเชี่ยวชาญ
๔. การพัฒนาสื่อการอบรม Online

มติ

๑. รับทราบ
๒. กรรมการสภามหาวิทยาลัยได้ให้ข้อเสนอแนะ ดังนี้
 - ๒.๑ สำนักหอสมุดมีจุดเด่นสำคัญ ๓ ด้าน ได้แก่ ๑) ด้านโครงสร้างองค์กรที่เล็กและกระชับ ๒) ด้านการพัฒนาบุคลากร ๓) ด้านการเป็น Digital Library
 - ๒.๒ ขอให้บริหารเวลาของผู้ที่มาใช้ห้องสมุด เพื่อให้ผู้อื่นได้มีโอกาสใช้สถานที่ด้วย โดยอาจใช้ระบบ Lock เวลาการใช้ที่นั่งอ่าน
 - ๒.๓ ขอฝากเรื่อง Network กับสถาบันการศึกษาใน ๙ จังหวัดภาคเหนือตอนล่าง โดยให้นักศึกษาและนักเรียนจากสถาบันอุดมศึกษาและโรงเรียนต่าง ๆ ได้ใช้บริการของสำนักหอสมุด และอาจมีการจัด Conference ร่วมกันอย่างน้อยปีละหนึ่งครั้ง
 - ๒.๔ ขอให้จำแนกหนังสือเป็นภาษาไทยและภาษาอังกฤษและทำการวิเคราะห์อัตราการใช้หนังสือแต่ละประเภทว่ามีปริมาณผู้ใช้นาน้อยเพียงใด
 - ๒.๕ ควรมีการจัดทำ Mobile Library ทั้งนี้ ไม่ใช่เพื่อการสร้างแรงจูงใจในการอ่านหนังสือเท่านั้น แต่ยังเป็นการเชิญชวนหรือกระตุ้นการใช้บริการออนไลน์ต่าง ๆ ของสำนักหอสมุด