

รายงานการประชุมคณะกรรมการส่งเสริมกิจการมหาวิทยาลัยนเรศวร

ครั้งที่ ๔/๒๕๖๐

วันอาทิตย์ที่ ๓๐ กรกฎาคม ๒๕๖๐

เวลา ๑๓.๐๐ น.

ณ ห้องประชุมเสลา ๕ อาคารสำนักงานอธิการบดี ชั้น ๑ มหาวิทยาลัยนเรศวร

รายนามกรรมการที่เข้าประชุม

๑. ดร.นิพนธ์	สุรพงษ์รักเจริญ	ประธานกรรมการ
๒. ศาสตราจารย์ ดร.เมธา	วรรณพัฒน์	กรรมการ
๓. ดร.ชุมพล	เที่ยงธรรม	กรรมการ
๔. นายบดีรินทร์	แสงอารยะสกุล	กรรมการ
๕. นางอิงสาศิลา	กันตาคม	กรรมการ
๖. ดร.สรวงอัยย์	อนันท์วิจักษ์	กรรมการ
๗. ดร.สมไทย	วงษ์เจริญ	กรรมการ
๘. เกษัชกรหญิงวรรณศิริ	นิ่มพิทักษ์พงษ์	กรรมการ
๙. นายณัฐกร	โซ่จินตามณี	กรรมการ
๑๐. นางดารัตน์	วิภาตะกลาศ	กรรมการ
๑๑. นางวาสนา	อัครานัฐรักษ์	กรรมการ
๑๒. นายวิเชียร	แสงวิวัฒน์เจริญ	กรรมการ
๑๓. นายสุรจิต	วงศ์กั้งแห	กรรมการ
๑๔. นายกิตติพงษ์	สุขเคหา	กรรมการ
๑๕. ดร.สุชาติ	เมืองแก้ว	กรรมการและเลขานุการ

รายนามกรรมการที่ลาประชุม (ติตราชการ/ภารกิจ)

๑. นายเกริกพงษ์	พงษ์ไตรธรรม	ที่ปรึกษา
๒. นายณานิน	เลาทองดี	กรรมการ
๓. นายกิตติศักดิ์	วงศ์สวัสดิ์	กรรมการ
๔. นายวิชาญ	ธรรมสุจริต	กรรมการ
๕. ดร.พรรณสิริ	กุลนาถศิริ	กรรมการ
๖. นายสมศักดิ์	คะวีรัตน์	กรรมการ
๗. นายพิธา	ลิ้มเจริญรัตน์	กรรมการ

รายนามผู้เข้าร่วมประชุม

๑. ศาสตราจารย์พิเศษ ดร.กาญจนา	เงารังษี	รักษาราชการแทนอธิการบดี
๒. รองศาสตราจารย์ ดร.รสริน	ว่องวิไลรัตน์	รองอธิการบดี
๓. ผู้ช่วยศาสตราจารย์ ดร.พีรธร	บุญยรัตพันธุ์	รองอธิการบดี
๔. รองศาสตราจารย์ ดร.รัตติมา	จีนาพงษา	รองอธิการบดี
๕. นางนิพัทธ์	เกษภาพร	ผู้อำนวยการสำนักงานสภามหาวิทยาลัย

๖. นางสาวมาร์ธา	ชยทัตโต	ผู้อำนวยการกองบริการวิชาการ และจัดการทรัพย์สิน
๗. นางสาววาสนา	นุชท่าโพ	รักษาการในตำแหน่งหัวหน้างานประชุม
๘. นางสาวพรรณจันทร์	คงศิริรัตน์	เจ้าหน้าที่บริหารงานทั่วไป
๙. นางสาวสุภารัตน์	สิงหเดช	เจ้าหน้าที่บริหารงานทั่วไป
๑๐. นายปรภากร	นทีประสิทธิ์พร	เจ้าหน้าที่บริหารงานทั่วไป

เริ่มประชุม เวลา ๑๓.๓๐ น.

ระเบียบวาระที่ ๑ เรื่องแจ้งเพื่อทราบ

ระเบียบวาระที่ ๑.๑ เรื่องที่ประธานแจ้งให้ที่ประชุมทราบ

ดร.นิพนธ์ สุรพงษ์รักเจริญ ประธานที่ประชุม ได้แจ้งให้ที่ประชุมทราบ ดังนี้

๑. ในวันที่ ๓๑ กรกฎาคม ๒๕๖๐ มหาวิทยาลัยนเรศวร จัดมีพิธีพระราชทานปริญญาบัตร ประจำปีการศึกษา ๒๕๕๙ สมเด็จพระเทพรัตนราชสุดาฯ สยามบรมราชกุมารี เสด็จแทนพระองค์ในครั้งนี้ และ นายกิตติพงษ์ สุขเคหา คณะกรรมการส่งเสริมกิจการมหาวิทยาลัยนเรศวร ซึ่งเป็นเจ้าของบริษัท Kispycorn ได้ทูลถวายของที่ระลึก (ขนม Krispycorn) แต่สมเด็จพระเทพรัตนราชสุดาฯ สยามบรมราชกุมารี

๒. เนื่องจาก นายผาณิน เลาทองดี กรรมการส่งเสริมกิจการของมหาวิทยาลัย ป่วยกะทันหัน ไม่สามารถเข้าร่วมประชุมได้ จึงขอส่งกำลังใจ และผลบุญให้หายป่วยโดยเร็ว

ระเบียบวาระที่ ๑.๒ เรื่องฝ่ายเลขานุการแจ้งให้ที่ประชุมทราบ

ที่ประชุมได้สอบถามความคืบหน้าในการดำเนินการด้านต่างๆ ของมหาวิทยาลัย ทั้งนี้

ดร.สุชาติ เมืองแก้ว กรรมการและเลขานุการคณะกรรมการส่งเสริมกิจการมหาวิทยาลัย ได้รายงานความคืบหน้า ดังนี้

๑. มหาวิทยาลัยมีโครงการที่จะพัฒนาเรื่อง Green Campus ให้เป็นพื้นที่สีเขียว ดูแลความสะอาด ขยะและพลังงาน อธิการบดีได้มีโครงการวิจัยที่จะสนับสนุน โดยให้บุคลากรและนิสิตภายในมหาวิทยาลัยช่วยกัน ดำเนินการ

๒. ด้านงานวิจัย คณาจารย์ต้องตื่นตัวในเรื่องของการทำงานวิจัยที่เป็นประโยชน์ทุกระดับ ซึ่งขณะนี้มหาวิทยาลัยมีโครงการที่จะพัฒนาเรื่องศักยภาพงานวิจัย การสนับสนุนทุนวิจัย ซึ่งดูได้จากผลการจัด อันดับผลงานวิจัยของมหาวิทยาลัยนเรศวร ภาพรวมอยู่ในอันดับที่ ๑๐ ของประเทศ

๓. ด้านการพัฒนาหลักสูตรระดับบัณฑิตศึกษา โดยมีการปรับปรุงและพัฒนาหลักสูตรทุกระดับ ปริญญาโทและปริญญาเอกอยู่เป็นระยะๆ โดยนำเทคโนโลยี และระบบดิจิทัล เข้ามาแทน และหลักสูตรที่จะเปิด เพิ่มเติมหลายๆ หลักสูตร ต้องเน้นความต้องการของตลาด โดยระดับปริญญาตรี จะเน้นเรื่องของทักษะทางด้าน ภาษาและเทคโนโลยีให้มากขึ้นและให้นิสิตเพิ่มประสบการณ์การเรียนรู้ระหว่างการทำงานและการเรียนด้วย

๔. สำหรับทิศทางการพัฒนามหาวิทยาลัย สภามหาวิทยาลัยอยากเห็นเรื่องของการจัดการศึกษาที่มีคุณภาพ ลดอัตราการออกกลางปีการศึกษาของนิสิต ช่วยนิสิตที่มีรายได้น้อยให้มีงานทำ และสนับสนุนทุนการศึกษาให้เพิ่มมากขึ้น

๕. โครงการแลกเปลี่ยนนักศึกษา มหาวิทยาลัยได้มีโครงการแลกเปลี่ยนนิสิต ส่วนใหญ่มาจากประเทศมาเลเซีย ฟิลิปปินส์ เพราะมีการลงนามบันทึกข้อตกลงความร่วมมือทางวิชาการ (MOU) ร่วมกัน ส่วนประเทศสาธารณรัฐประชาชนจีน จะมีข้อจำกัดในเรื่องของภาษา

ขณะนี้มหาวิทยาลัยนเรศวรได้รับนักศึกษาจีนเข้ามาศึกษาต่อ เป็นระยะแต่ยังมีจำนวนน้อย โดยสาขาที่ได้รับความนิยมเป็นอย่างมากคือ Logistics และวิทยาลัยนานาชาติ ส่วนเรื่องการประมงน้ำจืด ในเบื้องต้นได้มีการเจรจากับผู้ว่าราชการจังหวัดพิจิตรว่า มหาวิทยาลัยนเรศวรควรได้ที่ดินที่ทับคล้อ ของ ร้อยพันเอกหญิง ดร.สมสมัย สิทธิเกษตร ที่บริจาคให้กับกระทรวงศึกษา จำนวน ๖๙๓ ไร่ กลับคืนมา เพื่อนำไปร่วมกับวิทยาลัยชุมชน โดยผู้ว่าราชการจังหวัดพิจิตร จะให้พื้นที่เพิ่มเติมที่บึงสีไฟ จังหวัดพิจิตร เพื่อให้เป็นสถานีวิจัยที่เกี่ยวข้องกับการประมงน้ำจืด และเรื่องนี้ได้ถูกบรรจุเข้าแผนยุทธศาสตร์การพัฒนากลุ่มจังหวัดภาคเหนือตอนล่าง ๒ ระยะ ๒๐ ปี พ.ศ. ๒๕๖๐ – ๒๕๗๙ เพื่อเตรียมการสร้างศูนย์วิจัย การบริการเทคโนโลยีการเกษตร ด้านการประมงน้ำจืด และในขั้นตอนนี้จะมีการเตรียมการในเรื่องของหลักสูตรต่อไป

คณะกรรมการส่งเสริมกิจการมหาวิทยาลัย ได้ให้ข้อเสนอแนะดังนี้

๑. เรื่องการแลกเปลี่ยนนิสิตต่างชาติจากประเทศสาธารณรัฐประชาชนจีน มหาวิทยาลัยต้องประชุมเพื่อวางแผนในการจัดเตรียมสถานที่ หอพัก การอำนวยความสะดวกต่างๆ และอาจพิจารณาทำบันทึกข้อตกลงความร่วมมือทางวิชาการ (MOU) กับมหาวิทยาลัยในเชิงเต่า ประเทศสาธารณรัฐประชาชนจีน

๒. ด้านงานวิจัย ปัจจุบันมหาวิทยาลัยนเรศวร ได้รับการจัดอันดับใน Ranking ค่อนข้างสูง โดยสถาบันที่ได้รับการยอมรับในระดับสากลในการจัดอันดับ ได้แก่ QS University World Ranking, โดย Quachquarell Symonds (QS) Company และ Scimago Institutions Ranking แต่หากมีผลงานวิจัยเชิงนวัตกรรม และนำไปต่อยอดใช้ประโยชน์ จะทำให้มหาวิทยาลัยมีโอกาสเลื่อนอันดับ Ranking ได้สูงขึ้น ดังนั้นมหาวิทยาลัยควรกระตุ้นและพัฒนาอาจารย์ให้ทำงานวิจัยที่สามารถนำไปต่อยอดใช้ประโยชน์ได้ ส่งขายให้กับผู้ประกอบการนำไปผลิตจำหน่ายได้

๓. มหาวิทยาลัยควรให้นักวิจัยสนใจเข้าไป Update ข้อมูลในฐานข้อมูล Google Scholar ให้เป็นปัจจุบันอยู่เสมอ เนื่องจากจะช่วยให้อันดับ Citation ของผลงานวิจัยเพิ่มขึ้น

ระเบียบวาระที่ ๒ เรื่องพิจารณารับรองรายงานการประชุม

สรุปเรื่อง

ตามที่ได้มีการประชุมคณะกรรมการส่งเสริมกิจการมหาวิทยาลัยนเรศวร ครั้งที่ ๓/๒๕๖๐ เมื่อวันที่อาทิตย์ที่ ๒๘ พฤษภาคม ๒๕๖๐ เวลา ๑๓.๓๐ น. ณ ห้องประชุมเสลา ๕ อาคารสำนักงานอธิการบดี ชั้น ๑ มหาวิทยาลัยนเรศวร

ฝ่ายเลขานุการ ได้ดำเนินการจัดทำรายงานการประชุมดังกล่าวเสร็จเรียบร้อยแล้ว

เสนอที่ประชุมพิจารณารับรองรายงานการประชุม

มติ รับรองรายงานการประชุมคณะกรรมการส่งเสริมกิจการมหาวิทยาลัยนเรศวร ครั้งที่ ๓/๒๕๖๐ เมื่อวันที่ ๒๘ พฤษภาคม ๒๕๖๐ เวลา ๑๓.๓๐ น. ณ ห้องประชุมเสลา ๕ อาคารสำนักงานอธิการบดี ชั้น ๑ มหาวิทยาลัยนเรศวร โดยไม่มีการแก้ไข

ระเบียบวาระที่ ๓ เรื่องสืบเนื่อง

ระเบียบวาระที่ ๓.๑ รายงานผลการดำเนินการด้านการบริการวิชาการ ของมหาวิทยาลัยนเรศวร

สรุปเรื่อง

ตามที่ คณะกรรมการส่งเสริมกิจการมหาวิทยาลัย ในคราวประชุม ครั้งที่ ๓/๒๕๖๐ เมื่อวันที่ ๒๘ พฤษภาคม ๒๕๖๐ ได้ให้ข้อเสนอแนะในเรื่องของบริการวิชาการและจัดการทรัพย์สิน และการหารายได้ของมหาวิทยาลัย นั้น

ผู้ช่วยศาสตราจารย์ ดร.พีระธร บุญยรัตพันธุ์ รองอธิการบดี และนางสาวมาร์ฎา ชยทัตโต ผู้อำนวยการกองบริการวิชาการและจัดการทรัพย์สิน จึงขอนำเสนอผลการดำเนินงานด้านการบริการวิชาการของมหาวิทยาลัยนเรศวร ที่ได้ดำเนินการเรียบร้อยแล้ว ดังนี้

๑. ผลงานด้านการบริการวิชาการของมหาวิทยาลัย
๒. กรอบกระบวนการ (Business process) การบริหารจัดการงานด้านบริการวิชาการ

เพื่อสร้างรายได้

ข้อเสนอเพื่อพิจารณา

ฝ่ายเลขานุการ จึงนำเสนอคณะกรรมการส่งเสริมกิจการมหาวิทยาลัยนเรศวรเพื่อให้ข้อเสนอแนะต่อไป

การพิจารณา

ผู้ช่วยศาสตราจารย์ ดร.พีระธร บุญยรัตพันธุ์ รองอธิการบดี นำเสนอผลการดำเนินงานด้านบริการวิชาการของมหาวิทยาลัยนเรศวร สรุปได้ดังนี้

กองบริการวิชาการและจัดการทรัพย์สิน มีปณิญาหรือภารกิจหลักที่ได้รับมอบหมายจากสภา มหาวิทยาลัย คือเป็นหน่วยงานในการบริการด้านบริการวิชาการ โดยบริการวิชาการส่วนใหญ่จะอยู่ตรงต้นทางหรือปลายทางของการวิจัย เช่น ลงพื้นที่ไปให้บริการวิชาการ การฝึกอบรมให้กับประชาชน และได้โจทย์วิจัยกลับมาเพื่อส่งให้กับกระบวนการวิจัยและดำเนินการต่อ หรือในอีกแง่หนึ่งคือ เมื่อกระบวนการวิจัยเสร็จจะต้องมีความรู้ชุดความรู้ หรือผลผลิตออกมา กองบริการวิชาการก็จะนำสิ่งนั้นไปถ่ายทอด เพื่อนำไปสู่การ

ดำเนินการเชิงพาณิชย์ ถ่ายทอดสู่ชุมชนและเศรษฐกิจ และสร้างเครือข่ายระหว่างภาครัฐ ภาคเอกชน และท้องถิ่น

นอกจากนี้ยังสร้างกลไกในการจัดทำโครงการในรูปแบบของโครงการที่ปรึกษา เช่น หน่วยงานราชการต้องการดำเนินการกิจบางเรื่องแต่ไม่มีความเชี่ยวชาญพอ มาให้มหาวิทยาลัยในฐานะผู้มีความเชี่ยวชาญ ดำเนินโครงการเหล่านั้นให้

นอกจากนั้น กองบริการวิชาการฯ ยังทำงานในเรื่องของ การนำผลผลิตของมหาวิทยาลัยไปสู่ การสร้างรายได้ และเพิ่มมูลค่าจากทรัพย์สินทางปัญญา

กองบริการวิชาการฯ จะทำภารกิจที่ค่อนข้างสมบูรณ์ไปในตัว คือเรื่องของการบริการวิชาการ โดยแบ่งเป็น ๒ ด้าน

ด้านแรกเรียกว่า บริการวิชาการเชิงพาณิชย์ ก็คือการบริการวิชาการก่อให้เกิดรายได้ และมีผลตอบแทน มีกำไร โดยส่วนใหญ่เกิดจากการที่เราทำในรูปของงานที่ปรึกษาโครงการต่างๆ งานฝึกอบรม แล้วเก็บค่าใช้จ่าย หรือร่วมกับภาคเอกชน รวมทั้งในเรื่องของการบริการของทรัพย์สินทางปัญญาต่างๆ ตรงนี้จะเป็น การบริการวิชาการเชิงพาณิชย์ ขณะเดียวกันมหาวิทยาลัยมีร้านค้าคือร้าน Souvenirs และกำลังจะเพิ่ม Outlet กับตัวสหกรณ์ออมทรัพย์ของมหาวิทยาลัย โดยจะเพิ่มระบบในเรื่องการกระจายสินค้าและการเข้าถึงเพื่อให้สามารถผลิตสินค้าได้เอง

ด้านที่สองคือ การบริการวิชาการเชิงสาธารณะ คือสิ่งที่ไม่แสวงหากำไร เงินที่ใช้ดำเนินงานมาจาก เงินงบประมาณแผ่นดินซึ่งได้รับการจัดสรรทุกปี และนำมาจัดสรรเป็นบริการเพื่อนำไปสู่กระบวนการในการช่วยเหลือสังคม ที่ผ่านมามีงานกลางเอาไว้เพื่อช่วยหน่วยงานที่จะเป็น Partner ให้กับมหาวิทยาลัยในอนาคต และสำหรับนำไปต่อยอดโครงการในปีถัดไป เพื่อสร้างเป็นเงินรายได้กลับเข้ามา

เพราะฉะนั้น ทั้งสองด้านมหาวิทยาลัยทำมาโดยตลอด แต่ในปี ๒๕๖๑ จะเริ่มแตกต่างกันไปจะเป็น การบริการวิชาการที่เกี่ยวข้องกับงบประมาณการของรัฐบาลด้วย

นางสาวมาร์ธา ชยทัตโต ผู้อำนวยการกองบริการวิชาการและจัดการทรัพย์สิน ได้สรุปแนวทางการบริหารงานของกองบริการวิชาการและจัดการทรัพย์สิน มหาวิทยาลัยนเรศวร ปี ๒๕๖๐ - ๒๕๖๔ ดังนี้

ปฏิญญาของบริการวิชาการ (Preamble & Purpose) ที่ได้รับการอนุมัติจากสภามหาวิทยาลัย

๑. เป็นหน่วยงานกลางของมหาวิทยาลัยที่อำนวยความสะดวกด้านการบริการวิชาการ

๒. นำผลงานทางวิชาการของมหาวิทยาลัยไปถ่ายทอดสู่ชุมชน เพื่อพัฒนาความรู้ เศรษฐกิจ

และสังคม

๓. สร้างเครือข่ายทั้งภาครัฐ เอกชน องค์กรบริหารส่วนท้องถิ่น และพื้นที่เพื่อกำหนดความร่วมมือ และแนวทางในการพัฒนา

๔. สร้างกลไกที่จะเข้าถึงโครงการในรูปแบบที่ปรึกษา งานบริการวิชาการ งานถ่ายทอดองค์ความรู้ทั้งในองค์กรทั้งภาครัฐ ภาคเอกชน และชุมชน

๕. นำผลงานทางวิชาการของมหาวิทยาลัยไปต่อยอดเข้าสู่กระบวนการผลิตเชิงพาณิชย์

๖. นำผลงานทางวิชาการของมหาวิทยาลัยไปสร้างมูลค่าเพิ่มโดยการบริหารจัดการทรัพย์สินทาง

ปัญญา

๗. การบริหารทรัพย์สินของมหาวิทยาลัยให้เกิดมูลค่าเพิ่ม

นโยบายอธิการบดีปี ๒๕๖๐

๑. เน้นการบูรณาการ

๒. เน้นการนำผลผลิตของมหาวิทยาลัย ของทั้งนิสิตและอาจารย์ มาสร้างให้เกิดมูลค่า

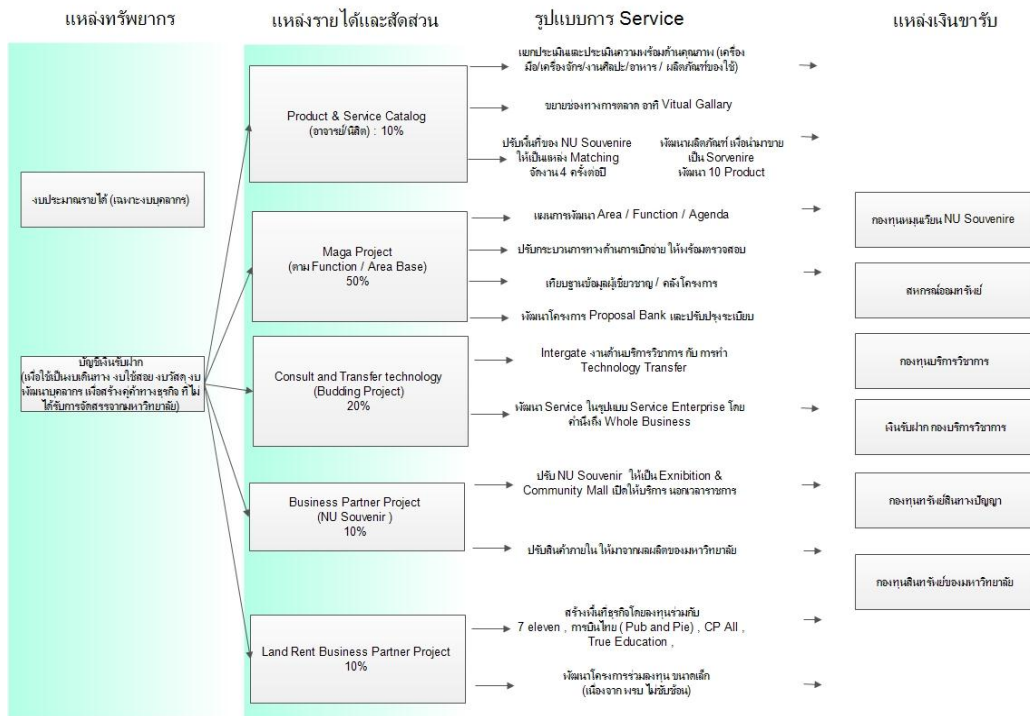
๓. ไม่เน้นการ Bidding เพื่อก่อให้เกิดรายได้จากการเก็บค่าธรรมเนียมบริการ ๑๐% แต่เน้นให้บูรณาการและสร้างโครงการขนาดใหญ่ที่มาจากผลผลิตของมหาวิทยาลัย เพื่อขอรับงบประมาณตามกรอบของรัฐบาล

๔. เน้นการพัฒนาจากงบบูรณาการภายใน เพื่อให้เกิดงานที่มีคุณภาพ

๕. หน่วยงานสามารถหารายได้จากการสนับสนุนให้บุคลากรใช้ศักยภาพของตัวเอง และมีเงินรับฝากเพื่อใช้ในการพัฒนาคน และพัฒนางานได้

๖. มีการปรับงานหอพัก โภชนาการ ให้เป็นงานสวัสดิการ โดยไม่หวังผลประโยชน์

โมเดลการทำงานด้านการบริการวิชาการ ตั้งแต่ปี ๒๕๖๑



รูปแบบการดำเนินงานของกองบริการวิชาการ ในการขับเคลื่อนพันธกิจในการบริการวิชาการของมหาวิทยาลัย

รูปแบบการดำเนินงาน	ข้อดี	ข้อเสีย
ทำหน้าที่เป็น Clearing House ในการบริการของมหาวิทยาลัย	เรามีข้อตกลงกับหน่วยงานหลักของมหาวิทยาลัย กองคลัง กองแผน ในการดำเนินการ	
รูปแบบการทำงานเป็นแบบผสมผสานคือ - centralization (ทำสัญญา อนุมัติงบฯ อนุมัติแผน การติดตาม และรายงานผล) - De-centralization (การอนุมัติดำเนินการกิจกรรม)	สามารถบริหารจัดการโครงการให้เป็นไปตามข้อเสนอ และ ได้ Output ตามความต้องการ คณบดียังสามารถดำเนินการอนุมัติได้ตามอำนาจ	ทุกเรื่องต้องดำเนินการตามกระบวนการกฎหมายและพัสดุ
สนับสนุนในการเบิกจ่ายงบประมาณให้กับอาจารย์ที่ถูกต้องและพร้อมรองรับการตรวจสอบ	เรายืดระเบียบ	
ประสานงบประมาณทุกแหล่งผ่านกองฯ	Data Center	
การเชื่อมโยงระหว่างผลงานวิจัย ไปสู่การถ่ายทอดมีความชัดเจน	Output	
กองฯ สามารถเป็นผู้จัดการโครงการและดำเนินโครงการได้	Integrate องค์ความรู้จากคณะได้	
พัฒนาศักยภาพของคน ให้มี Knowledge and Skill ในด้านการธุรกิจ ควบคู่กับกฎหมาย กฎระเบียบทางภาครัฐ	Knowledge and Skill ในด้านการธุรกิจ ควบคู่กับกฎหมาย กฎระเบียบทางภาครัฐ	

คณะกรรมการส่งเสริมฯ และผู้บริหารได้อภิปรายกันอย่างกว้างขวาง และให้ข้อเสนอแนะ ดังนี้

๑. เป็นห่วงในเรื่องของ Process และความเข้าใจของอาจารย์ ซึ่งอาจจะทำให้เกิดปัญหาภายในมหาวิทยาลัย ควรมีการสื่อสารกับอาจารย์และประชาคมให้ดี

๒. อยากให้มหาวิทยาลัยนเรศวรเป็น One Stop Service ที่มีการบริการที่ครบวงจร เพราะมหาวิทยาลัยมีศักยภาพ ซึ่งสามารถทำงานได้ทั้งในส่วนของภาครัฐและภาคเอกชน

๓. สิ่งที่มหาวิทยาลัยพยายามทำคือ ตอบสนองภาคเอกชนและนิสิตของมหาวิทยาลัย มีงานหลายอย่างที่นิสิตทำร่วมกับอาจารย์ มหาวิทยาลัยควรมีจุดแสดงสินค้าเอง และสนับสนุนการสร้างโอกาสทางธุรกิจให้กับนักศึกษา

มติ ที่ประชุมพิจารณาแล้วมีมติ

๑. รับทราบ รายงานผลการดำเนินการด้านการบริการวิชาการ ของมหาวิทยาลัยนเรศวร คณะกรรมการส่งเสริมฯ และผู้บริหารได้อภิปรายกันอย่างกว้างขวาง และให้ข้อเสนอแนะ ดังนี้

๒. คณะกรรมการส่งเสริมฯ และผู้บริหารได้อภิปรายกันอย่างกว้างขวาง และให้ข้อเสนอแนะ ดังนี้

๑) เป็นห่วงในเรื่องของ Process และความเข้าใจของอาจารย์ ซึ่งอาจจะทำให้เกิดปัญหาภายในมหาวิทยาลัย ควรมีการสื่อสารกับอาจารย์และประชาคมให้ดี

๒) อยากให้มหาวิทยาลัยนเรศวรเป็น One Stop Service ที่มีการบริการที่ครบวงจร เพราะมหาวิทยาลัยมีศักยภาพ ซึ่งสามารถทำงานได้ทั้งในส่วนของภาครัฐและภาคเอกชน

๓) สิ่งที่มหาวิทยาลัยพยายามทำคือ ตอบสนองภาคเอกชน และนิสิตของมหาวิทยาลัย มีงานหลายอย่างที่นิสิตทำร่วมกับอาจารย์ มหาวิทยาลัยควรมีจุดแสดงสินค้าเอง และสนับสนุนการสร้างโอกาสทางธุรกิจให้กับนักศึกษา

ระเบียบวาระที่ ๓.๒ โครงการจัดตั้งสถาบันพัฒนาภาวะผู้นำ มหาวิทยาลัยนเรศวร และโครงการจัดตั้งสถาบันบริการวิชาการมหาวิทยาลัยนเรศวร (NU Unisearch)

สรุปเรื่อง

ด้วยที่ประชุมสภามหาวิทยาลัย ในคราวประชุม ครั้งที่ ๒๓๔ (๙/๒๕๖๐) เมื่อวันที่ ๒๕ มิถุนายน ๒๕๖๐ ได้มีข้อเสนอแนะ ดังนี้

๑. **โครงการจัดตั้งสถาบันพัฒนาภาวะผู้นำ มหาวิทยาลัยนเรศวร**

๑) เห็นชอบในแนวคิดให้มีการจัดหลักสูตรและอบรมพัฒนาภาวะผู้นำ เพื่อสร้างผู้นำทางด้านบริหารและด้านวิชาการให้สอดคล้องกับแนวทางการพัฒนามหาวิทยาลัยให้มีศักยภาพและเป็นการเตรียมความพร้อมให้กับผู้บริหารระดับต้นขึ้นสู่ผู้บริหารระดับสูงขึ้นไป แต่ในด้านโครงการของหน่วยงานที่รับผิดชอบขอให้เริ่มจากหน่วยงานขนาดเล็กทำหน้าที่รับผิดชอบดูแลเบื้องต้นก่อน เนื่องจากในระยะแรกของการดำเนินการสามารถใช้บุคลากรและทรัพยากรที่มีอยู่แล้วของมหาวิทยาลัยมารับผิดชอบดูแลและประสานงานกิจกรรมต่างๆ โดยอาจเป็นหน่วยงานในกำกับของคณะหรือสำนักงานอธิการบดี หากจัดตั้งเป็นสถาบันที่เป็นหน่วยงานเทียบเท่าคณะจำเป็นต้องใช้งบประมาณและทรัพยากรเพิ่มขึ้น ประกอบกับปัจจุบันมหาวิทยาลัยมีหน่วยงานระดับคณะ ๒๓ หน่วยงาน ที่ได้รับงบประมาณแผ่นดินและอีกหลายหน่วยงานที่ใช้เงินงบประมาณรายได้ของมหาวิทยาลัย และในสภาวะที่มหาวิทยาลัยต้องมีการบริหารจัดการด้านงบประมาณแผ่นดินและการเงินอย่างจริงจัง จึงเห็นควรให้ดำเนินการในลักษณะของโครงการภายใต้หน่วยงานที่มีอยู่แล้วไปก่อน เมื่อมีความพร้อมทั้งด้านงบประมาณทรัพยากรก่อนนำเข้าพิจารณาจัดตั้งเป็นสถาบันที่มีฐานะเทียบเท่าคณะภายหลัง

๒) การสร้างผู้นำต้องใช้ทั้ง Human Resource Management (HRM) และ Human Resource Development (HRD) การกำหนดรายละเอียดของหลักสูตรต้องชัดเจน

๓) การเตรียมความพร้อมเพื่อก้าวสู่ตำแหน่งผู้บริหารตั้งแต่ระดับคณบดีจำเป็นต้องได้รับ

การอบรมเบื้องต้น เพื่อให้เกิดความรู้ความเข้าใจในด้านต่าง ๆ ดังนี้

- ด้านการบริหาร การเงินขององค์กร
 - ด้านกฎระเบียบ ข้อบังคับของมหาวิทยาลัย กระทรวงการคลังและกฎหมายต่าง ๆ ที่เกี่ยวข้อง
 - ด้านการบริหารจัดการองค์กร และการนำองค์กรให้พัฒนาก้าวหน้า
- ๔) การจัดหลักสูตรพัฒนาภาวะผู้นำ ต้องมีวิทยากรจากภายนอกที่มีประสบการณ์ตรงกับกลุ่มผู้เรียน เช่น กลุ่มคณบดีที่เป็นสายวิชาการหรือกลุ่มอุตสาหกรรม และต้องคำนึงถึงค่าใช้จ่ายในส่วนนี้ด้วย

๒. โครงการจัดตั้งสถาบันบริการวิชาการมหาวิทยาลัยนเรศวร (NU Unisearch)

๑) เห็นชอบในแนวคิดในการบูรณาการให้มีหน่วยงานรับผิดชอบดูแลและประสานงานด้านงานวิจัยและบริการวิชาการของมหาวิทยาลัย เพื่อสามารถนำไปต่อยอดเชิงพาณิชย์หรือเป็นประโยชน์ต่อชุมชนและประเทศชาติ แต่ในด้านโครงสร้างของหน่วยงานที่รับผิดชอบให้เริ่มจากหน่วยงานขนาดเล็กก่อน เนื่องจากการจัดตั้งเป็นสถาบันที่เป็นหน่วยงานเทียบเท่าคณะจำเป็นต้องใช้งบประมาณและทรัพยากรจำนวนมาก และอาจมีการลงทุนครั้งแรกจำนวนมากในด้านอาคารสถานที่ พัสตु เครื่องมือและอุปกรณ์สำนักงานใหม่ ประกอบกับปัจจุบันมหาวิทยาลัยมีหน่วยงานระดับคณะ ๒๓ หน่วยงาน และต้องบริหารจัดการด้านงบประมาณและการเงินอย่างระมัดระวัง เห็นควรให้เร่งพิจารณาจัดตั้งหน่วยงานใหม่ระดับคณะหรือที่เทียบเท่าคณะออกไว้ก่อน

๒) การจัดโครงสร้างฯ และบริหารงาน ควรตรวจสอบวัฒนธรรมองค์กรของมหาวิทยาลัยและความเข้มแข็งของคณะที่บางคณะอาจมีการดำเนินการที่คล้ายคลึงกับแนวทางของ Unisearch อยู่แล้ว ควรมีการรับฟังความคิดเห็นของคณะแล้วนำมาปรับโครงสร้างหน้าที่และระบบการบริหารจัดการ สำหรับหน่วยงานที่รับผิดชอบดูแล เพื่อให้การติดต่อประสานงานกับหน่วยงานภายนอก ที่ต้องการใช้บริการและการทำงานของมหาวิทยาลัยมีความสะดวกรวดเร็ว ก่อให้เกิดรายได้แก่มหาวิทยาลัยและเกิดประโยชน์เชิงพาณิชย์กับภาคอุตสาหกรรมชุมชนและประเทศชาติ

๓) ต้องมีการปรับเปลี่ยนโครงสร้างหน่วยงานภายใน เพื่อรองรับการทำงานในรูปแบบศูนย์รวมบูรณาการด้านงานวิจัยและบริการวิชาการเชิงประยุกต์แก่หน่วยงานภายในมหาวิทยาลัย และหน่วยงานภายนอกมหาวิทยาลัย และภาคอุตสาหกรรมให้เกิดประสิทธิภาพความสะดวกรวดเร็ว โดยเริ่มจากหน่วยงานขนาดเล็กในสังกัดสำนักงานอธิการบดีและมีคณะกรรมการ ๑ ชุด ทำหน้าที่ควบคุมกำกับดูแลและติดตามการปฏิบัติงานให้เป็นไปตามพันธกิจที่กำหนดไว้

๓. มอบมหาวิทยาลัยดำเนินการตามข้อเสนอแนะของกรรมการสภามหาวิทยาลัย ต่อไป

ข้อเสนอเพื่อพิจารณา

ฝ่ายเลขานุการ จึงนำเสนอคณะกรรมการส่งเสริมกิจการมหาวิทยาลัยนเรศวรเพื่อโปรดทราบ และให้ข้อเสนอแนะต่อไป

มติ

รับทราบ

ระเบียบวาระที่ ๓.๓ รายงานความคืบหน้าของการจัดทำหลักสูตรบริหารธุรกิจบัณฑิต (MBA)

สรุปเรื่อง

ตามที่ นายเกริกพงษ์ พงษ์ไตรธรรม ที่ปรึกษาคณะกรรมการส่งเสริมกิจการมหาวิทยาลัยนเรศวร ได้มาประชุมคณะกรรมการบริหารหลักสูตรบริหารธุรกิจบัณฑิต (MBA) เมื่อวันที่ ๑๑ กรกฎาคม ๒๕๖๐ ณ คณะบริหารธุรกิจ เศรษฐศาสตร์และการสื่อสาร มหาวิทยาลัยนเรศวร นั้น

ฝ่ายเลขานุการ จึงขอให้ นายเกริกพงษ์ พงษ์ไตรธรรม ที่ปรึกษา รายงานความคืบหน้าของการจัดทำหลักสูตรบริหารธุรกิจบัณฑิต (MBA) เพื่อให้ที่ประชุมได้ให้ข้อเสนอแนะ ต่อไป

ข้อเสนอเพื่อพิจารณา

ฝ่ายเลขานุการ จึงนำเสนอคณะกรรมการส่งเสริมกิจการมหาวิทยาลัยนเรศวรเพื่อให้ข้อเสนอแนะ รายงานความคืบหน้าของการจัดทำหลักสูตรบริหารธุรกิจบัณฑิต (MBA)

การพิจารณา

มหาวิทยาลัยนเรศวรได้ดำเนินการยกร่างหลักสูตรทางด้านบริหารธุรกิจ และส่งให้ คณบดีคณะบริหารธุรกิจ เศรษฐศาสตร์และการสื่อสารดำเนินการต่อ ซึ่งได้มีการพูดคุยกับ นายเกริกพงษ์ พงษ์ไตรธรรม ที่ปรึกษาคณะกรรมการส่งเสริมฯ และจะมีการปรับปรุงหลักสูตรใหม่ โดยนำหลักสูตรเดิมมาปรับแก้ไขรายวิชา และควรมีคณะไหนหรือหน่วยงานไหนถ้าไปจับเคลื่อนแล้วไม่เกิดความซ้ำซ้อนก็มอบให้ไป วิทยาลัยนานาชาติ

แนวคิดของ นายเกริกพงษ์ฯ ที่เกี่ยวข้องกับการสร้างผู้ประกอบการได้ถูกนำไปบรรจุอยู่ในหลักสูตรเรียบร้อยแล้ว ซึ่งในครั้งต่อไปจะมาพูดถึงเรื่องผลผลิตที่เป็นส่วนของโครงการสร้างหลักสูตรและรายวิชาของหลักสูตร โดยต้องมีอาจารย์ผู้รับผิดชอบหลักสูตร เป็นไปตามเกณฑ์มาตรฐานหลักสูตรปี ๒๕๕๘ ซึ่งต้องมีผลงานทางวิชาการ และเนื้อหาของหลักสูตรต้องตอบรับกับปรัชญา และวัตถุประสงค์ และจะมีการจัดประชุมร่วมกันเกี่ยวกับการบริหารจัดการในหลักสูตรนี้ต่อไป โดยจะเปิดรับนิสิตในปี ๒๕๖๐

ในส่วนของหลักสูตร Design thinking ของ ดร.ภาคภูมิ สุขเจริญ การเป็นผู้ประกอบการ ได้ถูกจัดไว้ในหมวดรายวิชาศึกษาทั่วไปของนิสิตชั้นปีที่ ๑ เรียบร้อยแล้ว ซึ่งมีแนวคิดของการคิดเชิงออกแบบ การพัฒนานวัตกรรมทางด้านธุรกิจและการประยุกต์ใช้ในการดำเนินการธุรกิจ สกัดเอาความคิด รายวิชาที่เด่นๆ เกือบ ๑๐ รายวิชา สร้างทักษะการเป็นนักบริหารธุรกิจมืออาชีพ มีเครือข่ายธุรกิจวิจัยประยุกต์ ในการแข่งขันทางธุรกิจทั้งในประเทศและต่างประเทศ เพื่อเพิ่มมูลค่าทางเศรษฐกิจและสังคม ชีวิตความเป็นอยู่ที่ดีของประชาชน โดยมีกลยุทธ์ตัวชี้วัด ซึ่งในหลักสูตรได้มีการตักตวงเชิงความคิดกับอาจารย์ในมหาวิทยาลัยและภาคธุรกิจ มีการเปิดรายวิชาเลือกแนวการจัดการธุรกิจและนวัตกรรมในระดับโลก และหลายๆ วิชาที่ทันต่อการประยุกต์ในเชิงธุรกิจ เรียบร้อยแล้ว

คณะกรรมการส่งเสริมกิจการมหาวิทยาลัยได้ให้ข้อเสนอแนะ ดังนี้

๑. ทุกหลักสูตร ต้องคิดว่านิสิตจบแล้วจะทำงานอะไร หลักสูตรนี้มีความโดดเด่นกว่าหลักสูตรอื่นอย่างไร อยากเห็นว่าหลักสูตรนี้เกิดจากความร่วมมือของภาคเอกชนแล้วนิสิตได้อะไร และมีความรู้ความเข้าใจที่จะสามารถสานต่อกับภาคเอกชนไม่ว่าจะเป็นพนักงานหรือเป็นผู้บริหารสามารถตอบโจทย์ได้หมด

๒. อยากให้เชิญภาคเอกชน เข้ามาช่วยสอนในหลักสูตรนี้

๓. อยากให้ระวังในการที่เข้าไปร่วมกับบริษัท CP All เพราะจะมีทั้งทางบวกและทางลบ เกิดขึ้น

ในมหาวิทยาลัย

๔. อยากให้อาจารย์ในมหาวิทยาลัยลงมาเป็น MD ของบริษัทลูก ที่เป็นคนจัดการเรื่องของอุปกรณ์ว่า ถ้าหากจัดตั้งร้านเซเว่นทั่วประเทศ ๑ ปี ทำ ๗๐๐ - ๘๐๐ สาขาเขาทำอย่างไร และอยากให้ลงลึกไปดูศูนย์กระจายสินค้าของ CP ว่าคนที่ประกอบธุรกิจ ต้องทำอย่างไร

๕. ชื่อหลักสูตรอยากให้ความแตกต่างจากหลักสูตรเดิม เพราะถ้าชื่อเดิม ปริญาเดิม ก็จะไม่ค่อยมีนิสิตสนใจเท่าไร

มติ ที่ประชุมพิจารณาแล้วมีมติ

๑. รับทราบ

๒. คณะกรรมการส่งเสริมกิจการมหาวิทยาลัยได้ให้ข้อเสนอแนะ ดังนี้

๑) ทุกหลักสูตร ต้องคิดว่านิสิตจบแล้วจะทำงานอะไร หลักสูตรนี้มีความโดดเด่นกว่าหลักสูตรอื่นอย่างไร อยากเห็นว่าหลักสูตรนี้เกิดจากความร่วมมือของภาคเอกชนแล้วนิสิตได้อะไร และมีความรู้ความเข้าใจที่จะสามารถสานต่อกับภาคเอกชนไม่ว่าจะเป็นพนักงานหรือเป็นผู้บริหารสามารถตอบโจทย์ได้หมด

๒) อยากให้เชิญภาคเอกชน เข้ามาช่วยสอนในหลักสูตรนี้

๓) อยากให้ระวังในการที่เข้าไปร่วมกับบริษัท CP All เพราะจะมีทั้งทางบวกและทางลบเกิดขึ้นในมหาวิทยาลัย

๔) อยากให้อาจารย์ในมหาวิทยาลัยลงมาเป็น MD ของบริษัทลูก ที่เป็นคนจัดการเรื่องของอุปกรณ์ว่า ถ้าหากจัดตั้งร้านเซเว่นทั่วประเทศ ๑ ปี ทำ ๗๐๐ - ๘๐๐ สาขาเขาทำอย่างไร และอยากให้ลงลึกไปดูศูนย์กระจายสินค้าของ CP ว่าคนที่ประกอบธุรกิจ ต้องทำอย่างไร

๕) ชื่อหลักสูตรอยากให้ความแตกต่างจากหลักสูตรเดิม เพราะถ้าชื่อเดิม ปริญาเดิม ก็จะไม่ค่อยมีนิสิตสนใจเท่าไร

ระเบียบวาระที่ ๓.๔ โครงการก่อสร้างเนินพลับพลาสมเด็จพระนเรศวรมหาราช และปรับปรุง
ภูมิสถาปัตยกรรม ณ โรงเรียนพิษณุโลกพิทยาคม

สรุปเรื่อง

นายเดชา ตีผดุง ผู้ทรงคุณวุฒิมหาวิทยาลัยนเรศวร ได้สรุปโครงการก่อสร้างเนินพลับพลาสมเด็จพระนเรศวรมหาราช ดังนี้

วัตถุประสงค์

๑. จัดสร้างเนินพลับพลาที่ประทับ ๕ พระองค์
๒. สบทบทุนอุปกรณ์ห้องสมุดอิเล็กทรอนิกส์
๓. เพื่อหารายได้ปรับภูมิทัศน์ภายในโรงเรียน

**มติ**

ที่ประชุมพิจารณาแล้วมีมติ

1. รับทราบโครงการก่อสร้างเนินพลับพลาสมเด็จพระนเรศวรมหาราช และปรับปรุงภูมิสถาปัตยกรรม ณ โรงเรียนพิษณุโลกพิทยาคม
2. เชิญชวนให้กรรมการส่งเสริมกิจการมหาวิทยาลัย ร่วมบริจาคเงินก่อสร้างเนินพลับพลาสมเด็จพระนเรศวร และปรับปรุงภูมิสถาปัตยกรรม เพื่อเป็นการแสดงความกตัญญูและเทิดพระเกียรติสมเด็จพระนเรศวรมหาราช โดยเงินบริจาคสามารถลดหย่อนภาษีได้ ๒ เท่า

ระเบียบวาระที่ ๕ เรื่อง อื่นๆ

กำหนดการประชุมคณะกรรมการส่งเสริมกิจการมหาวิทยาลัยนเรศวรครั้งต่อไป วันอาทิตย์ที่ ๑๗ กันยายน ๒๕๖๐ เวลา ๑๕.๐๐ น. ณ ห้องประชุมเสลา ๕ อาคารสำนักงานอธิการบดี ชั้น ๑ มหาวิทยาลัยนเรศวร

ปิดประชุม

เวลา ๑๖.๓๐ น.

.....
(นางสาวสุดารัตน์ สิงห์เดช)
เจ้าหน้าที่บริหารงานทั่วไป
ผู้จดยางานการประชุม

.....
(นางสาววาสนา นุชท่าโพ)
รักษาการในตำแหน่งหัวหน้างานประชุม
ผู้ตรวจรายงานการประชุม

.....
(นางนิพัทธ์ เกษาพร)
ผู้อำนวยการสำนักงานสภามหาวิทยาลัยนเรศวร
กรรมการและเลขานุการ

.....
(ดร.สุชาติ เมืองแก้ว)
รองอธิการบดีฝ่ายบริหาร